

日本産キバネサルハムシ属 (ハムシ科, サルハムシ亜科) の地理的分布

磯輪亮太

〒243-0034 厚木市船子1737 東京農業大学昆虫学研究室

Geographical distribution of genus *Pagria* in Japan (Chrysomelidae, Eumolpinae)

Ryota ISOWA

はじめに

日本産キバネサルハムシ属 *Pagria* Lefevre, 1884 には、国内でダイズなどのマメ科作物を食害する害虫であるヒメキバネサルハムシ *P. signata* (Motschulsky, 1858) のみが知られ (木元・滝沢, 1994), 本州から琉球列島にかけて広く分布する普通種であり, 地域生物相調査の多くに記録されていた。しかし, Moseyko & Medvedev (2005) は, 本種およびその近縁種を再検討し, 日本に分布している種はヒメキバネサルハムシ *P. signata* ではなく, ムネアカキバネサルハムシ *P. consimile* (Baly, 1874), ツヤキバネサルハムシ *P. flavopustulata* (Baly, 1874), チビキバネサルハムシ *P. ingibbosa* Pic, 1929 の3種であることを報告した。くわえて, 今坂・南 (2008) は, マルキバネサルハムシ *P. ussuriensis* Moseyko et Medvedev, 2005 を新たに確認し, 4種の大まかな分布や同定法についてまとめた。その後の分布情報としては, 鈴木 (2010a, b) 等の単発的な報告はあるが, 本種群の国内分布を網羅的に調べた例はない。

そこで筆者は, 日本産本属を対象として関東地方を中心に各地の標本を調査した。本報ではその結果と既知の分布記録を含め, 本種群の国内分布について報告する。また, 既知4種とは形態的に異なる種を確認したので併せて報告する。

なお, 調査標本は滝沢コレクションを中心に調査し, 採集者の一部は以下のように略記した; 磯輪亮太 =RI; 滝沢春雄 =HT。また, 分布新記録には※を記し, 採集地名はラベル情報を重視し, 市町村合併以前の旧地名で示した。2012年3月現在, これらは以下のように変更されている; 新治郡新治村 → (新) 土浦市; 行方郡麻生町, 北浦町 → (新) 行方市; 大里郡大里町 → (新) 熊谷市; 安房郡富浦町 → (新) 南房総市; 下都賀郡藤岡町 → (新) 栃木市; 香川郡香川町 → (新) 高松市香川町; 鳳珠郡門前町 → (新) 輪島市; 真壁郡真壁町, 西茨城郡岩瀬町 → (新) 桜川市; 勢多郡宮城村 → (新)

前橋市; 塩谷郡栗山村 → (新) 日光市; 奥津町 → (新) 鏡野町。

報告に先立ち, 貴重なコレクションをご提供頂き, 本報をまとめるにあたり多くのご意見を頂いた滝沢春雄博士にお礼申し上げる。また, 貴重な標本をご提供頂いた相田和博, 福田惣一, 古茶武男, 小宮義璋, 黒佐和義, 黒佐義郎, 水沢孝, 三田敏治, 村木朝陽, 大熊純一, 岡田圭司, 大桃定洋, 露木繁雄, Yoshida M., 吉道俊一, 渡辺崇の諸氏にもお礼申し上げます。

1. ムネアカキバネサルハムシ *Pagria consimile* (Baly, 1874)

国内分布: 本州 (宮城*, 福島*, 茨城*, 栃木, 群馬*, 埼玉, 千葉, 東京, 神奈川, 新潟*, 山梨*, 長野, 静岡*, 滋賀, 京都, 大阪, 兵庫, 岡山*, 山口), 伊豆大島*, 祝島*, 四国 (香川*, 高知*), 小豆島*, 九州 (福岡, 佐賀, 長崎, 鹿児島*), 対馬。

検視標本: [福島県] 1ex., 白河市白河, 18-VII-1989, 大桃定洋。[宮城県] 1ex., 白石市七ヶ宿ダム, 25-27-V-1998, HT; 1ex., 同所, 30-VII-1-VIII-1998; 1ex., 同所, 29-IX-2-X-1998, HT。[茨城県] 1ex., 真壁郡真壁町羽鳥, 29-VIII-2005, HT; 1ex., 西茨城郡岩瀬町上野沼, 6-V-1990, 大桃定洋; 1ex., 高萩, 25-V-1986, HT; 1ex., 行方郡麻生町, 15-16-VI-2000, HT; 1ex., 行方郡北浦町, 13-16-VI-2000, HT; 1ex., 同所, 18-IX-2000, HT。[栃木県] 2ex., 芳賀郡茂木町, 22-V-1994, HT; 3exs., 芳賀郡益子町高館山, 11-V-1997, HT; 1ex., 鹿沼市板荷, 9-VII-2000, HT; 2exs., 那須郡那須町, 27-V-1966, HT; 1ex., 那須郡那須町小深堀, 22-VIII-1999, HT; 1ex., 那須郡那須町豊原, 1-VI-1994, HT; 1ex., 下都賀郡藤岡町渡良瀬遊水地, 26-IX-2002, 渡辺崇; 1ex., 同所, 8-X-2000, HT; 2exs., 塩谷郡栗山村川俣, 5-VI-1999, HT。[群馬県] 1ex., 邑楽郡千代田町利根大堰, 12-V-2006, HT; 1ex., 勢多郡宮城村赤城神社, 12-VI-2005, HT; 2exs., 利根郡みなかみ町川古温泉, 30-V-2-VI-1999, HT。[埼玉県] 1ex.,

秩父市栗生町, 27-V-2006, RI; 1ex., 飯能市, 26-IV-1981, HT; 1ex., 比企郡小川町割谷林道, 21-IX-1992, 黒佐和義; 1ex., 高麗川, 4-V-1995, HT; 1ex., 大里郡寄居町, 4-V-2006, HT; 1ex., 同所, 5-V-2000, HT. [千葉県] 1ex., 千葉県稲毛区宮野木町, 3~4-V-1999, HT; 1ex., 印旛郡栄町安食長門川, 3-V-2006, HT. [東京都] 1ex., 江戸川区荒川, 25-V-1999, HT; 1ex., 江戸川下流, IX-1996, B. I. Coll.; 2exs., 八王子市高尾山, 20-VI-1969, HT; 4ex., 同所, 12-IX-1965, HT; 34exs., 同所, 13-IX-1965, HT; 1ex., 八王子市高尾山日影沢, 30-VI-2006, HT; 1ex., 八王子市陣馬山, 16-VI-1967, HT; 1ex., 同所, 16-VI-1989, HT; 1ex., 板橋区三園, 14-VII-1981, 黒佐和義; 2exs., 町田市相原町, 16-V-1987, HT; 1ex., 青梅市平溝川, 29-V-2004, HT; 1ex., 青梅市大仁田, 2-V-2004, HT; 1ex., 奥多摩町古里, 4-VII-2004, HT; 2exs., 奥多摩町御岳山, 20-V-1966, HT; 1ex., 同所, 28-V-1967, HT; 1ex., 奥多摩町白丸, 10-V-1981, HT. [神奈川県] 1ex., 愛甲郡愛川町仏果山, 9-VI-1974, HT; 4exs., 愛甲郡愛川町三増, 6-V-1990, HT; 1ex., 同所, 28-VII-1991, HT; 2exs., 足柄上郡山北町, 29~30-IV-2005, RI; 4exs., 足柄下郡箱根町大雄山, 25-V-1996, HT; 1ex., 足柄下郡箱根町犬鳴山, 18-V-1991, 大桃定洋; 1ex., 足柄下郡箱根町神山, 8-V-1977, HT; 2exs., 足柄下郡箱根町明神岳, 25-V-1996, HT; 1ex., 同所, 25-VIII-2004, HT; 1ex., 厚木市, 22-IV-1989, HT; 1ex., 同所, 29-IV-1987, HT; 2exs., 同所, 8-V-1988, HT; 5exs., 同所, 17-V-1986, HT; 1ex., 同所, 12-VI-2011, 村木朝陽; 1ex., 厚木市荻野, 28-III-1992, HT; 1ex., 同所, 15-IV-1990, HT; 1ex., 同所, 28-IV-1990, HT; 1ex., 同所, 26-V-1990, HT; 1ex., 同所, 31-V-1992, HT; 1ex., 同所, 13-VI-1992, HT; 1ex., 同所, 14-VI-1992, HT; 1ex., 同所, 24-VI-1990, HT; 1ex., 同所, 7-VII-1991, HT; 1ex., 同所, 13-VII-1990, HT; 2exs., 同所, 17-VIII-1991, HT; 3exs., 同所, 15-IX-1991, HT; 1ex., 同所, 23-IX-1990, HT; 1ex., 同所, 5-X-1991, HT; 1ex., 同所, 26-X-1991, HT; 1ex., 厚木市相模川, 11-V-2006, HT; 14exs., 同所, 22-V-2008, RI; 2exs., 秦野市, 29-IV-1989, HT; 3exs., 同所, 7-V-1983, HT; 1ex., 同所, 8-V-1972, HT; 2exs., 同所, 12-V-1990, HT; 1ex., 同所, 21-V-1988, HT; 1ex., 秦野市菩提, 29-V-1977, HT; 4exs., 平塚市七国峠, 28-IV-1991, HT; 3exs., 伊勢原市七沢, 30-IV-1988, HT; 3exs., 逗子市, 28-V-1989, HT; 1ex., 逗子市池子, 3-V-1971, 露木繁雄; 1ex., 三浦郡葉山町長柄, 19-IV-2004, HT; 1ex., 小田原市早川, 17~19-VI-1996, 岡田圭司; 1ex., 経ヶ岳, 29-IV-1985, HT; 1ex., 相模原市石老山, 15-V-1976, HT; 1ex., 丹沢大山, 5-V-1975, HT; 2exs., 同所, 5-V-1989, HT; 1ex., 同所, 6-VI-1976, HT; 1ex., 横浜市

青葉台, 23-IV-1973, HT; 4exs., 同所, 3-V-1973, HT; 1ex., 同所, 13-V-1973, HT; 1ex., 同所, 27-V-1973, HT; 1ex., 横浜市荏田南, 30-V-2003, RI; 1ex., 同所, 5-VI-2005, RI; 1ex., 横浜市円海山, 3-VI-1990, HT; 2exs., 同所, 19-VIII-1990, HT; 2exs., 横浜市瀬谷区, 24-V-1983, 和田薫. [新潟県] 3exs., 弥彦山, 21-V-1966, HT. [山梨県] 1ex., 南巨摩郡南部町内船富士川, 28-X-2005, HT. [静岡県] 1ex., 天城山, 17-V-1966, HT. [滋賀県] 2exs., 近江八幡市大浦, 18-VII-1992, HT; 1ex., 米原市伊吹山, 10-VI-1990, HT. [京都府] 2exs., 京都市貴船, 1~2-VI-1975, HT. [大阪府] 1ex., 池田市東山町, 1-VI-1989, M. Yoshida. [岡山県] 1ex., 苫田郡奥津町吉井川, 25~29-VIII-2003, HT; 2exs., 津山市苫田ダム, 8~11-IX-2003, HT. [祝島] 1ex., 熊本郡上関町, 16-VII-2002, 水沢孝. [伊豆大島] 4exs., 大島町, 11-IX-2011, RI. [香川県] 1ex., 高松市大滝山, 10~12-V-2000, HT; 1ex., 高松市竜王山, 11-V-2000, HT. [高知県] 4exs., 宿毛市中筋ダム, 19-21-VII-2000, HT. [小豆島] 2exs., 内海, 13~14-VII-2000, HT. [福岡県] 10exs., 平尾台, 16-VII-1989, HT; 1ex., 同所, 7-VIII-2004, HT; 1ex., 久留米市高良山, 15~16-IV-1998, HT; 6exs., 田川郡添田町英彦山, 17~19-V-1967, HT; 7exs., 豊津, 5-VIII-1992, HT. [長崎県] 4exs., 佐世保市八尋岳, 4-VI-1984, 大熊純一. [大分県] 5exs., 中津市三光小袋, 24~25-IV-1992, HT; 3exs., 同所, 4-VII-1992, HT; 1ex., 佐伯市城山, 20-VIII-1961, 黒佐義郎. [宮崎県] 1ex., 児湯郡川南町, 23-IV-1974, 黒佐義郎. [鹿児島県] 1ex., 指宿市, 29-III-1991, HT. [対馬] 60exs., 厳原町久和, 8-VI-2005, 小宮義璋; 3exs., 佐須峠, 26-VII-1984, 大熊純一; 1ex., 豆靨, 29-VII-1984, 大熊純一. [徳之島] 1ex., 西阿木名, 11-IV-1964, 福田惣一.

新たに11県を加え、計1都2府22県から確認した。分布は東北～南西諸島までとかなり広く、採集記録も多く確認できたため、普通種と判断できる。また、徳之島から確認した1雌は、前胸前縁だけでなく、正中線、後縁も部分的に赤色であった。色彩変異の大きな種であるが、この体色パターンはむしろヒメキバネサルハムシの雌にみられ (Moseyko & Medvedev, 2005)、この地域からの追加個体を待って、改めて判断する必要がある。

2. ツヤキバネサルハムシ *Pagria flavopustulata* (Baly, 1874)

国内分布: 本州 (茨城*, 群馬*, 栃木*, 千葉*, 東京*, 神奈川, 京都), 三宅島*, 八丈島*, 硫黄島*, 四国 (高知), 九州 (福岡, 佐賀, 長崎, 大分*, 鹿児島), 対馬, 壱岐*, 下甌島, 屋久島*, トカラ

中之島*。

検視標本：[茨城県] 1ex., 新治郡新治村, 21~24-VI-2005, HT. [群馬県] 1ex., 松井田町中木ダム, 4-VII-2011, HT. [栃木県] 1ex., 小山市出井, 27-VI-1996, HT. [千葉県] 1ex., 稲毛区宮野木, 3~4-V-1999, HT. [東京都] 1ex., あきる野市多摩川, 30-IV-2005, HT; 1ex., 八王子市高尾山, 13-IX-1965, HT. [神奈川県] 2exs., 足柄上郡中井町, 25-V-1991, HT; 1ex., 厚木市荻野, 15-IV-1990, HT; 2exs., 同所, 28-IV-1990, HT; 1ex., 同所, 26-V-1990, HT; 3exs., 同所, 8-VI-1991, HT; 1ex., 同所, 7-VII-1991, HT; 4exs., 同所, 13-VII-1990, HT; 4exs., 同所, 3-VIII-1991, HT; 3exs., 同所, 2-IX-1990, HT; 1ex., 同所, 5-IX-1992, HT; 2exs., 同所, 27-IX-1991, HT; 2exs., 同所, 17-X-1991, HT; 1ex., 同所, 26-X-1991, HT; 3exs., 同所, 16-XI-1991, HT; 2exs., 秦野市, 12-V-1990, HT; 1ex., 同所, 3-VI-1990, HT; 1ex., 同所, 5-VI-1970, HT; 1ex., 同所, 19-VI-1972, HT; 1ex., 平塚市七国峠, 18-V-1991, HT; 1ex., 伊勢原市七沢, 21-V-1990, HT; 1ex., 逗子市, 28-V-1989, HT; 1ex., 横浜市円海山, 3-VI-1990, HT; 2exs., 同所, 28-VII-1991, HT; 1ex., 横浜市瀬谷, 24-V-1983, 和田薫. [岡山県] 1ex., 津山市吉井川, 21~22-IV-2004, HT. [三宅島] 2exs., 坪田, 15~16-V-1999, 水沢孝. [八丈島] 1ex., 防衛道路, 4-VII-1978, 大熊純一; 1ex., 三原山, 11-V-1977, 大熊純一; 1ex., 同所, 14-V-1977, 大熊純一. [硫黄島] 1ex., 小笠原村, 8~16-XI-1974, 古茶武男. [高知県] 7exs., 土佐清水市以布利, 24~25-V-2000, HT; 2exs., 同所, 18~20-VII-2000, 相田和博. [福岡県] 1ex., 久留米市高良山, 15~16-IV-1998, HT. [大分県] 1ex., 中津市三光小袋, 24~25-IV-1992, HT. [長崎県] 2exs., 壱岐芦辺町男岳, 19.VI.2005, 小宮義璋. [鹿児島県] 2exs., 鹿児島市城山, 26-IV-1977, HT. [屋久島] 1ex., 尾之間, 25-V-2006, 福田惣一. [トカラ中之島] 1ex., 鹿児島郡十島村, 14-VII-1982, 大熊純一.

新たに1都6県を加え, 計1都1府12県から確認した. 今坂・南(2008)の調査では, 本種の分布は京都以南に限られていたが, 本調査では関東地方にも広く分布することを確認した. 今回, 中部地方からの記録はないが, 分布しているものと思われる.

3. チビキバナサルハムシ *Pagria ingibbosa* Pic, 1929

国内分布: 本州(兵庫?), 硫黄島*, 四国, 九州(鹿児島), 阿嘉島, 中之島*, 石垣島*, 西表島*。

検視標本: [硫黄島] 2exs., 小笠原村, 8~16-XI-1974, 古茶武男. [中之島] 1ex., 御岳, 17-VI-2005, 三田敏治. [石垣島] 1ex., 石垣市石垣バンナ岳, 30-VI-1974, HT. [西表島] 1ex., 八重山郡竹富町, 7-VI-

1998, 露木繁雄; 1ex., 八重山郡竹富町古見, 30-VI-1974, HT.

新たに硫黄島の標本を確認し, 計1都2県から確認した. 本調査における記録は硫黄島や琉球に限られ, 今坂・南(2008)においても鹿児島以南~琉球で確認していることから, 南方系の種と考えられる. しかしながら, Moseyko & Medvedev (2005) は, "Iki Is., ?Shikoku Is., Kiu Shiu, Misaki, Kobe Is." と各地から記録しており, 今後, 本州や四国からの追加個体が期待される. 個体数が少なく, 比較的まれな種であるといえる.

4. マルキバナサルハムシ *Pagria ussuriensis* Moseyko et Medvedev, 2005

国内分布: 本州(岩手*, 宮城*, 茨城*, 栃木, 埼玉, 千葉, 東京, 神奈川*, 石川*, 山梨, 静岡*, 滋賀*, 京都, 兵庫, 和歌山, 鳥取, 島根, 岡山*), 九州(福岡, 佐賀, 長崎, 大分, 鹿児島*), 対馬.

検視標本: [岩手県] 3exs., 気仙郡住田町津付, 3~5-VIII-2000, HT; 1ex., 同所, 5~7-VIII-2000, HT; 2exs., 大迫町岳, 20-VII-2000, HT. [宮城県] 1ex., 白石市七ヶ宿ダム, 29-IX~2-X-1998, HT. [茨城県] 1ex., 稲敷郡阿見町, 2-V-1994, 大桃定洋; 1ex., 下妻市小貝川, 11-13-V-2005, HT; 9exs., 取手市利根川, 2-IX-1971, 黒佐和義; 3exs., 同所, 17-IX-1972, 黒佐和義; 2exs., 土浦市, 14-VIII-2000, HT; 1ex., 行方郡麻生町, 15~16-V-2000, HT; 1ex., 同所, 13~15-VI-2000, HT; 1ex., 行方郡北浦町, 19~20-IX-2000, HT. [栃木県] 1ex., 足利市松田町, 12-V-1991, HT; 1ex., 芳賀郡茂木町青梅, 30-V-2004, HT; 2exs., 那須郡那須町, 3-VI-1995, HT; 1ex., 那須郡那須町小深堀, 9-V-1997, HT; 1ex., 那須郡那須町大島, 18-VI-2005, HT; 3exs., 那須郡那須町豊原, 20-V-1995, HT; 1ex., 同所, 18-VI-1995, HT; 3exs., 同所, 30-VI-1996, HT; 1ex., 同所, 10-VIII-1997, HT; 2exs., 同所, 8-IX-1996, HT; 2exs., 大田原市蛇尾川, 15-VI-1997, HT; 3exs., 塩谷郡塩谷町佐貫鬼怒川, 6-VIII-1996, HT; 3exs., 下都賀郡藤岡町渡良瀬遊水地, 24-V-1994, HT; 1ex., 同所, 8-X-2000, HT; 2exs., 宇都宮市, 6-V-1968, HT. [埼玉県] 1ex., 日高市高麗川, 4-V-1995, HT; 1ex., 大里郡大里町荒川, 1-VII-2006, HT. [千葉県] 1ex., 安房郡富浦町平久里川, 29~30-VII-1999, HT. 1ex., 成田市三里塚, 7-IX-1969, 黒佐和義. [東京都] 2exs., 江戸川区荒川, 25-V-1999, HT; 1ex., 板橋区成増, 27-VI-1965, 黒佐義郎; 1ex., 北区赤羽荒川, 3-VI-2003, HT; 1ex., 青梅市御岳山, 15-VIII-2005, HT. [神奈川県] 1ex., 愛甲郡愛川町三増, 6-V-1990, HT; 1ex., 足柄上郡中井町, 25-V-1991, HT; 2exs., 足柄下郡箱根町,

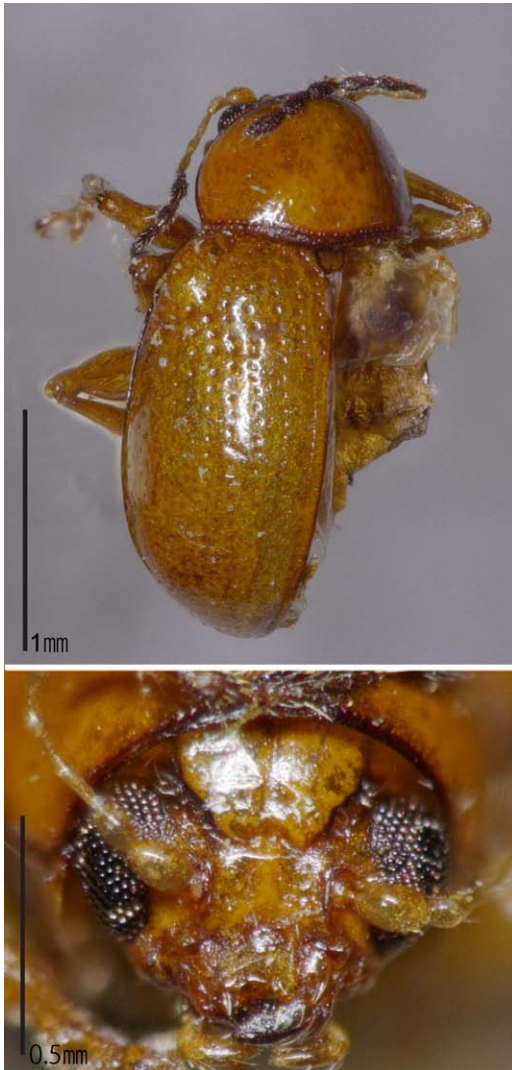


図1. *Pagria* sp. 上, 背面 (右鞘翅欠損) ; 下, 頭部。

18-V-1991, 大桃定洋; 1ex., 同所, 18-VI-1978, 黒佐和義; 1ex., 厚木市, 29-IV-1987, HT; 1ex., 同所, 8-V-1988, HT; 2exs., 同所, 17-V-1986, HT; 1ex., 同所, 27-VI-1986, HT; 2exs., 同所, 4-IV-1992, HT; 3exs., 同所, 15-IV-1990, HT; 1ex., 同所, 6-V-1991, HT; 2exs., 同所, 31-V-1992, HT; 2exs., 同所, 14-VI-1992, HT; 2exs., 同所, 17-VI-1991, HT; 2exs., 同所, 24-VI-1990, HT; 3exs., 同所, 7-VII-1991, HT; 1ex., 同所, 21-VII-1991, HT; 1ex., 同所, 3-VIII-1991, HT; 2exs., 同所, 17-VIII-1991, HT; 1ex., 同所, 2-IX-1990, HT; 3exs., 同所, 5-IX-1992, HT; 1ex., 同所, 15-IX-1991, HT; 4exs., 同所, 23-IX-1990, HT; 2exs., 同所, 27-IX-1991, HT; 4exs., 同所, 5-X-1991, HT; 1ex., 同所, 17-X-1991, HT; 3exs., 同所, 26-X-1991, HT; 1ex., 同所, 16-XI-1991, HT; 1ex., 秦野市, 11-V-1975, HT; 1ex., 同所, 12-V-

1990, HT; 1ex., 秦野市菩提, 16-VI-1974, HT; 1ex., 箱根明星ヶ岳, 10-IX-1989, HT; 5exs., 平塚市七国峠, 18-V-1991, HT; 2exs., 伊勢原市七沢, 30-IV-1990, HT; 3exs., 同所, 21-V-1990, HT; 1ex., 経ヶ岳, 12-VIII-1990, HT; 1ex., 横浜市円海山, 3-VI-1990, HT. [石川県] 1ex., 鳳珠郡門前町鍛冶屋, 12-VI-2005, 吉道俊一. [山梨県] 2exs., 南都留郡忍野村石割山, 19-IX-2006, RI; 1ex., 韮崎市穴山町, 21-V-2006, RI. [長野県] 1ex., 南佐久郡小海町松原湖, 15-VII-2006, HT; 1ex., 同所, 15-IX-1989, HT; 1ex., 諏訪郡富士見町, 3-IX-2005, HT; 1ex., 諏訪郡守屋山, 6-VIII-1990, HT; 1ex., 諏訪郡和田峠, 4-IX-2005, HT. [静岡県] 1ex., 伊東市, 2-VII-1972, HT; 1ex., 下田市娑婆羅, 3-4-V-1975, HT. [滋賀県] 4exs., 米原市伊吹山, 10-VI-1990, HT. [岡山県] 1ex., 苫田郡奥津町吉井川, 29-VIII-2003, HT. [福岡県] 1ex., 田川郡添田町英彦山, 17-19-V-1967, HT. [長崎県] 1ex., 東彼杵郡川棚町木場郷, 27-V-1984, 大熊純一; 1ex., 佐世保市八尋岳, 4-VI-1984, 大熊純一. [大分県] 1ex., 久住山, 13-15-V-1967, HT; 1ex., 中津市三光小袋, 4-VII-1992, HT; 4exs., 由布市由布岳, 16-V-1967, HT. [鹿児島県] 1ex., 指宿市, 29-III-1991, HT.

新たに10県を加え, 計1都1府22県から確認した. ムネアカキバナサルハムシとほぼ同様の地理的分布を示すが, 四国から確認できなかった. 本種も本州~九州まで広く普通にみられるため, 今後も未記録の県から確認されると考えられる.

5. *Pagria* sp.

国内分布: 九州 (大分).

検視標本: [大分県] 1ex., 中津市三光小袋, 4-VII-1992, HT.

全体黄色, 前胸背板及び頭頂部の点刻をほとんど欠き, 上翅点刻は後半でやや不明瞭, 前頭隆起線は前方で波曲する (図1). 体色は今坂・南 (2008) の示したムネアカキバナサルハムシの雄に似るが, 日本産の既知4種とは頭胸部の点刻の密度が明らかに疎らである点, 前頭隆起線が波曲する点で容易に区別できる. 確認したのは1雌のみで, Moseyko & Medvedev (2005) では種の同定ができなかったため, 今回は *Pagria* sp. として扱った. 中津市の採集地ではムネアカキバナサルハムシ, マルキバナサルハムシ, ツヤキバナサルハムシとほぼ同所的に生息していたが, 1個体のみが確認された. 今後, 追加個体が採集されることを期待したい.

まとめ

本調査と今坂・南 (2008) の記録をあわせ, 日

本産4種の国内分布の概要が判明した。これらの種は同所的に採集されている事も多く、今坂・南(2008)も述べているように、ごく一般的に混生している可能性が高い。特に、チビキバネサルハムシを除く3種は本州~九州に広く混生しているため、同定には注意が必要である。

また、今回確認した地域の他に、ヒメキバネサルハムシとして、佐渡、沖ノ島、五島、平戸島、奄美大島、与論島、沖縄本島、宮古島、伊良部島、与那国島(木元・滝沢, 1994)からも記録があり、今後、それらの地域や本調査で九州から確認された *Pagria* sp. の種を確定する必要がある。

引用文献

今坂正一・南 雅之, 2008. 日本産 *Pagria* (キバネサルハムシ

属)について一付. 東南アジア産数種の記録-. 佐賀の昆虫, (44):253-263.

木元新作・滝沢春雄, 1994. 日本産ハムシ類幼虫・成虫分類図説. 539pp. 東海大学出版会, 東京.

Moseyko, A. G. & L. N. Medvedev, 2005. On the taxonomy of the genus *Pagria* Lefevre, 1884, with comments on the genus *Rhyparida* Baly, 1861 (Col., Chrysomelidae, Eumolpinae). Entomological Review, 85(7): 741-756.

鈴木 勝, 2010a. 1978年~1984年に西印旛沼周辺地域で採集したハムシ科とゾウムシ上科. 房総の昆虫, (44):22-26.

鈴木 勝, 2010b. 2009年に西印旛沼周辺地域で採集した甲虫類22種. 房総の昆虫, (45):5-6.

(2012年5月29日受領, 2012年9月5日受理)

【短報】リュウキュウモンハナノミの西表島からの記録

リュウキュウモンハナノミ *Tomoxia ryukyuna* Takakuwa はこれまで八重山諸島石垣島と沖縄諸島沖縄本島、奄美諸島奄美大島から知られていたが、八重山諸島西表島においても採集されたので記録しておく。

1♀, 西表島古見林道, 12-IV-2012, 土田孝採集; 1♂, 西表島船浦, 13-IV-2012, 土田孝採集(標本はいずれも神奈川県立生命の星・地球博物館収蔵)。

雌雄ともに枝先のスイーピングによって得られた。

なお、念のために上記雄の交尾器を検したが、予想どおり石垣島産に酷似し、沖縄本島および奄美大島産とは形状をやや違えている。

(土田 孝 431-3192 浜松市東区半田山 1-20-1
浜松医科大学)

(高桑正敏 250-0031 小田原市入生田 449
神奈川県立生命の星・地球博物館)



山地 治編(2012)岡山県産甲虫目録2012.
401pp. 岡山県環境保全事業団. (A4判, 1部
3,000円, 税込, 送料は出版元負担.)

初版は同じく山地氏により15年前に出版され、岡山県の甲虫相の解明に大きく貢献した。県内で記録された甲虫の文献記録を網羅した目録で、今回の2012年版は3,540種を収録している。この種数は全国的に見ればまだまだ増加の余地があるはずの数値で、しばらくは、この目録を基に新記録の追加が競われるであろう。このような便利な文献の存在は虫屋の記録欲をかき立て、ひいてはそれが地域の昆虫相の解明につながっていく。この大仕事を個人で成し遂げられた山地氏および出版を請け負われた岡山県環境保全事業団に敬意を表したい。

購入を希望される方は以下の連絡先へお問い合わせください。

〒701-0212 岡山県岡山市南区内尾 665-1
公益財団法人 岡山県環境保全事業団
環境調査部 調査計測課 甲虫目録担当: 池田
Tel: 086-298-2616 Fax: 086-298-2617 (電話,
Fax でのご連絡は土日祝を除く 8:30 ~ 17:00)
e-mail: k-ikeda@kankyo.or.jp

(奥島雄一 倉敷市立自然史博物館)