

# 青木淳一博士によって採集されたカミキリムシ類

横原 寛<sup>1)</sup>・吉武 啓<sup>2)</sup>・中谷至伸<sup>2)</sup>・吉松慎一<sup>2)</sup>

<sup>1)</sup> 〒 298-0002 千葉県いすみ市日在 2033-5

<sup>2)</sup> 〒 305-8604 茨城県つくば市観音台 3-1-3 (独) 農業環境技術研究所  
農業環境インベントリーセンター (e-mail: zomushi@niaes.affrc.go.jp)

## Longhorn Beetles (Coleoptera, Disteniidae and Cerambycidae) Collected by Dr. J. Aoki

Hiroshi MAKIHARA, Hiraku YOSHITAKE, Yukinobu NAKATANI and Shin-ichi YOSHIMATSU

Summary. We examined 706 disteniid and cerambycid specimens collected by Dr. J. Aoki, who is an eminent expert on oribatid mites and colydiid beetles, from Japan, Taiwan, Thailand, and West Papua, Indonesia. This collection comprised 126 Japanese, 17 Taiwanese, 13 Thai, and 12 West Papuan species, including the following new distributional records from Japan: *Pterolophia (Pterolophia) leiopodina* from Hokkaido, *Ropica tsushimensis* from Fukuejima Is., *Ropica japonica japonica* from Tanegashima Is., *Rondibilis elongata minor* from Yoronjima Is., and *Artimpaza setigera japonica*, *Bumetopia japonica okinawana*, *Egesina (Nijimaia) flavoapicalis* and *Rhodopina okinawensis* from Iheyajima Is. In addition, a new invasive species to Japan, *Chlorophorus proannulatus*, was recorded from Minato-ku, Tokyo. This species may be originated from an Indochinese country such as Thailand, but its invasion route to Japan is unclear at all.

### はじめに

青木淳一博士は世界的に有名なササラダニ研究者である。しかし、最後の職場である神奈川県立生命の星・地球博物館館長を退官された2006年以降、若い頃からの夢であった甲虫、特にホソカタムシ類の研究を精力的に始められた。そして、ホソカタムシ類の採集の際、他の昆虫も採集されている。とりわけカミキリムシ類は同時によく採れるグループで、その標本は第一著者の横原に送られており、現時点での総数は706点にのぼる。これらの標本を整理したところ、日本産が126種あり、さらに台湾産17種、タイ国産13種、インドネシアの西パプア産が12種であった。日本産はとくに離島で採集されたものが多く、採集地として新記録となる貴重な標本も多く含まれている。

今回、青木博士の精力的な採集に敬意を表し、著者らは標本目録を作成した。目録の作成に当たっては日本産種の学名の扱いは主に大林・新里(2007)とLöbl & Smetana (2010)に従い、台湾産種の同定に関しては主に周(2004)とKusama & Tahira (1978)を、タイ国産種の同定に関してはGressitt & Rondon (1970)とRondon & Breuning (1970)を、西パプア産種の同定に関してはGressitt (1959)とPascoe (1864–1869)をそれぞれ参考にした。各種の学名の前には国別に通し番号を付し、同種別亜種の標本が存在する場合にはその番号にクオオートやダブ

ルクウォートを付して区別した(例: 43, 43', 43'')。採集データは基本的にラベルの原表記に従ったが、日本語で記されている場合には著者らがアルファベット表記に変換した他、誤植についても適宜修正した。また、全標本が青木博士の採集品であるため、採集者名は省略した。本目録に掲載された全標本を独立行政法人農業環境技術研究所(農環研)の昆虫標本館に保管することとし、各標本の採集データの末尾括弧内に農環研所蔵昆虫標本番号を記した。地域新記録など、特筆すべき種に関しては、標本情報の後にコメントを付した。なお、目録化された全標本情報は農環研のオンラインデータベース(昆虫データベース統合インベントリーシステム, <http://insect.niaes.affrc.go.jp/>)上でも検索・閲覧可能である。

本目録の作成過程で農環研の井澤真知子および丸山香里、田中絵里の各氏、そして北海道農業研究センターの小西和彦博士に種々ご協力いただいた。記して感謝申し上げる。

### 標本目録

<日本産種>

ホソカミキリムシ科

Family Disteniidae Lacordaire, 1869

ホソカミキリ族 Tribe Disteniini Thomson, 1860

1. ホソカミキリ *Distenia japonica* (Bates, 1873)

1♀, Ashio, Tochigi Pref., 15. IX. 2007 (24-0477694).

カミキリムシ科

**Family Cerambycidae Latreille, 1804**

ノコギリカミキリ亜科

**Subfamily Prioninae Latreille, 1804**

ウスバカミキリ族

**Tribe Aegosomatini J. Thomson, 1861**

2. ウスバカミキリ *Aegosoma sinicum sinicum* White, 1853  
1♂, Izu-skyline, Shizuoka Pref., 3. VIII. 2010 (24-0477695).

クロカミキリ亜科

**Subfamily Spondylidinae Serville, 1832**

マルクビカミキリ族 **Tribe Asemmini Thomson, 1860**

3. リュウキュウムナクボカミキリ *Cephalallus ryukyuensis* Makihara, 2003  
3♀♀, Mt. Yuwandake, Amami-Ōshima Is., Kagoshima Pref., 5. VII. 2009 (24-0477696~24-0477698).

ハナカミキリ亜科

**Subfamily Lepturinae Latreille, 1804**

ハイイロハナカミキリ族

**Tribe Rhagiini Mulsant, 1839**

4. カラカネハナカミキリ *Gaurotes (Paragaurotes) doris* Bates, 1884  
1♀, Sakatori, Imajo Town, Fukui Pref., 29. V. 2009 (24-0477699); 1♂1♀, Takizawa Village~Amihari-onsen, Iwate Pref., 6. VI. 2010 (24-0477700~24-0477701); 1♂, Hikawa, Kōshū City, Yamanashi Pref., 9. VIII. 2009 (24-0477702).
5. ナガバヒメハナカミキリ *Pidonia (Pidonia) signifera* (Bates, 1884)  
1♂, Kyoto Univ. Research Forest, Miyama, Kyoto Pref., 31. V. 2010 (24-0477703).
6. チャイロヒメハナカミキリ *Pidonia (Mumon) aegrota aegrota* (Bates, 1884)  
1♀, Shimogōri, Kisarazu City, Chiba Pref., 5. V. 2013 (24-0477704).

ハナカミキリ族 **Tribe Lepturini Latreille, 1804**

7. ケプトハナカミキリ *Caraphia lepturoides lepturoides* (Matsushita, 1933)  
1♂, Urasoe-Daikoen, Okinawajima Is., Okinawa Pref., 14. V. 2012 (24-0477705).
8. ヤツボシハナカミキリ *Leptura mimica* Bates, 1884

1♂1♀, Kushimoto, Wakayama Pref., 9. V. 2011 (24-0477706~24-0477707).

9. ツマグロハナカミキリ *Leptura modicenotata* Pic, 1901  
1♀, Mt. Kanosan, Chiba Pref., 18. V. 2013 (24-0477708).
10. ヨツスジハナカミキリ *Leptura ochraceofasciata ochraceofasciata* (Motschulsky, 1861)  
2♂♂, Mt. Miyazukayama, Izu-Toshima Is., Tokyo Pref., 10. VII. 2010 (24-0477709~24-0477710); 1♀, near Amagi-Pass, Shizuoka Pref., 4. VIII. 2010 (24-0477711); 1♂, Hidakatomikawa~Monbetsu, Hokkaido Pref., 1. VIII. 2011 (24-0477712).
11. フタスジハナカミキリ *Etorofus (Nakanea) vicaria* (Bates, 1884)  
1♀, Hishino, Komoro City, Nagano Pref., 8. VII. 2006 (24-0477713).

カミキリ亜科

**Subfamily Cerambycinae Latreille, 1804**

ムネスジウスバカミキリ族

**Tribe Achrysoniini Lacordaire, 1869**

12. ムネスジウスバカミキリ *Nortia carinicornis* Schwarzer, 1925  
1♂, Kinsakubaru, Amami-Ōshima Is., Kagoshima Pref., 4. VII. 2009 (24-0477714).
13. オガサワラムネスジウスバカミキリ *Nortia kusui* Kusama et Nara, 1974  
1♀, Mt. Kuwanokiyama, Hahajima Is., Tokyo Pref., (TWT) 9~27. VI. 2012 (24-0477715).

トビイロカミキリ族

**Tribe Phoracanthini Lacordaire, 1869**

14. トビイロカミキリ *Allotraeus (Allotraeus) sphaerioninus* Bates, 1877  
1♀, Kiyahira Village, Tokushima Pref., 21. VII. 2007 (24-0477716).
15. トゲヒゲトビイロカミキリ *Allotraeus (Nysina) rufescens* Pic, 1923  
1♀, Nishinoomote City, Tanegashima Is., Kagoshima Pref., 15~17. VII. 2011 (24-0477717).
16. アマミトビイロカミキリ *Allotraeus (Nysina) insularis amamiensis* Hayashi, 1961  
2♀♀, Oyama-Shokubutsuen~China, Okinoerabujima Is., Kagoshima Pref., 14. X. 2010 (24-0477718~24-0477719).

ヒメカミキリ族 **Tribe Callidiopini Lacordaire, 1869**

17. ヒゲナガヒメカミキリ *Ceresium longicorne* Pic, 1926

- 1♂, Mt. Kuburadake, Yonagunijima Is., Okinawa Pref., 13. V. 2008 (24-0477720); 2♂♂2♀♀, Banna-Koen, Ishigakijima Is., Okinawa Pref., 13. V. 2008 (24-0477721~24-0477724); 1♂, Kotake, Ishigaki City, Ishigakijima Is., Okinawa Pref., 14. V. 2008 (24-0477725); 1♂, Mt. Omotodake, Ishigakijima Is., Okinawa Pref., 12-14. V. 2008 (24-0477726); 1♀, near Nishi-Port, Kita-Daitojima Is., Okinawa Pref., 26. V. 2008 (24-0477727); 1♂1♀, Takeda-rindo, Ishigakijima Is., Okinawa Pref., 19. IV. 2012 (24-0477728~24-0477729); 2♂♂3♀♀, Haterumajima Is., Okinawa Pref., 21. IV. 2012 (24-0477730~24-0477734); 1♂, Mt. Omotodake, Ishigakijima Is., Okinawa Pref., 23. IV. 2012 (24-0477735); 1♂, Haneji-Dam, Okinawajima Is., Okinawa Pref., 10. V. 2012 (24-0477736); 1♂1♀, Nosoko-rindo, Ishigakijima Is., Okinawa Pref., 23. IV. 2012 (24-0477737~24-0477738); 1♂, Mt. Nishimedake, Okinawajima Is., Okinawa Pref., 11. V. 2012 (24-0477739); 1♂2♀♀, Urasoe-Daikoen, Okinawajima Is., Okinawa Pref., 14. V. 2012 (24-0477740~24-0477742); 1♀, Ginoza, Okinawajima Is., Okinawa Pref., 14. V. 2012 (24-0477743); 2♀♀, Tsuruta~Shibi, Satsuma-gun, Kagoshima Pref., 6. IX. 2012 (24-0477744~24-0477745).
18. リウユキュウヒメカミキリ *Ceresium fuscum fuscum* Matsumura et Matsushita, 1932  
1♀, Shioya, Ogimi Village, Okinawajima Is., Okinawa Pref., 23. V. 2008 (24-0477746); 1♀, Hachijo-Airport, Hachijojima Is., Tokyo Pref., 11. VI. 2010 (24-0477747); 1♀, Ogimi Village, Okinawajima Is., Okinawa Pref., 10. V. 2012 (24-0477748); 1♀, Mt. Koshidake, Iheyajima Is., Okinawa Pref., 12. V. 2012 (24-0477749); 1♂2♀♀, Urasoe-Daikoen, Okinawajima Is., Okinawa Pref., 14. V. 2012 (24-0477750~24-0477752).
- 18'. サキシマヒメカミキリ *Ceresium fuscum shirakii* Hayashi, 1963  
1♀, foot of Mt. Omotodake, Ishigakijima Is., Okinawa Pref., 8. V. 2008 (24-0477753); 8♂♂, Takeda-rindo, Ishigakijima Is., Okinawa Pref., 19. IV. 2012 (24-0477754~24-0477761); 1♂, Mt. Buzamadake, Ishigakijima Is., Okinawa Pref., 20. IV. 2012 (24-0477762); 2♂♂1♀, Haterumajima Is., Okinawa Pref., 21-22. IV. 2012 (24-0477763~24-0477765); 1♂, Nosoko-rindo, Ishigakijima Is., Okinawa Pref., 23. IV. 2012 (24-0477766); 1♂, foot of Mt. Omotodake, Ishigakijima Is., Okinawa Pref., 23. IV. 2012 (24-0477767).
19. フトガタヒメカミキリ *Ceresium unicolor unicolor* (Fabricius, 1787)  
1♂, Oki-Port, Hahajima Is., Tokyo Pref., 8. VI. 2012 (24-0477768).
- 19'. ニセフトガタヒメカミキリ *Ceresium unicolor pseudounicolor* Kusama et Komiya, 1972  
2♂♂, Haterumajima Is., Okinawa Pref., 21-22. IV. 2012 (24-0477769~24-0477770).
- モモブトコバナカミキリ族**  
**Tribe Stenopterini Fairmaire, 1868**
20. オキナワモモブトコバナカミキリ *Merionoeda (Ocytasia) formosana okinawana* Ohbayashi et N. Ohbayashi, 1965  
1♂, Urasoe-Daikoen, Okinawajima Is., Okinawa Pref., 14. V. 2012 (24-0477771).
- ホタルカミキリ族**  
**Tribe Cleomenini Lacordaire, 1869**
21. ホタルカミキリ *Dere thoracica* White, 1855  
1♀, Mt. Sefurisan, Fukuoka Pref., 26. V. 2013 (24-0477772).
22. ケナガカミキリ *Artimpaza setigera japonica* (Pic, 1928)  
3♀♀, Mt. Koshidake, Iheyajima Is., Okinawa Pref., 12. V. 2012 (24-0477773~24-0477775).  
伊平屋島新記録。これまででは本州（山口県）および四国，九州から沖縄諸島（沖縄島）まで記録されていた（大林・新里，2007）が，伊平屋島からの記録はなかった。
- スギカミキリ族 Tribe Callidiini Kirby, 1837**
23. ヒメスギカミキリ *Callidiellum rufipenne* (Motschulsky, 1860)  
1♀, near Kitayama, Kurobe City, Toyama Pref., 16. V. 2008 (24-0477776); 1♂, Kenmin-no-mori, Mt. Bonjusan, Aomori Pref., 11. VI. 2012 (24-0477777).
24. チャイロホソヒラタカミキリ（クビアカルリヒラタカミキリ） *Phymatodes (Phymatodes) testaceus* (Linnaeus, 1758)  
1♂, Hishino, Komoro City, Nagano Pref., 9. VII. 2006 (24-0477778); 2♂♂1♀, near Hijiori-onsen, Ôkura Village, Yamagata Pref., 21.VI. 2009 (24-0477779~24-0477781); 2♂♂, Sakatori, Imajo Town, Fukui Pref., 29. V. 2009 (24-0477782~24-0477783).
25. ヨツボシチビヒラタカミキリ *Poecillum*

*quadrimaculatus* Gressitt, 1935

1♀, Kyoto Univ. Research Forest, Miyama, Kyoto Pref., 31. V. 2010 (24-0477784).

食樹はブナ科のクリ、クヌギ、コナラなどの枯れ枝であるが、自然植生の豊かな森林でないと生息していない希種。

**トラカミキリ族 Tribe Clytini Mulsnt, 1839**

26. ウスイロトラカミキリ *Xylotrechus (Xylotrechus) cuneipennis* (Kraatz, 1879)

1♂2♀♀, Nyoirin-ji, Tokushima City, Tokushima Pref., 19. VII. 2010 (24-0477785~24-0477787); 1♂, Takizawa-onsen, Gunma Pref., 13. VII. 2012 (24-0477788); 1♂, Aizu-kanayama, Fukushima Pref., 20-21. VII. 2012 (24-0477789).

27. アマミトラカミキリ *Xylotrechus (Xylotrechus) atronotatus angulithorax* Gressitt, 1934

1♂, Haneji-Dam, Okinawajima Is., Okinawa Pref., 10. V. 2012 (24-0477790).

27'. ムネモンアカネトラカミキリ *Xylotrechus (Xylotrechus) atronotatus generosus* Matsushita, 1933  
2♂♂1♀, foot of Mt. Omotodake, Ishigakijima Is., Okinawa Pref., 12. V. 2008 (24-0477791~24-0477793).

28. ニイジマトラカミキリ *Xylotrechus (Xylotrechus) emaciatus* Bates, 1884

1♀, Mt. Fujikurayama~Hirono, Minami-echizen Town, Fukui Pref., 31. VII. 2008 (24-0477794); 1♀, Heda-Pass~Matsubara, Shizuoka Pref., 2. VIII. 2010 (24-0477795).

29. イシガキチュウジョウトラカミキリ *Xylotrechus (Xylotrechus) chujoi ishigakianus* (Ohbayashi, 1964)

1♀, foot of Mt. Omotodake, Ishigakijima Is., Okinawa Pref., 12. V. 2008 (24-0477796); 1♀, Takeda-rindo, Ishigakijima Is., Okinawa Pref., 19. IV. 2012 (24-0477797).

30. キスジトラカミキリ *Cyrtoclytus caproides caproides* (Bates, 1873)

2♀♀, Hishino, Komoro City, Nagano Pref., 9. VII. 2006 (24-0477798~24-0477799).

31. キュウシュウチビトラカミキリ *Perissus kiusiuensis kiusiuensis* Ohbayashi, 1958

1♀, Gochi, Isobe Town, Shima City, Mie Pref., 24. VII. 2010 (24-0477800).

32. コトラカミキリ *Plagiotus pulcher* (Blessig, 1879)

1♂, Kisokoma-kogen, Kiso Town, Nagano Pref., 5. IX. 2009 (24-0477801).

33. キンケトラカミキリ *Clytus auripilis* Bates, 1884

3♂♂, Hishino, Komoro City, Nagano Pref., 9. VII. 2006 (24-0477802~24-0477804); 1♂, Shizukuishi, Iwate Pref., 7. VI. 2010 (24-0477805).

34. *Chlorophorus proannulatus* Gressitt et Rondon, 1970  
2♂♂, Nishiazabu, Minato-ku, Tokyo Pref., 20. VIII. 2010 (24-0477806~24-0477807).

本種は日本産ではなく、ラオスから記載された種であり、横原は2004年2月タイにおいて大きな豆の実や鞘から羽化するのを確認している。植物検疫資料(川下, 2006)を調べてみたが、本種の記録はなく、新たな侵入種と思われる。検視標本は青木淳一博士の家屋内で得られた個体であるが、何から発生したのかは分からないそうである。

35. ヨツスジトラカミキリ *Chlorophorus quinquefasciatus* (Casteinau et Gory, 1841)

2♂♂, Nishinoomote City, Tanegashima Is., Kagoshima Pref., 15-17. VII. 2011 (24-0477808~24-0477809).

36. フタオビミドリトラカミキリ *Chlorophorus muscosus* (Bates, 1873)

1♂, Hachijo-Airport, Hachijojima Is., Tokyo Pref., 11. VI. 2010 (24-0477810); 1♂, Sakiji~Motomachi, Izu-Ôshima Is., Tokyo Pref., 8. VII. 2010 (24-0477811); 1♂1♀, Mt. Miyazukayama, Izu-Toshima Is., Tokyo Pref., 10. VII. 2010 (24-0477812~24-0477813); 1♀, Nishinoomote City, Tanegashima Is., Kagoshima Pref., 15-17. VII. 2011 (24-0477814).

37. ホソトラカミキリ *Rhaphuma xenisca* (Bates, 1884)

1♀, Hishino, Komoro City, Nagano Pref., 9. VII. 2006 (24-0477815).

38. ヒメクロトラカミキリ *Rhaphuma diminuta diminuta* (Bates, 1873)

1♂1♀, Nishiki, Taiki Town, Mie Pref., 13. VI. 2009 (24-0477816~24-0477817); 1♀, Kotonotaki, Susami Town, Nishimuro-gun, Wakayama Pref., 15. IV. 2007 (24-0477818); 1♀, Shimogôri, Kisarazu City, Chiba Pref., 5. V. 2013 (24-0477819).

39. キイロトラカミキリ *Grammographus notabilis notabilis* (Pascoe, 1862)

1♂2♀♀, Hishino, Komoro City, Nagano Pref., 9. VII. 2006 (24-0477820~24-0477822); 2♂♂, Mt. Koraisan, Ôiso Town, Kanagawa Pref., 2. VI. 2009 (24-0477823~24-0477824).

## トガリバアカネトラカミキリ族

## Tribe Anaglyptini Lacordaire, 1869

40. シロトラカミキリ *Paraclytus excultus* Bates, 1884  
2♀♀, Takizawa Village~Amihari-onsen, Iwate Pref., 6. VI. 2010 (24-0477825~24-0477826); 1♂, Kenmin-no-mori, Yaita City, Tochigi Pref., 15. V. 2011 (24-0477827); 2♀♀, Mt. Hakkodasan, Aomori Pref., 10. VI. 2013 (24-0477828~24-0477829).
41. トガリバアカネトラカミキリ *Anaglyptus (Anaglyptus) niponensis* Bates, 1884  
1♂, Shinrin-Koen, Mt. Uchiurayama, Chiba Pref., 17. V. 2013 (24-0477830); 1♂1♀, Mt. Mitsuishiyama, Boso-hill, Chiba Pref., 17. V. 2013 (24-0477831~24-0477832); 1♂, Mt. Kanosan, Chiba Pref., 18. V. 2013 (24-0477833).

## フトカミキリ亜科

## Subfamily Lamiinae Latreille, 1825

## ゴマフカミキリ族 Tribe Mesosini Mulsant, 1839

42. ゴマフカミキリ *Mesosa (Mesosa) japonica* Bates, 1873  
2♂♂2♀♀, Hishino, Komoro City, Nagano Pref., 9. VII. 2006 (24-0477834~24-0477837); 1♀, Sakatori, Imajo Town, Fukui Pref., 29. V. 2009 (24-0477838); 1♀, Kyoto Univ. Research Forest, Miyama, Kyoto Pref., 31. V. 2010 (24-0477839); 1♀, Shizukuishi, Iwate Pref., 7. VI. 2010 (24-0477840); 1♂, Kamiikuno, Akashina, Azumino City, Nagano Pref., 19. X. 2010 (24-0477841); 1♂, Hidakatomikawa~Monbetsu, Hokkaido Pref., 1. VIII. 2011 (24-0477842); 1♀, Mt. Ôkuriyama, Kanayama Town, Fukushima Pref., 2. VI. 2012 (24-0477843); 1♂, Aizu-kanayama, Fukushima Pref., 20~21. VII. 2012 (24-0477844).
43. ヨナグニゴマフカミキリ *Mesosa (Mesosa) yonaguni yonaguni* Hayashi, 1962  
1♀, Mantabaru, Yonagunijima Is., Okinawa Pref., 1~3. II. 2010 (24-0477845).
- 43'. イシガキゴマフカミキリ *Mesosa (Mesosa) yonaguni subkonoi* Breuning, 1964  
1♂, Banna-Koen, Ishigakijima Is., Okinawa Pref., 13. V. 2008 (24-0477846); 1♂1♀, Banna-Koen, Ishigakijima Is., Okinawa Pref., 15. V. 2008 (24-0477847~24-0477848); 1♂, Kabira-Bay, Ishigakijima Is., Okinawa Pref., 9. X. 2009 (24-0477849); 1♀, Nosoko, Ishigakijima Is., Okinawa Pref., 5. XI. 2010 (24-0477850); 1♂, Takeda-rindo, Mt. Omotodake, Ishigakijima Is., Okinawa Pref., 6. XI. 2010 (24-0477851); 2♀♀, Urauchigawa, Iriomotejima Is., Okinawa Pref., 8. XI. 2010 (24-0477852~24-0477853).
- 43''. ハテルマゴマフカミキリ *Mesosa (Mesosa) yonaguni kashiwaii* Kusama et Takakuwa, 1984  
3♂♂3♀♀, Haterumajima Is., Okinawa Pref., 21~22. IV. 2012 (24-0477854~24-0477859); 5♂♂1♀, Haterumajima Is., Okinawa Pref., 21. IV. 2012 (24-0477860~24-0477865).
44. オキナフコウノゴマフカミキリ *Mesosa (Mesosa) konoi okinawana* Hayashi, 1960  
1♀, Yona~Ada, Okinawajima Is., Okinawa Pref., 4~5. X. 2010 (24-0477866).
- 44'. オキノエラブコウノゴマフカミキリ *Mesosa (Mesosa) konoi okinoerabuensis* Ohbayashi, 1959  
1♂, Wadamari~China, Okinoerabujima Is., Kagoshima Pref., 15. X. 2010 (24-0477867); 1♀, Mt. Ôyama, Okinoerabujima Is., Kagoshima Pref., 16. X. 2010 (24-0477868); 1♀, Sugawara-jinja, Okinoerabujima Is., Kagoshima Pref., 27. VII. 2013 (24-0477869).
45. カタシロゴマフカミキリ *Mesosa (Perimesosa) hirsuta hirsuta* Bates, 1884  
1♂, Ôshika Village, Nagano Pref., 7. IX. 2009 (24-0477870); 1♀, Hikawa, Kôshû City, Yamanashi Pref., 9. VIII. 2011 (24-0477871); 1♂1♀, Tomakomai, Hokkaido Pref., 2. VIII. 2011 (24-0477872~24-0477873).
46. ナガゴマフカミキリ *Mesosa (Aplocnemis) longipennis* Bates, 1873  
2♂♂, Appoland, Nishinoomote City, Tanegashima Is., Kagoshima Pref., 6. VI. 2008 (24-0477874~24-0477875); 1♂1♀, Mt. Hachisugayama, Aikawa Town, Kanagawa Pref., 22. VIII. 2008 (24-0477876~24-0477877); 1♀, Wake-jinja, Kirishima City, Kagoshima Pref., 9. VII. 2009 (24-0477878); 1♀, Mt. Iouyama, Nanto City, Toyama Pref., 20. VII. 2009 (24-0477879); 1♀, near Sesenoura, Shimokoshikijima Is., Kagoshima Pref., 4. X. 2009 (24-0477880); 1♂, Kasugayama-Genshirin, Nara Pref., 11. IX. 2010 (24-0477881); 1♂1♀, Nishinoomote City, Tanegashima Is., Kagoshima Pref., 15~17. VII. 2011 (24-0477882~24-0477883); 1♀, Nishino~oda, Minamitane Town, Tanegashima Is., Kagoshima Pref., 17. VII. 2011 (24-0477884); 1♂, Yoshida-jinja, Sakyô-ku, Kyoto City, Kyoto Pref., 25. VII. 2011 (24-0477885); 1♂, Sumiyoshiyama-bochi, Ryoanji, Ukyou-

- ku, Kyoto City, Kyoto Pref., 26. VII. 2011 (24-0477886); 1♂1♀, Hikawa, Kôshû City, Yamanashi Pref., 9. VIII. 2011 (24-0477887~24-0477888); 1♀, Mt. Shibisan, Satsuma-gun, Kagoshima Pref., 7. IX. 2012 (24-0477889); 1♂, Aizu-kanayama, Fukushima Pref., 20~21. VII. 2012 (24-0477890).
47. タテスジゴマフカミキリ *Mesosa (Aplocnemis) senilis* Bates, 1884  
1♂, Mt. Kotsusan, Tokushima Pref., 16. VII. 2010 (24-0477891).
- ウスアヤカミキリ族**  
**Tribe Homonoceini Thomson, 1864**
48. オキナワウスアヤカミキリ *Bumetopia japonica okinawana* Hayashi, 1963  
1♀, Mt. Koshidake, Iheyajima Is., Okinawa Pref., 12. V. 2012 (24-0477892).  
伊平屋島新記録。沖縄諸島特産亜種で、これまでは沖縄島と久米島、座間味島から記録されていた(大林・新里, 2007)。
49. オオシマウスアヤカミキリ *Bumetopia oshimana oshimana* Breuning, 1939  
1♂, Urabaru~Kerachi, Kikaijima Is., Kagoshima Pref., 4. III. 2012 (24-0477893).
- シラホシサビカミキリ族**  
**Tribe Apomecynini Lacordaire, 1869**
50. ヨスジシラホシサビカミキリ *Apomecyna histrio histrio* (Fabricius, 1797)  
1♂, Iko, Kuroshima Is., Okinawa Pref., 22. X. 2006 (24-0477894); 1♂, Yoronjima Is., Kagoshima Pref., 5. XI. 2009 (24-0477895).
51. コブスジサビカミキリ *Atimura japonica* Bates, 1873  
1♂, Kamiikuno, Akashina, Azumino City, Nagano Pref., 19. X. 2010, T. Maruyama leg. (24-0477896).
52. シナノクロフカミキリ *Asaperda agapanthina* Bates, 1873  
1♀, Takizawa-onsen, Gunma Pref., 13. VII. 2012 (24-0477897); 1♀, Mt. Kanosan, Chiba Pref., 18. V. 2013 (24-0477898).
53. ヒシカミキリ *Microlera ptinoides* Bates, 1873  
1♂, Tsukiyomiguu, Ise City, Mie Pref., 28. V. 2010 (24-0477899).
54. リュウキュウチビカミキリ *Neosybra ryukyuensis* Breuning et Ohbayashi, 1964  
1♂, Mt. Omotodake, Ishigakijima Is., Okinawa Pref., 12~14. V. 2008 (24-0477900); 1♂, foot of Mt. Omotodake, Ishigakijima Is., Okinawa Pref., 12. V. 2008 (24-0477901).
55. アマミアヤモンチビカミキリ *Sybra (Sybra) ordinata subtesselata* Breuning, 1960  
1♀, Agina, Setouchi Town, Amami-Ôshima Is., Kagoshima Pref., 5. VII. 2009 (24-0477902); 1♀, foot of Mt. Yuwandake, Uken Village, Amami-Ôshima Is., Kagoshima Pref., 8. X. 2010 (24-0477903); 5♂♂3♀♀, Hyakunodai, Kikaijima Is., Kagoshima Pref., 4. III. 2012 (24-0477904~24-0477911); 1♀, Nakanishi-Koen, Kikaijima Is., Kagoshima Pref., 4. III. 2012 (24-0477912); 2♂♂, Hyakunodai, Kikaijima Is., Kagoshima Pref., 25. VII. 2013 (24-0477913~24-0477914); 1♂, Kikaijima Is., Kagoshima Pref., 26. VII. 2013 (24-0477915).
- 55'. オキノエラブアヤモンチビカミキリ *Sybra (Sybra) ordinata okinoerabuensis* Hayashi, 1972  
2♂♂, Mt. Ôyama, Okinoerabujima Is., Kagoshima Pref., 16. X. 2010 (24-0477916~24-0477917).
- 55''. オキナワアヤモンチビカミキリ *Sybra (Sybra) ordinata loochooana* Breuning, 1939  
2♀♀, Yona~Mt. Terukubiyama, Kunigami Village, Okinawajima Is., Okinawa Pref., 22. V. 2008 (24-0477918~24-0477919); 2♂♂1♀, Shioya, Ogimi Village, Okinawajima Is., Okinawa Pref., 23. V. 2008 (24-0477920~24-0477922); 1♀, Gushikawa, Kumejima Is., Okinawa Pref., 5. II. 2010 (24-0477923); 1♀, Sueyoshi-Koen, Naha City, Okinawajima Is., Okinawa Pref., 17. II. 2010 (24-0477924); 5♂♂4♀♀, Onna Village~Ahuso, Okinawajima Is., Okinawa Pref., 4. X. 2010 (24-0477925~24-0477933); 3♀♀, Haneji-Dam, Okinawajima Is., Okinawa Pref., 10. V. 2012 (24-0477934~24-0477936); 1♂, Urasoe-Daikoen, Okinawajima Is., Okinawa Pref., 14. V. 2012 (24-0477937); 2♀♀, Ginoza, Okinawajima Is., Okinawa Pref., 14. V. 2012 (24-0477938~24-0477939).
56. オキナワフトチビカミキリ *Sybra (Sybra) masatakai* Makihara, 2007  
1♂, Yona~Mt. Terukubiyama, Kunigami Village, Okinawajima Is., Okinawa Pref., 22. V. 2008 (24-0477940).  
2004年に沖縄島の名護岳で採集された個体に基づき記載された種である(Makihara, 2007)。タイプ以外に記録がなかったが、今回新たに照首山から発見された。
57. ヤエヤマアヤモンチビカミキリ *Sybra (Sybra)*

- flavostriata flavostriata* Hayashi, 1968  
 1♀, Mt. Omotodake, Ishigakijima Is., Okinawa Pref., 24. X. 2006 (24-0477941); 2♂♂9♀♀, Banna-Koen, Ishigakijima Is., Okinawa Pref., 13. V. 2008 (24-0477942~24-0477952); 1♂, Yarabu, Ishigakijima Is., Okinawa Pref., 14. V. 2008 (24-0477953); 2♂♂1♀, Banna-Koen, Ishigakijima Is., Okinawa Pref., 15. V. 2008 (24-0477954~24-0477956); 1♂1♀, Nosoko, Ishigakijima Is., Okinawa Pref., 5. XI. 2010 (24-0477957~24-0477958); 1♀, Takeda-rindo, Ishigakijima Is., Okinawa Pref., 19. IV. 2012 (24-0477959); 2♂♂1♀, Mt. Buzamadake, Ishigakijima Is., Okinawa Pref., 20. IV. 2012 (24-0477960~24-0477962); 1♂1♀, Haterumajima Is., Okinawa Pref., 21. IV. 2012 (24-0477963); 1♂1♀, Haterumajima Is., Okinawa Pref., 21~22. IV. 2012 (24-0477964); 8♂♂6♀♀, Mt. Buzamadake, Ishigakijima Is., Okinawa Pref., 23. IV. 2012 (24-0477965~24-0477978); 2♀♀, Nosoko-rindo, Ishigakijima Is., Okinawa Pref., 23. IV. 2012 (24-0477979~24-0477980).
58. イシガキタイワンチビカミキリ *Sybra (Sybra) pascoei ishigakii* Breuning et Ohbayashi, 1964  
 1♀, Mt. Yarabudake, Ishigakijima Is., Okinawa Pref., 10. X. 2009 (24-0477981); 1♂1♀, Mt. Buzamadake, Ishigakijima Is., Okinawa Pref., 20. IV. 2012 (24-0477982~24-0477983).
59. アトモンチビカミキリ *Sybra (Sybra) oshimana* Breuning, 1958  
 1♂, Yona~Mt. Terukubiyama, Kunigami Village Okinawajima Is., Okinawa Pref., 22. V. 2008 (24-0477984); 2♂♂, Agina, Setouchi Town, Amami-Ōshima Is., Kagoshima Pref., 5. VII. 2009 (24-0477985~24-0477986); 1♀, Yoronjima Is., Kagoshima Pref., 5. XI. 2009 (24-0477987); 2♂♂4♀♀, Hachijo-Airport, Hachijojima Is., Tokyo Pref., 11. VI. 2010 (24-0477988~24-0477993); 1♂2♀♀, Nago-Koen, Okinawajima Is., Okinawa Pref., 1. X. 2010 (24-0477994~24-0477996); 4♀♀, Onna Village~Ahuso, Okinawajima Is., Okinawa Pref., 4. X. 2010 (24-0477997~24-0478000); 1♂2♀♀, Haneji-Dam, Okinawajima Is., Okinawa Pref., 10. V. 2012 (24-0478001~24-0478003); 1♀, Mt. Nishimedake, Okinawajima Is., Okinawa Pref., 11. V. 2012 (24-0478004); 2♂♂, Urasoe-Daikoen, Okinawajima Is., Okinawa Pref., 14. V. 2012 (24-0478005~24-0478006); 2♂♂, Ginoza, Okinawajima Is., Okinawa Pref., 14. V. 2012 (24-0478007~24-0478008).
60. サキシマアトモンチビカミキリ *Sybra (Sybra) mimogeminata* Breuning et Ohbayashi, 1964  
 1♂3♀, foot of Mt. Omotodake, Ishigakijima Is., Okinawa Pref., 12. V. 2008 (24-0478009~24-0478012); 3♂♂, Banna-Koen, Ishigakijima Is., Okinawa Pref., 13. V. 2008 (24-0478013~24-0478015); 1♂, Kotake, Ishigaki City, Ishigakijima Is., Okinawa Pref., 14. V. 2008 (24-0478016); 1♂1♀, Yarabu, Ishigakijima Is., Okinawa Pref., 14. V. 2008 (24-0478017~24-0478018); 1♀, Banna-Koen, Ishigakijima Is., Okinawa Pref., 15. V. 2008 (24-0478019); 1♂1♀, Takeda-rindo, Mt. Omotodake, Ishigakijima Is., Okinawa Pref., 10. X. 2009 (24-0478020~24-0478021); 1♀, Takeda-rindo, Mt. Omotodake, Ishigakijima Is., Okinawa Pref., 6. XI. 2010 (24-0478022); 1♀, Takeda-rindo, Ishigakijima Is., Okinawa Pref., 19. IV. 2012 (24-0478023); 1♀, Banna-Koen, Ishigakijima Is., Okinawa Pref., 20. IV. 2012 (24-0478024); 1♂, Mt. Yarabudake, Ishigakijima Is., Okinawa Pref., 20. IV. 2012 (24-0478025); 1♂, Mt. Buzamadake, Ishigakijima Is., Okinawa Pref., 20. IV. 2012 (24-0478026); 3♂♂12♀♀, Haterumajima Is., Okinawa Pref., 21~22. IV. 2012 (24-0478027~24-0478041); 1♂1♀, Haterumajima Is., Okinawa Pref., 21. IV. 2012 (24-0478042~24-0478043); 6♂♂1♀, Mt. Buzamadake, Ishigakijima Is., Okinawa Pref., 23. IV. 2012 (24-0478044~24-0478050); 5♂♂, Nosoko-rindo, Ishigakijima Is., Okinawa Pref., 23. IV. 2012 (24-0478051~24-0478055).
61. ヤンバルアトモンチビカミキリ *Sybra (Sybra) maculiclutis* Matsushita, 1931  
 1♂, Mt. Nishimedake, Okinawajima Is., Okinawa Pref., 11. V. 2012 (24-0478056).  
 台湾の山岳地帯と沖縄島北部の森林でないと見られない良好な森林の指標的な種である。
62. シロオビチビカミキリ *Sybra (Sybrodiboma) subfasciata subfasciata* (Bates, 1884)  
 1♀, Chitose~Mukawa, Hokkaido Pref., 1. VIII. 2011 (24-0478057); 1♂, Hidakatomikawa~Monbetsu, Hokkaido Pref., 1. VIII. 2011 (24-0478058).
63. ヤクウスフタモンサビカミキリ *Ropica japonica japonica* Hayashi, 1972  
 1♂1♀, Nishinoomote City, Tanegashima Is., Kagoshima Pref., 15~17. VII. 2011 (24-0478059~24-0478060).

種子島初記録。これまで、屋久島のみからしか記録がなかった(大林・新里, 2007)。比較的採集しやすい種であるため、これまで記録がないことに疑問を感じており、屋久島からの人為的な侵入の可能性も否定できないと考えている。

- 63'. ウスフタモンサビカミキリ *Ropica japonica amamiensis* Makihara, 1995

2♂♂, Ikenma, Kakeromajima Is., Kagoshima Pref., 13-14. X. 2011 (24-0478061~24-0478062).

64. フタモンサビカミキリ *Ropica caenosa* (Matsushita, 1932)

2♂♂, Urasoe-Daikoen, Okinawajima Is., Okinawa Pref., 23. V. 2008 (24-0478063~24-0478064); 3♂♂3♀♀, Nago-Koen, Okinawajima Is., Okinawa Pref., 1. X. 2010 (24-0478065~24-0478070); 1♀, Jashiki~Chiihana, Okinawajima Is., Okinawa Pref., 3. X. 2010 (24-0478071); 2♂♂, Ada, Kunigami Village, Okinawajima Is., Okinawa Pref., 4. X. 2010 (24-0478072~24-0478073); 2♂♂2♀♀, Onna Village~Ahuso, Okinawajima Is., Okinawa Pref., 4. X. 2010 (24-0478074~24-0478077); 1♀, Mt. Yonahadake, Kunigami Village, Okinawajima Is., Okinawa Pref., 5. X. 2010 (24-0478078); 2♂♂1♀, Haneji-Dam, Okinawajima Is., Okinawa Pref., 10. V. 2012 (24-0478079~24-0478081); 2♂♂5♀♀, Urasoe-Daikoen, Okinawajima Is., Okinawa Pref., 14. V. 2012 (24-0478082~24-0478088); 2♂♂2♀♀, Oku~Ada, Okinawajima Is., Okinawa Pref., 11. V. 2012 (24-0478089~24-0478092); 3♂♂1♀, Ginoza, Okinawajima Is., Okinawa Pref., 14. V. 2012 (24-0478093~24-0478096).

65. ツシマサビカミキリ *Ropica tsushimensis* Hayashi, 1972

1♂, Fukuejima Is., Goto Isls., Nagasaki Pref., 21-22. IX. 2009 (24-0478097).

福江島新記録。かつては対馬特産と考えられていたが、五島列島の中通島や瀬戸内海の島嶼から記録されており(大林・新里, 2007)、人為的な分布拡大も認められる種である。

66. フタホシサビカミキリ *Ropica honesta* Pascoe, 1865  
1♀, Banna-Koen, Ishigakijima Is., Okinawa Pref., 13. V. 2008 (24-0478098); 1♀, Onna Village~Ahuso, Okinawajima Is., Okinawa Pref., 4. X. 2010 (24-0478099).

カミキリムシ類には珍しく単為生殖をする種で、パプアニューギニアおよびボルネオ、スマトラ、蘭嶼(台湾)、南西諸島など広く

島嶼に分布する(大林・新里, 2007)。ネパールおよびラオス、台湾本島や大陸には両性生殖するタイリクフタホシサビカミキリ *Ropica dorsalis* Schwarzer, 1925が生息している。

67. ハヤシサビカミキリ *Ropica lochooana hayashii* Breuning, 1958

3♂♂2♀♀, Banna-Koen, Ishigakijima Is., Okinawa Pref., 13. V. 2008 (24-0478100~24-0478104); 1♂1♀, Yarabu, Ishigakijima Is., Okinawa Pref., 14. V. 2008 (24-0478105~24-0478106); 1♂, Kotake, Ishigaki City, Ishigakijima Is., Okinawa Pref., 14. V. 2008 (24-0478107); 1♂, Takeda-rindo, Ishigakijima Is., Okinawa Pref., 19. IV. 2012 (24-0478108); 1♂, Haterumajima Is., Okinawa Pref., 21. IV. 2012 (24-0478109); 2♂♂, Haterumajima Is., Okinawa Pref., 21-22. IV. 2012 (24-0478110~24-0478111); 1♀, Mt. Buzamadake, Ishigakijima Is., Okinawa Pref., 20. IV. 2012 (24-0478112); 6♂♂4♀♀, Mt. Buzamadake, Ishigakijima Is., Okinawa Pref., 23. IV. 2012 (24-0478113~24-0478122); 2♂♂, Nosoko-rindo, Ishigakijima Is., Okinawa Pref., 23. IV. 2012 (24-0478123~24-0478124).

#### ドウボソカミキリ族

##### Tribe Hippopsini Thomson, 1860

68. ハスオビヒゲナガカミキリ *Cleptomtopus bimaculatus* (Bates, 1873)

1♀, Mt. Miyazukayama, Izu-Toshima Is., Tokyo Pref., 10. VII. 2010 (24-0478125).

69. ヤエヤマタテスジドウボソカミキリ *Pothyne formosana chocolatoides* Breuning et Ohbayashi, 1966  
2♀♀, foot of Mt. Omotodake, Ishigakijima Is., Okinawa Pref., 12. V. 2008 (24-0478126~24-0478127).

- 69'. ハテルマタテスジドウボソカミキリ *Pothyne formosana haterumaensis* Takakuwa, 1984  
1♀, Haterumajima Is., Okinawa Pref., 21-22. IV. 2012 (24-0478128).

##### サビカミキリ族 Tribe Pteropliini Thomson, 1860

70. ムモンアラゲサビカミキリ *Egesina (Niijimaia) flavoapicalis* Hayashi, 1971

2♂♂2♀♀, Mt. Koshidake, Iheyajima Is., Okinawa Pref., 12. V. 2012 (24-0478129~24-0478132).

伊平屋島新記録。

71. イシガキシロオビサビカミキリ *Pterolophia (Pterolophia) kaleea kaleea* (Bates, 1866)

1♀, foot of Mt. Omotodake, Ishigakijima Is.,



- Okinawa Pref., 12. V. 2008 (24-0478133); 1♂, Banna-Koen, Ishigakijima Is., Okinawa Pref., 15. V. 2008 (24-0478134).
72. ヒメナガサビカミキリ *Pterolophia (Pterolophia) leiopodina* (Bates, 1873)  
1♀, Hidakatomi-kawa~Monbetsu, Hokkaido, 1. VIII. 2011 (24-0478135); 1♂1♀, Takizawa-onsen, Gunma Pref., 13. VII. 2012 (24-0478136~24-0478137).  
北海道新記録。なぜ本種がこれまで北海道から記録されていなかったのか不思議である。人為的に幼虫の入った材が持ち込まれたのかもしれない。
73. エゾサビカミキリ *Pterolophia (Pterolophia) tsurugiana* (Matsushita, 1934)  
1♂, Amagi-Pass, Shizuoka Pref., 13. VII. 2008 (24-0478138); 1♂1♀, Mt. Kotsusan, Tokushima Pref., 16. VII. 2010 (24-0478139~24-0478140); 1♀, Mt. Nachisan, Wakayama Pref., 9. V. 2011 (24-0478141).
74. アトモンサビカミキリ *Pterolophia (Pterolophia) granulata* (Motschulsky, 1866)  
1♀, near Kitayama, Kurobe City, Toyama Pref., 18. V. 2008 (24-0478142); 1♂, Ôshika Village, Nagano Pref., 7. IX. 2009 (24-0478143); 1♂, Kyoto Univ. Research Forest, Miyama, Kyoto Pref., 31. V. 2010 (24-0478144).
75. アトジロサビカミキリ *Pterolophia (Pterolophia) zonata* (Bates, 1873)  
1♀, Hakusan, Bunkyo-ku, Tokyo Pref., 23. V. 2009 (24-0478145); 1♂, Ôhirayama-Shizenkoen, Tochigi City, Tochigi Pref., 16. V. 2011 (24-0478146); 1♀, Takizawa-onsen, Gunma Pref., 13. VII. 2012 (24-0478147).
76. トガリシロオビサビカミキリ *Pterolophia (Pterolophia) caudata caudata* (Bates, 1873)  
1♂, Kawane Town, Shizuoka Pref., 28. VIII. 2009 (24-0478148); 1♀, Kamiikuno, Akashina, Azumino City, Nagano Pref., 19. X. 2010 (24-0478149); 2♀♀, Nishinoomote City, Tanegashima Is., Kagoshima Pref., 15-17. VII. 2011 (24-0478150~24-0478151); 1♀, Takizawa-onsen, Gunma Pref., 13. VII. 2012 (24-0478152); 1♂3♀♀, Aizukanayama, Fukushima Pref., 20-21. VII. 2012 (24-0478153~24-0478156).
77. ワモンサビカミキリ *Pterolophia (Hylobrotus) annulata* (Chevrolat, 1845)  
1♂, near Nishi-Port, Kita-Daitojima Is., Okinawa Pref., 26. V. 2008 (24-0478157); 1♀, Onna Village ~Ahuso, Okinawajima Is., Okinawa Pref., 4. X. 2010 (24-0478158); 1♂, Takeda-rindo, Ishigakijima Is., Okinawa Pref., 19. IV. 2012 (24-0478159); 2♀♀, Mt. Buzamadake, Ishigakijima Is., Okinawa Pref., 20. IV. 2012 (24-0478160~24-0478161); 1♀, Haterumajima Is., Okinawa Pref., 21-22. IV. 2012 (24-0478162); 3♂♂1♀, Urasoe-Daikoen, Okinawajima Is., Okinawa Pref., 14. V. 2012 (24-0478163~24-0478166); 1♂, Yumura, Yoshida Town, Unnan City, Shimane Pref., 30. IX. 2012 (24-0478167).
78. ヨコスジサビカミキリ *Pterolophia (Hylobrotus) latefascia* Schwarzer, 1925  
1♀, Banna-Koen, Ishigakijima Is., Okinawa Pref., 13. V. 2008 (24-0478168); 1♀, Mt. Buzamadake, Ishigakijima Is., Okinawa Pref., 20. IV. 2012 (24-0478169).
79. ナカジロサビカミキリ *Pterolophia (Ale) jugosa jugosa* (Bates, 1873)  
1♂3♀♀, Takizawa Village~Amihari-onsen, Iwate Pref., 6. VI. 2010 (24-0478170~24-0478173); 1♂1♀, Shizukuishi, Iwate Pref., 7. VI. 2010 (24-0478174~24-0478175); 1♂1♀, Mt. Ôkuriyama, Kanayama Town, Fukushima Pref., 2. VI. 2012 (24-0478176~24-0478177); 1♂1♀, Mt. Mitsuishiyama, Boso-hill, Chiba Pref., 17. V. 2013 (24-0478178~24-0478179).
80. イリオモテコブバネサビカミキリ *Pterolophia (Ale) gibbosipennis iriomotei* Breuning et Ohbayashi, 1966  
1♀, Nosoko, Ishigakijima Is., Okinawa Pref., 5. XI. 2010 (24-0478180); 1♀, Nosoko-rindo, Ishigakijima Is., Okinawa Pref., 23. IV. 2012 (24-0478181).
81. オオシマハネナシサビカミキリ *Pterolophia (Pseudale) oshimana* Breuning, 1955  
1♂, Mt. Yuwandake, Amami-Ôshima Is., Kagoshima Pref., 5. VII. 2009 (24-0478182).
82. オオキハネナシサビカミキリ *Pterolophia (Pseudale) izumikurana* (Hayashi, 1971)  
1♀, near Suzuhara-shitsugen, Mikurajima Is., Izu Isles., Tokyo Pref., 12. VI. 2010 (24-0478183); 1♂1♀, shii-stand, Nango, Mikurajima Is., Izu Isles., Tokyo Pref., 12. VI. 2010 (24-0478184~24-0478185).
83. オキナワハネナシサビカミキリ *Pterolophia (Pseudale) obovata* (Hayashi, 1971)

- 1♂2♀♀, foot of Mt. Inutabutake, Isen Town, Tokunoshima Is., Kagoshima Pref., 21. IV. 2008 (24-0478186~24-0478188); 1♀, Mt. Nishimedake, Okinawajima Is., Okinawa Pref., 11. V. 2012 (24-0478189).
84. クワサビカミキリ *Mesosella simiola* Bates, 1884  
2♂♂1♀, near Kitayama, Kurobe City, Toyama Pref., 18. V. 2008 (24-0478190~24-0478192); 1♂1♀, Mt. Kotsusan, Tokushima Pref., 16. VII. 2010 (24-0478193~24-0478194).
85. タコサビカミキリ *Mesosella kumei* Takakuwa, 1984  
1♂1♀, near Hijiori-onsen, Ôkura Village, Yamagata Pref., 21. VI. 2009 (24-0478195~24-0478196).
86. ヤノヤハズカミキリ *Niphona (Niphona) yanoi yanoi* Matsushita, 1934  
1♀, Nosoko-rindo, Ishigakijima Is., Okinawa Pref., 23. IV. 2012 (24-0478197).
- ヒゲナガカミキリ族 Tribe Lamiini Mulsant, 1839**
87. ヒゲナガカミキリ *Monochamus (Monochamus) grandis* Waterhouse, 1881  
1♀, Oiwakeshuku, Karuizawa Town, Nagano Pref., 26. VII. 2010 (24-0478198).
88. クマゲヒメヒゲナガカミキリ *Monochamus (Monochamus) subfasciatus kumageinsularis* Hayashi, 1962  
1♀, Appoland, Nishinoomote City, Tanegashima Is., Kagoshima Pref., 6. VI. 2008 (24-0478199).
89. アマミヒメヒゲナガカミキリ *Monochamus (Monochamus) masaoi* Kusama et Takakuwa, 1984  
1♂, Agina, Setouchi Town, Amami-Ôshima Is., Kagoshima Pref., 9. VII. 2009 (24-0478200).
90. キマダラヒメヒゲナガカミキリ *Monochamus (Monochamus) maruokai* Hayashi, 1962  
1♀, foot of Mt. Omotodake, Ishigakijima Is., Okinawa Pref., 12. V. 2008 (24-0478201); 1♀, Mt. Omotodake, Ishigakijima Is., Okinawa Pref., 15. V. 2008 (24-0478202); 1♂, Mt. Omotodake, Ishigakijima Is., Okinawa Pref., 16. V. 2008 (24-0478203).
91. ビロウドカミキリ *Acalolepta fraudatrix fraudatrix* (Bates, 1873)  
1 ♀, Akiu, Sendai City, Miyagi Pref., 16. VI. 2009 (24-0478204).
- 91'. ヤクシマビロウドカミキリ *Acalolepta fraudatrix yakushimana* Yokoyama, 1971  
1♀, Appoland, Nishinoomote City, Tanegashima Is., Kagoshima Pref., 6. VI. 2008 (24-0478205).
- 91". クロヒゲビロウドカミキリ *Acalolepta fraudatrix nigricornis* Makihara, 1977  
1♂, Mt. Miyazukayama, Izu-Toshima Is., Tokyo Pref., 10. VII. 2010 (24-0478206).
92. ニセビロウドカミキリ *Acalolepta sejuncta sejuncta* (Bates, 1873)  
1♀, Oiwake, Karuizawa Town, Nagano Pref., 4. VIII. 2006 (24-0478207); 1♂1♀, Okada-Port~Habu, Izu-Ôshima Is., Tokyo Pref., 8. VII. 2010 (24-0478208~24-0478209).
- 92'. イズニセビロウドカミキリ *Acalolepta sejuncta izuinsulana* Hayashi, 1968  
1♂1♀, Hachijo-Airport, Hachijojima Is., Tokyo Pref., 11. VI. 2010 (24-0478210~24-0478211); 1♀, Tanteiro-no-mori, Mikurajima Is., Izu Isles., Tokyo Pref., 18-19. IX. 2010 (24-0478212).
93. ハチジョウトカラヤハズカミキリ *Uraecha gilva hachijoensis* Hayashi, 1969  
1♀, shii-stand, Nango, Mikurajima Is., Izu Isles., Tokyo Pref., 12. VI. 2010 (24-0478213).
94. アナバネヒゲナガカミキリ *Mimorsidis yayeyamensis* Samuelson, 1965  
1♀, Urauchigawa, Iriomotejima Is., Okinawa Pref., 8. XI. 2010 (24-0478214).
95. オキナワキボシカミキリ *Psacotheta hilaris teneburosa* Matsushita, 1933  
1♂, Onna Village~Ahuso, Okinawajima Is., Okinawa Pref., 4. X. 2010 (24-0478215).
- 95'. アマキボシカミキリ *Psacotheta hilaris maculate* Breuning, 1954  
1♀, Kikaijima Is., Kagoshima Pref., 26. VII. 2013 (24-0478216).
96. チャボヒゲナガカミキリ *Xenicotela pardalina* (Bates, 1884)  
1♂, Kiyahira Village, Tokushima Pref., 21. VII. 2007 (24-0478217).
- ハラアカコブカミキリ族  
Tribe Crossotini Thomson, 1864**
97. ハラアカコブカミキリ *Moechothypa diphysis* (Pascoe, 1871)  
1♂2♀♀, foot of Mt. Shiratake, Tsushimajima Is., Nagasaki Pref., 9. IV. 2009 (24-0478218~24-0478220).
- シイタケの原木の害虫として有名. 朝鮮半島, 中国に分布し, 日本では対馬のみ自然分布である. 成虫は1年1世代で, 成虫は冬季に

越冬するので、冬季にはシイタケ原木には幼虫は入っていないため、原木産地として有名な対馬からの原木の冬季以外の移動は禁止されていた。しかし、1970年代に大分県に禁を犯した業者がいたようで、大分県から分布の拡大が始まり（榎原，1984），九州，四国，本州にモザイク状に分布している。

#### シロカミキリ族

##### Tribe Dorcaschematini Thomson, 1860

98. イツホシシロカミキリ *Olenecamptus bilobus nipponensis* Dillon et Dillon, 1948  
1♂1♀, Otomi, Iriomotejima Is., Okinawa Pref., 27. VI. 2004 (24-0478221~24-0478222).

#### シモフリナガヒゲカミキリ族

##### Tribe Xenoleini Lacordaire, 1869

99. シモフリナガヒゲカミキリ *Xenolea asiatica* (Pic, 1925)  
1♂, near Nishi-Port, Kita-Daitojima Is., Okinawa Pref., 26. V. 2008 (24-0478223); 1♀, near Katanoura, Shimokoshikijima Is., Kagoshima Pref., 4. X. 2009 (24-0478224); 2♀♀, Banna-Koen, Ishigakijima Is., Okinawa Pref., 5. XI. 2010 (24-0478225~24-0478226); 1♀, Mt. Buzamadake, Ishigakijima Is., Okinawa Pref., 20. IV. 2012 (24-0478227); 4♂♂1♀, Mt. Buzamadake, Ishigakijima Is., Okinawa Pref., 23. IV. 2012 (24-0478228~24-0478232).

#### コブヒゲカミキリ族

##### Tribe Rhodopinini Gressitt, 1951

100. セミスジコブヒゲカミキリ *Rhodopina lewisii lewisii* (Bates, 1873)  
1♀, Mt. Fujikurayama~Hirono, Minami-echizen Town, Fukui Pref., 31. VII. 2008 (24-0478233).
- 100'. ヤクシマセミスジコブヒゲカミキリ *Rhodopina lewisii yakushimana* Komiya, 1984  
1♀, Nakatane Town, Tanegashima Is., Kagoshima Pref., 15-17. VII. 2011 (24-0478234).
101. イズトカラコブヒゲカミキリ *Rhodopina tokarensis komiyai* Hayashi, 1969  
1♂, near Suzuhara-shitsugen, Mikurajima Is., Izu Isles., Tokyo Pref., 12. VI. 2010 (24-0478235).
102. アマミコブヒゲカミキリ *Rhodopina modica* Komiya, 1984  
1♂, Shizen-kansatsuno-mori, Tatsugo Town, Amami-Ōshima Is., Kagoshima Pref., 4. VII. 2009

(24-0478236); 1♀, Mt. Yuwandake, Amami-Ōshima Is., Kagoshima Pref., 5. VII. 2009 (24-0478237).

103. オキナワコブヒゲカミキリ *Rhodopina okinawensis* (Matsushita, 1933)  
1♀, Mt. Koshidake, Iheyajima Is., Okinawa Pref., 12. V. 2012 (24-0478238).  
伊平屋島新記録。これまでは沖繩島と久米島から記録されていた（大林・新里，2007）。
104. サキシマコブヒゲカミキリ *Rhodopina sakishimana* Yokoyama, 1966  
1♂, Mt. Omotodake, Ishigakijima Is., Okinawa Pref., 15. V. 2008 (24-0478239).

#### アラゲカミキリ族

##### Tribe Apodasyini Lacordaire, 1872

105. ヒトオビアラゲカミキリ *Rhopaloscelis unifasciatus* Bates, 1873  
1♂, Shizukuishi, Iwate Pref., 7. VI. 2010 (24-0478240); 1♀, Nyoirin-ji, Tokushima City, Tokushima Pref., 19. VII. 2010 (24-0478241); 1♂, Yokokawa-rindo, Nagata, Yakushima Is., Kagoshima Pref., 24. V. 2011 (24-0478242).
106. フタオビアラゲカミキリ *Arhopaloscelis bifasciatus* (Kraatz, 1879)  
1♂, near Hijiori-onsen, Ōkura Village, Yamagata Pref., 21. VI. 2009 (24-0478243).
107. オビレカミキリ *Euseboides matsudai matsudai* Gressitt, 1938  
1♂, Hyakunodai, Kikajima Is., Kagoshima Pref., 4. III. 2012 (24-0478244).
108. クモノスモンサビカミキリ *Graphidessa venata venata* Bates, 1884  
1♂, Yamakawa~Shikibidani, Tokushima Pref., 17. VII. 2010 (24-0478245).
- 108'. イズクモノスモンサビカミキリ *Graphidessa venata takakuwai* Fujita, 1980  
1♂, near Suzuhara-shitsugen, Mikurajima Is., Izu Isles., Tokyo Pref., 12. VI. 2010 (24-0478246).
109. ミヤマチビコブカミキリ *Miccolamia (Isomiccolamia) glabricula glabricula* Bates, 1884  
1♂, Mt. Maenagaoyama, Tateyama Town, Toyama Pref., 19. V. 2008 (24-0478247).
110. コゲチャサビカミキリ *Mimectatina meridiana ohirai* Breuning et Villiers, 1973  
1♀, Gyomagarisawagawa, Mikurajima Is., Izu Isles., Tokyo Pref., 18. X. 2009 (24-0478248); 1♂, Urauchigawa, Iriomotejima Is., Okinawa Pref., 8. XI. 2010 (24-0478249).

111. ドイカミキリ *Mimectatina divaricate divaricate* (Bayes, 1884)  
2♂♂, Kyoto Univ. Research Forest, Miyama, Kyoto Pref., 31. V. 2010 (24-0478250~24-0478251).
- 111'. イズドイカミキリ *Mimectatina divaricata similis* Takakuwa, 1984  
3♂♂6♀♀, Gosai-jinja, Miyakejima Is., Tokyo Pref., 6. IV. 2010 (24-0478252~24-0478260).
- 111''. アマミドイカミキリ *Mimectatina divaricata fulvovariiegata* (Hayashi, 1963)  
1♂, Amagi Town, Tokunoshima Is., Kagoshima Pref., 4. XI. 2012 (24-0478261).
112. イボタサピカミキリ *Sophronica obrioides* (Bates, 1873)  
1♂, Nishinoomote City, Tanegashima Is., Kagoshima Pref., 15-17. VII. 2011 (24-0478262).

## モモフトカミキリ族

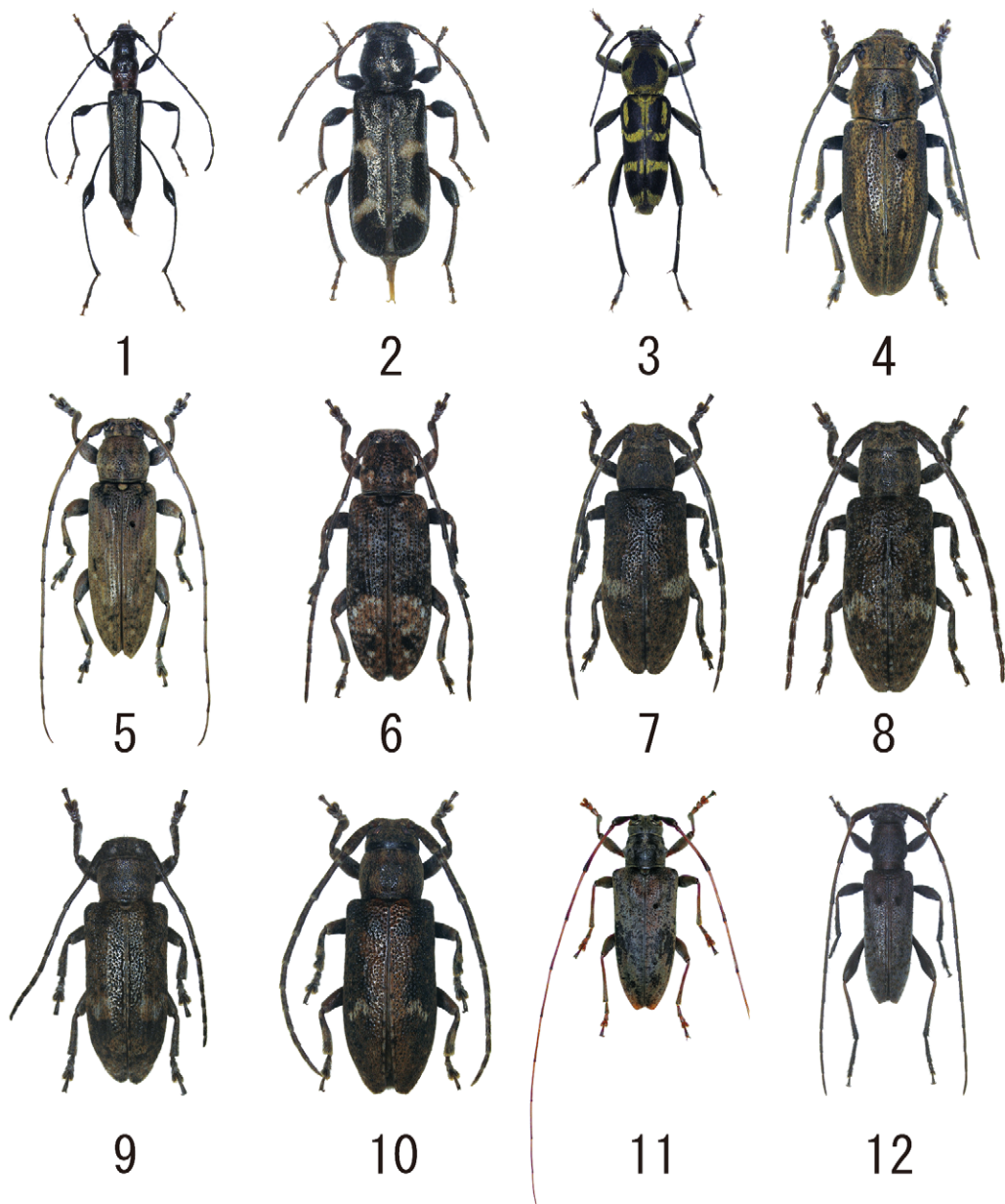
Tribe *Acanthocinini* Blanchard, 1845

113. トゲバカミキリ *Rondibilis sapersdina* (Bates, 1884)  
1♀, Mt. Fujikurayama~Hirono, Minami-echizen Town, Fukui Pref., 31. VII. 2008 (24-0478263); 1♂, Mt. Onigatake, Yakake Town, Okayama Pref., 2. VIII. 2009 (24-0478264); 1♂, Aizu-kanayama, Fukushima Pref., 20-21. VII. 2012 (24-0478265).
114. モモフトトゲバカミキリ *Rondibilis elongata elongata* Hayashi, 1963  
1♂1♀, Banna-Koen, Ishigakijima Is., Okinawa Pref., 13. V. 2008 (24-0478266~24-0478267); 1♂, Takeda-rindo, Ishigakijima Is., Okinawa Pref., 19. IV. 2012 (24-0478268); 1♀, Haterumajima Is., Okinawa Pref., 21-22. IV. 2012 (24-0478269); 4♂♂1♀, Nosoko-rindo, Ishigakijima Is., Okinawa Pref., 23. IV. 2012 (24-0478270~24-0478274).
- 114'. エラブモモフトトゲバカミキリ *Rondibilis elongata minor* (Breuning et Ohbayashi, 1964)  
1♂, Yoronjima Is., Kagoshima Pref., 5. XI. 2009 (24-0478275); 1♂, Ginoza, Okinawajima Is., Okinawa Pref., 14. V. 2012 (24-0478276).
- 与論島新記録である。これまでは徳之島および沖永良部島、沖繩島、久米島から記録されていた(大林・新里, 2007)。
115. アマミハリムネモモフトカミキリ *Ostedes (Ostedes) inermis densepunctata* Hayashi, 1962  
1♂1♀, Ôshimatsumugimura, Tatsugo Town, Amami-Ôshima Is., Kagoshima Pref., 2. VII. 2009 (24-0478277~24-0478278).
116. アマミクロオビトゲムネカミキリ *Sciades (Estoliops) fasciatus nobuoi* (Breuning et Ohbayashi, 1964)  
1♂, Ôshimatsumugimura, Tatsugo Town, Amami-Ôshima Is., Kagoshima Pref., 2. VII. 2009 (24-0478318).
- 116'. ヤエヤマクロオビトゲムネカミキリ *Sciades (Estoliops) fasciatus yaeyamanus* N. Ohbayashi, 1984  
1♀, Takeda-rindo, Mt. Omotodake, Ishigakijima Is., Okinawa Pref., 10. X. 2009 (24-0478319); 1♂, Nosoko-rindo, Ishigakijima Is., Okinawa Pref., 23. IV. 2012 (24-0478320).
117. サキシマトゲムネカミキリ *Sciades (Estoliop) sakishimanus sakishimanus* (Gressitt, 1951)  
1♂, foot of Mt. Omotodake, Ishigakijima Is., Okinawa Pref., 12. V. 2008 (24-0478321); 1♀, Banna-Koen, Ishigakijima Is., Okinawa Pref., 15. V. 2008 (24-0478322).
- 117'. オオシマサキシマトゲムネカミキリ *Sciades (Estoliops) sakishimanus deguchii* N. Ohbayashi, 1984  
1♀, Ginoza, Okinawajima Is., Okinawa Pref., 14. V. 2012 (24-0478323).
118. ケシカミキリ *Sciades (Miaenia) tonsus* (Bates, 1873)  
1♀, Tanteiro-no-mori, Mikurajima Is., Izu Isles., Tokyo Pref., 16. X. 2009 (24-0478324); 1♀, Okada-Port~Habu, Izu-Ôshima Is., Tokyo Pref., 8. VII. 2010 (24-0478325); 1♀, Minamigayama-enchi, Izu-Toshima Is., Tokyo Pref., 10. VII. 2010 (24-0478326); 1♂, Heda-Pass~Matsubara, Shizuoka Pref., 2. VIII. 2010 (24-0478327).
119. フタツメケシカミキリ *Nobuosciades bioculata* (Matsumura et Matsushita, 1933)  
1♀, Mt. Kuwanokiyama, Hahajima Is., Tokyo Pref., (TWT) 9-17. VI. 2012 (24-0478328).
120. オガサワラカミキリ *Boninella degenerata* Gressitt, 1956  
1♀, Hutami-kaigun-bochi, Chichijima Is., Tokyo Pref., 11. VI. 2012 (24-0478329); 1♀, Yoake-doro, Chichijima Is., Tokyo Pref., 14. VI. 2012 (24-0478330).

## ネジロカミキリ族

Tribe *Pogonocherini* Mulsant, 1839

121. アトモンマルケシカミキリ *Exocentrus lineatus* Bates, 1873  
1♂, Takaoka, Taiki Town, Mie Pref., 25. VII. 2008 (24-0478279); 1♀, Daigamori~Masuzawa, Taiwa Town, Miyagi Pref., 20. VIII. 2009 (24-0478280);



Figs. 1–12. Japanese cerambycid species. 1, *Artimpaza setigera japonica* from Iheyajima Is. (24-0477775); 2, *Phymatodes (Poecilium) quadrimaculatus* from Kyoto Pref. (24-0477784); 3, *Chlorophorus proannulatus* from Tokyo Pref. (24-0477806); 4, *Bumetopia japonica okinawana* from Iheyajima Is. (24-0477892); 5, *Sybra (Sybra) masataikai* from Mt. Terukubiyama, Okinawajima Is. (24-0477940); 6, *Sybra (Sybra) maculiclunis* from Okinawajima Is. (24-0478056); 7, *Ropica japonica japonica* from Tanegashima Is. (24-0478059); 8, *Ropica tsushimensis* from Fukuejima Is. (24-0478097); 9, *Pterolophia (Pterolophia) leiopodina* from Hokkaido (24-0478135); 10, *Pterolophia (Hylobrotus) annulata* from Okinawajima Is. (24-0478165); 11, *Rhodopina okinawensis* from Iheyajima Is. (24-0478238); 12, *Rondibilis elongata minor* from Yoronjima Is. (24-0478275).

2♂♂3♀♀, Nishinoomote City, Tanegashima Is., Kagoshima Pref., 15–17. VII. 2011 (24-0478281~24-0478285); 1♂2♀♀, Hidakatomiawa~Monbetsu, Hokkaido Pref., 1. VIII. 2011 (24-0478286~24-0478288).

122. クモガタケシカミキリ *Exocentrus fasciolatus* Bates, 1884

1♀, near Mt. Komochiyama, Gunma Pref., 14. VII. 2012 (24-0478289).

123. ガロアケシカミキリ *Exocentrus galloisi*

Matsushita, 1933

1♂, Kuri-en, Shimosaya, Chiyoda Town, Niihari-gun, Ibaraki Pref., 5. VI. 2009 (24-0478290); 1♀, Mt. Onigatake, Yakake Town, Okayama Pref., 2.VIII.2009 (24-0478291); 3♂♂1♀, Mt. Kotsusan, Tokushima Pref., 16. VII. 2010 (24-0478292~24-0478295); 2♂♂, Mt. Ôkuriyama, Kanayama Town, Fukushima Pref., 12. VII. 2011 (24-0478296~24-0478297); 1♀, Hidakatomikawa~Monbetsu, Hokkaido Pref., 1. VIII. 2011 (24-0478298); 1♀, Aizu-kanayama, Fukushima Pref., 20-21. VII. 2012 (24-0478299).

124. アマミノブオケシカミキリ *Exocentrus nobuoi nobuoi* Breuning et Ohbayashi, 1964

1♀, Ôshimatsumugimura, Tatsugo Town, Amami-Ôshima Is., Kagoshima Pref., 2. VII. 2009 (24-0478300).

124'. オキナワノブオケシカミキリ *Exocentrus nobuoi okinawensis* Breuning et Ohbayashi, 1966

8♂♂3♀♀, near Nishi-Port, Kita-Daitojima Is., Okinawa Pref., 26. V. 2008 (24-0478301~24-0478311); 1♀, Ginoza, Okinawajima Is., Okinawa Pref., 14. V. 2012 (24-0478312); 1♀, Ginoza, Okinawajima Is., Okinawa Pref., 14. IV. 2012 (24-0478313).

125. シラオビゴマフケシカミキリ *Exocentrus guttulatus* Bates, 1873

1♂, Kamiinayoshi, Chiyoda Town, Ibaraki Pref., 5. VI. 2009 (24-0478314); 1♂, Mt. Isurugiyama, Nakanoto Town, Ishikawa Pref., 21. VII. 2009 (24-0478315); 1♀, Nyoirin-ji, Tokushima City, Tokushima Pref., 19. VII. 2010 (24-0478316); 1♀, Hidakatomikawa~Monbetsu, Hokkaido Pref., 1. VIII. 2011 (24-0478317).

トホシカミキリ族 **Tribe Saperdini Mulsant, 1839**

126. ヤツメカミキリ *Eutetrappa ocelota* (Bates, 1873)  
1♀, Hishino, Komoro City, Nagano Pref., 9. VII. 2006 (24-0478331).

<台湾産種>

カミキリムシ科

**Family Cerambycidae Latreille, 1804**

カミキリ亜科

**Subfamily Cerambycinae Latreille, 1804**

ヒメカミキリ族 **Tribe Callidiopini Lacordaire, 1869**

1. *Stenodryas clavigera impuncticollis* Hayashi, 1974  
1♀, Kaofeng, Datong Village, Ren-ai Township,

Nantou County, Taiwan, 7-8. V. 2009 (24-0478332)

**Tribe Tillomorphini Lacordaire, 1868**

2. *Halme eburneocincta* Gressitt, 1934

1♂1♀, Kaofeng, Datong Village, Ren-ai Township, Nantou County, Taiwan, 7-8. V. 2009 (24-0478333~24-0478334).

ホタルカミキリ族

**Tribe Cleomenini Lacordaire, 1868**

3. *Cleomenes auricollis* Kano, 1933

2♂♂1♀, Kaofeng, Datong Village, Ren-ai Township, Nantou County, Taiwan, 7-8. V. 2009 (24-0478335~24-0478337).

フトカミキリ亜科

**Subfamily Lamiinae Latreille, 1825**

ゴマフカミキリ族 **Tribe Mesosini Mulsant, 1839**

4. *Mesosa (Aplocnemis) latifasciata* (White, 1858)

1♂, Kaofeng, Datong Village, Ren-ai Township, Nantou County, Taiwan, 7-8. V. 2009 (24-0478338).

シラホシサビカミキリ族

**Tribe Apomecynini Lacordaire, 1869**

5. *Asaperda meridiana* Matsushita, 1931

1♂1♀, Shihzhitou, Puli Township, Nantou County, Taiwan, 9. V. 2009 (24-0478339~24-0478340).

6. *Ropica formosana* Bates, 1866

1♂, Kaofeng, Datong Village, Ren-ai Township, Nantou County, Taiwan, 7-8. V. 2009 (24-0478341); 1♂1♀, Shihzhitou, Puli Township, Nantou County, Taiwan, 9. V. 2009 (24-0478342~24-0478343).

7. *Novorondonia bisignata* (Hayashi, 1976)

1♂, Kaofeng, Datong Village, Ren-ai Township, Nantou County, Taiwan, 7-8. V. 2009 (24-0478344); 1♀, Shihzhitou, Puli Township, Nantou County, Taiwan, 9. V. 2009 (24-0478345).

サビカミキリ族 **Tribe Pteropliini Thomson, 1860**

8. *Pterolophia (Pterolophia) reduplicata* Gressitt, 1951

2♂♂1♀, Kaofeng, Datong Village, Ren-ai Township, Nantou County, Taiwan, 7-8.V.2009 (24-0478346~24-0478348); 1♀, Shihzhitou, Puli Township, Nantou County, Taiwan, 9. V. 2009 (24-0478349).

9. *Pterolophia (Ale) gibbosipennis gibbosipennis* Pic, 1926

1♀, Kaofeng, Datong Village, Ren-ai Township, Nantou County, Taiwan, 7-8. V. 2009 (24-0478350).

10. ワモンサビカミキリ *Pterolophia (Hylobrotus) annulata* (Chevrolat, 1845)

1♂, Shihzihou, Puli Township, Nantou County, Taiwan, 9. V. 2009 (24-0478351).

11. *Pterolophia (Pseudale) fasciata* Schwarzer, 1925

1♂1♀, Kaofeng, Datong Village, Ren-ai Township, Nantou County, Taiwan, 7–8. V. 2009 (24-0478352 ~24-0478353).

ヒゲナガカミキリ族 **Tribe Lamiini Mulsant, 1839**

12. *Xenohammus bimaculatus* Schwarzer, 1931

1♂, Kaofeng, Datong Village, Ren-ai Township, Nantou County, Taiwan, 7–8. V. 2009 (24-0478354).

コブヒゲカミキリ族

**Tribe Rhodopini Gressitt, 1951**

13. *Rhodopina subuniformis* Gressitt, 1951

1♀, Kaofeng, Datong Village, Ren-ai Township, Nantou County, Taiwan, 7–8. V. 2009 (24-0478355).

モモフトカミキリ族

**Tribe Acanthocinini Blanchard, 1845**

14. *Rondibilis horiensis horiensis* Kano, 1933

1♀, Kaofeng, Datong Village, Ren-ai Township, Nantou County, Taiwan, 7–8. V. 2009 (24-0478356);  
1♂, Shihzihou, Puli Township, Nantou County, Taiwan, 9. V. 2009 (24-0478357).

15. *Rondibilis semielongatus* Hayashi, 1974

1♂, Kaofeng, Datong Village, Ren-ai Township, Nantou County, Taiwan, 7–8. V. 2009 (24-0478358).

16. *Sciades (Miaenia) subfasciata* (Schwarzer, 1925)

1♀, Kaofeng, Datong Village, Ren-ai Township, Nantou County, Taiwan, 7–8. V. 2009 (24-0478360).

ネジロカミキリ族

**Tribe Pogonocherini Mulsant, 1839**

17. *Exocentrus brevisetosus* Gressitt, 1938

1♀, Kaofeng, Datong Village, Ren-ai Township, Nantou County, Taiwan, 7–8. V. 2009 (24-0478359).

<タイ国産種>

カミキリムシ科

**Family Cerambycidae Latreille, 1804**

ノコギリカミキリ亜科

**Subfamily Prioninae Latreille, 1804**

ノコギリカミキリ族 **Tribe Prionini Latreille, 1802**

1. *Dorysthenes (Lophosternus) buquetii* (Guerin, 1844)

1♂, Huai A Na Water Researvior, Huai Muang Suan

Phueng, Ratchaburi, W. Thailand, 14–16. V. 2010 (24-0478361).

ハナカミキリ亜科

**Subfamily Lepturinae Latreille, 1804**

ムカシハナカミキリ族

**Tribe Xylosteini Reitter, 1913**

2. *Capnolymma similis* Gressitt et Rondon, 1970

1♂, Hat Wanakon, Huai Yang Tabskae, Purachuap Khiri Khan Peninsulæ Thai, S. Thailand, 17. V. 2010 (24-0478362).

カミキリ亜科

**Subfamily Cerambycinae Latreille, 1804**

アメイロカミキリ族 **Tribe Obriini Mulsant, 1839**

3. *Ibidionidum corbetti* Gahan, 1894

1♀, Huai A Na Water Researvior, Huai Muang Suan Phueng, Ratchaburi, W. Thailand, 14–16. V. 2010 (24-0478363).

フトカミキリ亜科

**Subfamily Lamiinae Latreille, 1825**

ゴマフカミキリ族 **Tribe Mesosini Mulsant, 1839**

4. *Clyzomedus laosensis* Breuning, 1965

1♀, Hat Wanakon, Huai Yang Tabskae, Purachuap Khiri Khan Peninsulæ Thai, S. Thailand, 17. V. 2010 (24-0478364).

5. *Coptops annulipes* Gahan, 1895

1♀, Hat Wanakon, Huai Yang Tabskae, Purachuap Khiri Khan Peninsulæ Thai, S. Thailand, 17. V. 2010 (24-0478365).

シラホンサビカミキリ族

**Tribe Apomecynini Lacordaire, 1869**

6. *Atimura* sp. similar to *A. affinis* Breuning

1♀, Hat Wanakon, Huai Yang Tabskae, Purachuap Khiri Khan Peninsulæ Thai, S. Thailand, 17. V. 2010 (24-0478366).

上翅端に小突起を持つ特徴からインドから記載された *A. affinis* Breuning, 1939の近縁種と考えられる。

7. *Sybra (Sybra) bioculata bioculata* Pic, 1925

1♂, Ka Ang Waterfall, Ban Na Nakhon Nayok, C. Thailand, 19. V. 2010 (24-0478367).

8. *Mimosybra mediomaculata* Breuning, 1939

1♀, Hat Wanakon, Huai Yang Tabskae, Prachuap Khiri Khan Peninsulæ Thai, S. Thailand, 17. V. 2010 (24-0478368).

9. *Ropica griseosparsa* Pic, 1927

1♂, Huai A Na Water Reservoir, Huai Muang Suan Phueng, Ratchanaburi, W. Thailand, 14–16. V. 2010 (24-0478369).

サビカミキリ族 **Tribe Pteropliini Thomson, 1860**10. *Pterolophia (Pterolophia) yena* Breuning, 1962

1♀, Hat Wanakon, Huai Yang Tabskae, Prachuap Khiri Khan Peninsulæ Thai, S. Thailand, 17. V. 2010 (24-0478370).

11. *Pterolophia (Mimoron)* sp.

1♂, Ka Ang Waterfall, Ban Na Nakhon Nayok, C. Thailand, 19. V. 2010 (24-0478371).

## ネジロカミキリ族

**Tribe Pogonocherini Mulsant, 1839**12. *Exocentrus alboguttatus obscurior* Pic, 1929

1♀, Huai A Na Water Reservoir, Huai Muang Suan Phueng, Ratchanaburi, W. Thailand, 14–16. V. 2010 (24-0478372).

13. *Exocentrus* sp.

1♀, Hat Wanakon, Huai Yang Tabskae, Prachuap Khiri Khan Peninsulæ Thai, S. Thailand, 17. V. 2010 (24-0478373).

## &lt;西パプア産&gt;

カミキリムシ科 **Family Cerambycidae**カミキリムシ亜科 **Subfamily Cerambycinae****Tribe Methini Thomson, 1860**1. *Xystrocera apiculata* Pascoe, 1869

1♂, Meni Village, West Papua, Indonesia, 3–9. II. 2011 (24-0478374).

## イエカミキリムシ族

**Tribe Hesperophanini Mulsant, 1839**2. *Sotira flexuosa* Pascoe, 1885

1♂, Manokwari-Meni (400 m), West Papua, Indonesia, 6–9. II. 2011 (24-0478375).

## フトカミキリムシ科

**Subfamily Lamiinae Latreille, 1825**ゴマフカミキリ族 **Tribe Mesosini Mulsant, 1839**3. *Cacia (Cacia) intricata* Pascoe, 1865

1♂, Meni Village, West Papua, Indonesia, 3–9. II. 2011 (24-0478376); 1♀, Manokwari-Meni (400 m), West Papua, Indonesia, 6–9. II. 2011 (24-0478377).

## シラホシサビカミキリ族

**Tribe Apomecynini Lacordaire, 1839**4. *Ropica servilis* Pascoe, 1865

3♂♂4♀♀, Meni Village, West Papua, Indonesia, 3–9. II. 2011 (24-0478378~24-0478384); 1♀, Manokwari-Meni (400 m), West Papua, Indonesia, 6–9. II. 2011 (24-0478385).

5. *Ropica indigna* Pascoe, 1865

1♀, Manokwari-Meni (400 m), West Papua, Indonesia, 6–9. II. 2011 (24-0478386).

6. *Ropica* sp.

1♀, Manokwari-Meni (400 m), West Papua, Indonesia, 6–9. II. 2011 (24-0478387).

7. *Bybe* sp.

1♀, Pinibut (1,900 m), Mt. Arfak, West Papua, Indonesia, 5. II. 2011 (24-0478388).

西パプアの高標高地で採集された個体で、その体型から後翅は退化していると思われる。これまでボルネオ島産の模式種しか知られていない *Bybe* 属 (Pascoe, 1864–1869) の1種と考えられる。既知産地とは地理的に大きく隔たっているだけでなく、分散能力も極めて低いと推定されることから、未記載種である可能性が高い。

サビカミキリ族 **Tribe Pteropliini Thomson, 1860**8. *Pterolophia (Ale) strumosa* (Pascoe, 1865)

1♂, Meni Village, West Papua, Indonesia, 3–9. II. 2011 (24-0478389); 3♂♂3♀♀, Manokwari-Meni (400 m), West Papua, Indonesia, 6–9. II. 2011 (24-0478390~24-0478395).

9. *Pterolophia (Ale)* sp.

1♂, Manokwari-Meni (400 m), West Papua, Indonesia, 6–9. II. 2011 (24-0478396).

**Tribe Tmesisternini Thomson, 1860**10. *Tmesisternus herbaceus* Pascoe, 1862

1♀, Manokwari-Meni (400 m), West Papua, Indonesia, 6–9. II. 2011 (24-0478397).

11. *Tmesisternus marmoratus* Guerin, 1835

1♀, Manokwari-Meni (400 m), West Papua, Indonesia, 6–9. II. 2011 (24-0478398).

## ヤマナラシモモフトカミキリ族

**Tribe Acanthoderini J. Thomson, 1860**12. *Enes (Enes) intictus* Pascoe, 1864

1♀, Manokwari-Meni (400 m), West Papua, Indonesia, 6–9. II. 2011 (24-0478399).



## 引用文献

- Gressitt, J. L., 1959. Longicorn beetles from New Guinea I. Pac. Ins., 1 (1): 59–171.
- Gressitt, J. A. & J. A. Rondon, 1970. Cerambycidae of Laos (Disteniidae, Prioninae, Philinae, Aseminae, Lepturinae, Cerambycinae). Pac. Ins., Monograph, (24): 1–314.
- 川下 貢, 2006. 輸入植物検疫で発見されるカミキリムシ類(図版). 植物検疫資料, (23), 71 pp., 農林水産省植物防疫所.
- Kusama, K. & Y. Tahira, 1978. The genus *Exocentrus* Mulsant of Japan and its adjacent regions: (2) the revision of Taiwanese species. Elytra, Tokyo, 6 (1): 9–32, 13 figs.
- Löbl, I. & A. Smetana (eds.), 2010. Catalogue of Palearctic Coleoptera, 6, Chrysomeloidea. Apollo Books, Stenstrup, 924 pp.
- 嶺原 寛, 1984. 解説 樹木の主要カミキリムシ(11) シイタケほだ木のカミキリ類. 森林防疫, 33 (9): 13–14.
- Makihara, H., 2007. A new species of the Genus *Sybra* (Coleoptera, Cerambycidae, Lamiinae) from Okinawa Island of the Nansei Islands, Southwest Japan. Elytra, Tokyo, 36 (1): 216–221.
- 大林延夫・新里達也編, 2007. 日本産カミキリムシ. 東海大出版会, 秦野市. 818 pp.
- Pascoe, F. P., 1864–1869. Longicornia Malayana; or a descriptive catalogue of the species of the three families Lamiidae, Cerambycidae and Prionidae, collected by Mr. A. R. Wallace in the Malay Archipelago. Trans. ent. Soc. London, (3) 3: 17–12.
- Rondon, J. A. & S. von Breuning, 1970. Cerambycidae of Laos (Lamiinae). Pac. Ins., Monograph, 24: 315–571.
- 周一, 2004. 自然珍藏系列 24 台湾天牛図鑑. 猫頭鷹出版社, 台北. 408 pp.

(2013年10月29日受領, 2013年12月1日受理)

## 【短報】四国におけるツブスジドロムシの追加記録

ツブスジドロムシ *Paramacronychus granulatus* Nomura, 1958 は日本からのみ知られているやや大型のヒメドロムシで、本種のみでツブスジドロムシ属 *Paramacronychus* を構成する。主に河川源流から得られ、福島県を基準産地として記載されて以降これまでに東北地方から山陰地方までの本州 (Satô, 1993; 林・門脇, 2007), 四国 (中島, 2013), 屋久島 (Ogawa, 2013) から記録がある。このうち四国においては、故・佐藤正孝博士の博士学位論文 (Satô, 1993) 中にある 1971 年の徳島県における記録、中島 (2013) の愛媛県における記録の 2 例のみが知られている。

今回、筆者は徳島県および記録のなかった高知県で本種を確認しているので、ここに報告する。

3 exs., 徳島県三好市池田町松尾 (吉野川水系), 24. IX. 2013, 筆者採集・保管。

2 exs., 高知県長岡郡大豊町佐賀山 (吉野川水系), 24. IX. 2013, 筆者採集・保管 (高知県初記録)。

徳島県では、スギ植林内の岩盤を伝って流れる細流中に生えたコケの中から得られた。同じ場所では他にマルヒメツヤドロムシ *Zaitzeviaria ovata* (Nomura, 1959) およびナガアシドロムシ属未記載種 *Grouvellinus* sp. が得られた。いっぽう高知県では、広葉樹林とスギ植林が混在した森を流れる細流から採集された。1 個体は細流中のスギ落ち枝からハバビドロムシ *Dryopomorphus extraneus* Hinton, 1936 とともに得られ、もう 1 個体は川幅 1 m 程度の河川の瀬に溜まった落ち葉中からヒメドロムシ属未記載種 *Optioservus* sp., アカモンミゾドロムシ *Ordobrevia maculata* (Nomura, 1957) とともに採集された。

愛媛県においてはスギ植林内の細流に溜まった落ち葉下から得られているが (中島, 2013), 今回

の記録もそれぞれ「有機物が溜まった河川上流域」という点で共通しており、生息環境は市川 (2012) などこれまで知られているものと同様であると考えられる。また、今回の記録から、本種は四国内に広く分布していることが示唆される。また、Hayashi *et al.* (2013) や Ogawa (2013) で報告されているものと同様、短翅型のみが得られた。

末筆ながら、採集に同行された Manfred A. Jäch 博士 (Naturhistorisches Museum Wien), 吉富博之博士 (愛媛大学ミュージアム), 池田大 (愛媛大学), 岡田亮平 (大阪府) の各氏、また本稿をまとめるにあたり種々のご教示を頂いた吉富博之博士に厚く御礼を申し上げる。

## 引用文献

- 林 成多・門脇久志, 2007. 鳥取県大山山麓の河川に生息する水生甲虫類. ホシザキグリーン財団研究報告, (10): 149–168.
- Hayashi, M., S. D. Song and T. Sota, 2013. Patterns of hind-wing degeneration in Japanese riffle beetles (Coleoptera: Elmidae). Eur. J. Entomol. 110(4): 689–697.
- 市川靖浩, 2012. 矢作川水系におけるツブスジドロムシの分布と生息環境に関する若干の知見. 佳香蝶, 64 (252): 81–84.
- 中島 淳, 2013. 四国・愛媛県におけるツブスジドロムシの採集記録. さやばねニューシリーズ, (9): 36.
- Ogawa, N., 2013. A new record of *Paramacronychus granulatus* [!] (Coleoptera, Elmidae) from Yakushima Island, Japan. Elytra, (n. ser.), 3 (1): 65–66
- Satô, M., 1993. A revisional study on the superfamily Dryopoidea (Coleoptera) of Japan. 239pp. PhD Thesis, Kyoto University, Kyoto.

(小川直記 060-8589 札幌市北区北九条西9丁目  
北海道大学農学部 昆虫体系学教室)