

ボルネオ島初記録のカミキリムシ科甲虫 3 種

楨原 寛¹⁾・吉武 啓²⁾

¹⁾ 〒 298-0002 千葉県いすみ市日在 2033-5

²⁾ 〒 305-8604 茨城県つくば市観音台 3-1-3 (独) 農業環境技術研究所
農業環境インベントリーセンター (zoumushi@niaes.affrc.go.jp)

Three longhorn beetles (Cerambycidae) new for Sabah, Borneo, Malaysia

Hiroshi MAKIHARA and Hiraku YOSHITAKE

Summary. Three cerambycid species, *Dicelosternus corallinus* Gahan, *Epepeotes ambigenus ambigenus* Chevrolat and *Anoplophora horsfieldi* Hope, are recorded for the first time from Sabah, Borneo, Malaysia. Specimens examined, all of which were gathered by Mr. Toshihiko Fujimura, are preserved in the National Institute for Agro-Environmental Sciences (NIAES), Tsukuba.

ボルネオ島からは、これまで1,400種余りのカミキリムシ類が記録されている (Hefferen, 2005)。しかし、同島の顕著な生物多様性の高さを考えると、これはまだ氷山の一角に過ぎないと思われる。

筆者らは(独)農業環境技術研究所(以下、農環研)の農業環境インベントリーセンターに保管されている藤村俊彦コレクションの中に、ボルネオ島未記録と思われるカミキリムシ科3種の標本を見出したので、ここに報告する。なお、今回の検視標本の内の2種は、藤村氏ご自身が業務として現地に滞在中に採集されたものと思われ、データの信頼性は高い。

本稿に使用した多焦点画像の撮影にご協力いただいた農環研の松岡寿興氏に感謝の意を表したい。

1. ベニツヤカミキリ *Dicelosternus corallinus* Gahan, 1900

1♂, Kundasang, N. Borneo, Malaysia, 22. IV. 1982, T. Fujimura leg. (Fujimura collection; NIAES specimen no. 24-0478730; Figs. 1, 2); 1♀, Mt. Kinabaru, N. Borneo, Malaysia, 22. IV. 1982, T. Fujimura leg. (Fujimura collection; NIAES specimen no. 24-047831; Figs. 3, 4).

本種はこれまで中国南部と台湾からしか記録がなかった (Nakamura *et al.*, 2014)。今回の検視標本と台湾産 (図5) の標本を比較すると、少なくとも外見上は顕著な形態的差異が認められない。

2. タテスジヒゲナガカミキリ *Epepeotes ambigenus ambigenus* Chevrolat, 1841

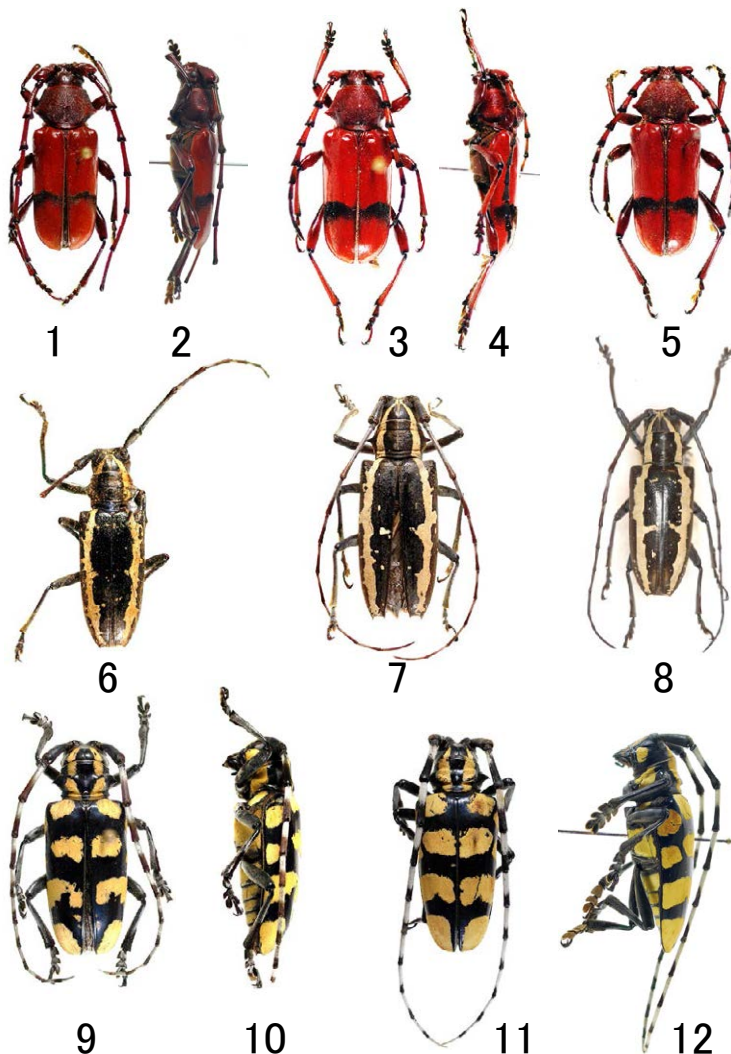
1♀, Sandakan, N. Borneo, Malaysia, 19. VI. 1959, J. Murayama leg. (Fujimura collection; NIAES specimen no. 24-0474892; Fig. 6).

本種はフィリピンのルソン島マニラを模式産地として記載されたが、世界のフトカミキリのカタログ (Breuning, 1961) には分布地が Philippines として挙げられているだけである。筆者らは農環研の所蔵標本からフィリピンのルソン島南西部のマリンドウケ島産 (1♀, Marinduque Is., I. 1989; NIAES specimen no. 24-0478716; Fig. 7)、シブヤン島 (1♂, 2♀♀, Sibuyan Is., VI. 1989) およびネグロス島産 (1♀, Negros Is., 30. VI. 1990) を標本を見出した。このことから本種はフィリピンに広く分布していると思われる。台湾の蘭嶼 (Lanyu Is.) には, subsp. *formosanus* Breuning, 1943 コウトウタテスジヒゲナガカミキリ (Fig. 8) が知られているが、ボルネオ産 (Fig. 6) は上翅の斑紋に中央部の横紋がほとんど見られない特徴が明らかにマリンドウケ島産の原亜種 (Fig. 7) と同じである。ボルネオの標本もフィリピンからの人為的な移入の可能性がある。しかし、本種はクワ科樹木を寄主とする広食性なので、現地に生息していても何ら不思議はない。

3. *Anoplophora horsfieldi* Hope, 1842

1♀, Mt. Kinabaru, N. Borneo, Malaysia, 22. IV. 1982, T. Fujimura leg. (Fujimura collection; NIAES specimen no. 24-0474893; Figs. 9, 10).

アッサムを模式産地とする本種は、これまでタイおよびベトナム、中国、台湾から記録されている (Lingafelter & Hoebeke, 2002; Ek-Amnuay, 2008)。本種は地理的な変異を示すが、今回記録した個体は上翅の斑紋がアッサムやタイ産ほど大きくなく、中国・上海 (徐家匯) 産 (Figs. 11, 12) よりもやや小さく、前胸背の特徴的な斑紋も台湾産によく一致する。



Figs. 1–12. Cerambycidae from Borneo and its relatives. — 1–5, *Dicelosternus corallines*, dorsal and lateral habitus; 2, a male from Sabah, Borneo (24-0478730); 3, 4, a female from Sabah, Borneo (24-047831); 5, a female from Taiwan (24-0478732). — 6–8, *Epepeotes ambigenus*, dorsal habitus; 6, a female of ssp. *ambigenus* from Sabah, Borneo (24-0474892); 7, a female of ssp. *ambigenus* from Marinduque Is., the Philippines (24-0478716); 8, a female of ssp. *formosanus* from Lanyu Is., Taiwan (Makihara *et al.*, 2014, pl. 3, fig. 29). — 9–12, *Anoplophora horsfieldi*, dorsal and lateral habitus; 9, 10, a female from Sabah, Borneo (24-0474893); 11, 12, a male from Zikawei, China (24-048717).

引用文献

- Breuning, S., 1943. Études sur les lamières: Douzième tribu: Agniini Thomson. *Novitates Entomologicae, Troisième Supplément*, 137–288.
- Breuning, S., 1961. *Catalogue des lamières du Monde (Col., Ceramb.) 5. Lieferung*. Tutzing: Museum G. Frey, 287–328.
- Ek-Amnuay, P., 2008. *Beetles of Thailand, Vol. 1 (2nd ed.)*. Amarin Printing and Publishing, Bangkok. 495 pp.
- Hefferen, D. J., 2005. *Catalog and Bibliography of longhorned beetles from Borneo (Coleoptera, Cerambycidae)*. Electric Version, 102 pp.

- Lingafelter, S. W. & E. R. Hoebeke, 2002. Revision of *Anoplophora* (Coleoptera; Cerambycidae). *Entomological Society of Washington*. 235 pp.
- Makihara, H., S. Nakamura and S. Sato, 2014. Longicorn beetles collected by the late Dr. Keizo Kojima from Taiwan (Coleoptera, Cerambycidae). *Gensei*, (90): 37–46. (In Japanese, with English title.)
- Nakamura, S., H. Makihara, T. Kurihara and J. Yamasako, 2014. A check list of longicorn beetles of Taiwan (Coleoptera, Cerambycidae). *Misc. Rep. Hiwa Mus. nat. Hist.*, (53), 1–278.

(2014年10月19日受領, 2014年12月11日受理)