

緑島のカミキリムシ

横原 寛¹⁾・吉武 啓^{2)*}・山迫淳介³⁾・伊藤元己³⁾

¹⁾ 〒 298-0002 千葉県いすみ市日在 2033-5

²⁾ 〒 305-8604 茨城県つくば市観音台 3-1-3 (独) 農業環境技術研究所
農業環境インベントリーセンター (zoumushi@niaes.affrc.go.jp)

³⁾ 〒 153-8902 東京都目黒区駒場 3-8-1 東京大学大学院総合文化研究科
広域科学専攻, 広域システム科学系 伊藤元己研究室

* 責任著者 Corresponding author

Cerambycid fauna of Lutao Island, Taitung County, Taiwan (Coleoptera)

Hiroshi MAKIHARA, Hiraku YOSHITAKE, Junsuke YAMASAKO and Motomi ITO

Summary: Eighteen cerambycid species are recognized as the fauna of Lutao Is., east off Taitung, Taiwan. Of which following ten species are newly recorded from Lutao Island: 1) *Ceresium longicorne* Pic, 2) *Sybra* (*Sybra*) sp. 1, 3) *Sybra* (*Sybra*) sp. 2 (affinis to *kotoensis* Matsushita), 4) *S. (S.) pascoei taiwaneella* Gressitt, 5) *Palauisybra chibi* Hayashi, 6) *Pterolophia* (*Pterolophia*) *bigibbera* (Newman), 7) *Anoplophora macularia* (Thomson), 8) *Acalolepta rusticatirix formosensis* Breuning et Ohbayashi, 9) *A. yokoyamai* Hayashi, and 10) *Sciades* (*Sciades*) *botelenis* (Gressitt).

はじめに

台湾南東部に浮かぶ緑島 (Lutao Is., 台東縣綠島郷) は、「火焼島」、あるいは Samasana Is. の旧名でも知られる。面積は約 15 km², その 60% は丘陵地で、火焼山 (標高 281 m) と阿眉山 (276 m) を中央部に擁している。かつては政治犯が収容される流刑地であったため、長く昆虫採集に訪れる人がいなかった地域である。そのため、緑島の昆虫相はほとんど未調査といってもよいのが現状であり、台湾では非常によく調査されているカミキリムシ類についても、これまでにわずか 9 種が記録されているに過ぎない (次項参照)。

著者のうち山迫と吉武は甲虫類の調査のためそれぞれ 2012 年 4 月 4-6 日と 2013 年 7 月 18-21 日にかけて同島を訪れ、10 種のカミキリムシを採集した。また、横原は緑島産カミキリムシ 8 種の標本 (大林延夫博士が台湾の羅錦吉氏から譲り受けたもの) を所持している。これらの中には未記録種も含まれているため、過去に同島から記録された種についてまとめた上で、今回の記録を報告する。

緑島産カミキリムシの関連文献とこれまでに記録された種

1. 三輪勇四郎, 1931. 臺灣産昆蟲目録 (鞘翅目). 臺灣総督府中央研究所農業部報告, 55: 1-359.
台湾産甲虫の目録の中で、コウトウタテスジヒゲナガカミキリ *Diochares ambigenus* Chevrolat の分

布地として火焼島が挙げられている。

2. Gressitt, J. L., 1951. Longicorn beetles of China. *Longicornia*, 2: 1-667, 22 pls.

Epepeotes ambigenus formosanus Breuning, 1841 と *Bumetopia stolata* (Matsushita, 1931) の分布地として、Samasana Is. (Kashoto) が挙げられている。なお、採集者はどちらも Sonan (楚南) である。

3. Hayashi, M., 1974. New and unrecorded longicorn beetles from Taiwan (Coleoptera ; Cerambycidae) Part II. *The Entomological Review of Japan*, 27: 37-62.

Bumetopia lutaoana Hayashi が記載されている。

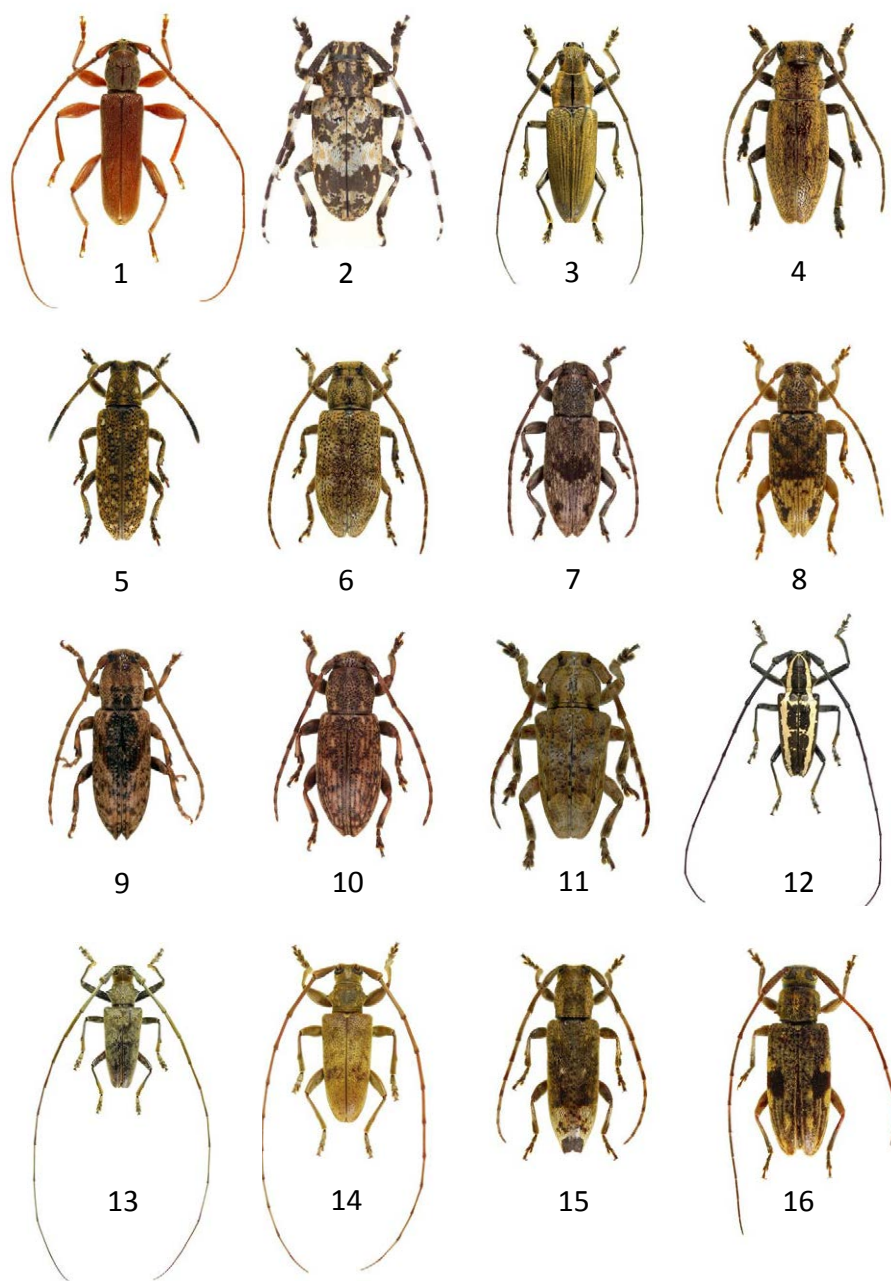
4. Makihara, H., N. Ohbayashi, S. Nakamura & A. Saito, 1985. New longicorn beetles from Taiwan (Coleoptera, Cerambycidae). *Miscellaneous Reports of the Hiwa Museum for Natural History*, 23: 11-19, 12 figs.

ミカンノコギリカミキリの緑島亜種 *Priotyranus* (*Chollides*) *closteroides lutaoensis* N. Ohbayashi et Makihara が記載されている。

5. Takakuwa, M., 1991. Two new cerambycid beetles from Lutao Island of Southeast Taiwan. *Bulletin of the Kanagawa Prefectural Museum, Natural Science*, 20: 51-58.

Mesosa (*Mesosa*) *kumei* と *Peblephaeus lutaoensis* が緑島から記載された。

6. Nakamura, S., H. Makihara & A. Saito, 1992. Check-List of longicorn-beetles of Taiwan. *Miscellaneous*



Figs. 1–16. Longicorn beetles from Lutao Is., Taitung County, Taiwan. 1, *Ceresium longicorne*; 2, *Agelasta (Dissosira) kumei*; 3, *Bumetopia yagii*; 4, *B. lantauana*; 5, *Apomecyna (Apomecyna) histrio*; 6, *Ropica* sp.; 7, *Sybra (Sybra)* sp. 1; 8, *S. (S.)* sp. 2; 9, *S. (S.) pascoei taiwanella*; 10, *Palausybra chibi*; 11, *Pterolophia (Pterolophia) bigibbera*; 12, *Epepeotes ambigenus formosanus*; 13, *Acalolepta rusticatirix formosensis*; 14, *A. yokoyamai*; 15, *Mimectatina meridiana meridiana*; 16, *Sciades (Sciades) botelenis*.

Reports of the Hiwa Museum for Natural History.
126 pp., Hiba Society of Natural History, Shobara.

台湾産カミキリムシ類のチェックリストの中で、*Priotyranus closteroides lutauensis*, *Bumetopia*

lutaooana, *Bumetopia stolata*, *Epepeotes ambigenus formosanus* の4種が緑島から記録されている。

7. Hayashi, M., 1994. Study of Asian Cerambycidae, (Coleoptera) XI. The Entomological Review of Japan, 49: 59–76, pls. 5–6.

Bumetopia yagii が緑島から記載された。

8. Chou, W.-I., 2004 & 2008. The Atlas of Taiwanese Cerambycidae. 408 pp., Owl Press, Taipei.

Priotyrranus closteroides lutauensis, *Mesosa (Mesosa) kumei*, *Bumetopia lutaooana*, *Bumetopia yagii*, *Epepeotes ambigenus formosanus*, *Pebblephaeus lutaoensis* の6種が図示されている。

9. Nakamura, S., H. Makihara, T. Kurihara and J. Yamasako, 2014. Check-list of longicorn-beetles of Taiwan. Miscellaneous Reports of the Hiwa Museum for Natural History, 55: 1–278.

Priotyrranus (Chollides) closteroides lutauensis, *Agelasta (Dissosira) kumei*, *Bumetopia lutaooana*, *Bumetopia yagii*, *Bumetopia stolata*, *Ropica* sp., *Epepeotes ambigenus formosanus*, *Pebblephaeus lutaoensis* の8種が記録されている。

10. 榎原 寛・中村慎吾・佐藤重穂, 2014. 故小島圭三博士が採集された台湾のカミキリムシ, *Gensei*, (90): 37–46.

Ropica sp. と *Mimectatina meridiana meridiana* の2種が緑島から報告されている。

以上、過去に緑島から記録された種を整理すると9種となる。このうち *Bumetopia stolata* の記録に関しては、Gressitt (1951) が蘭嶼 (Botel-Tobago) と Samasana Is. から記録し、Nakamura *et al.* (1992) と Nakamura *et al.* (2014) でも引用されている。しかし本種は蘭嶼 (Lanyu Is.) に固有で、緑島産は *B. yagii* として Hayashi (1994) が記載しており、緑島の fauna から除外される。よって、これまでに緑島から知られているカミキリムシは以下の8種ということになる。

1. *Priotyrranus (Chollides) closteroides lutauensis* N. Ohbayashi et Makihara, 1985
2. *Agelasta (Dissosira) kumei* (Takakuwa, 1991)
3. *Bumetopia lutaooana* Hayashi, 1974
4. *Bumetopia yagii* Hayashi, 1994
5. *Ropica* sp.
6. *Epepeotes ambigenus formosanus* Breuning, 1943
7. *Pebblephaeus lutaoensis* Takakuwa, 1991
8. *Mimectatina meridiana meridiana* (Matsushita, 1933)

榎原の所蔵標本、および山迫・吉武の採集品に基づ

＜採集記録

和名に関しては Nakamura *et al.* (2014) に準じた。

カミキリムシ科 Family Cerambycidae カミキリ亜科 Subfamily Cerambycinae ヒメカミキリ族 Tribe Callidiopini

1. ヒゲナガヒメカミキリ *Ceresium longicorne* Pic, 1926 (Fig. 1)

Specimens examined. 1♂, 4. VII. 1989 (Makihara collection).

緑島新記録。同島産カミキリ亜科として唯一の記録である。他に台湾本土、蘭嶼、日本、朝鮮半島、中国 (香港) から知られる (大林・新里, 2007; Chou, 2004, 2008)。

フトカミキリ亜科 Subfamily Lamiinae ゴマフカミキリ族 Tribe Mesosini

2. *Agelasta (Dissosira) kumei* (Takakuwa, 1991) (Fig. 2)

Specimen examined. 1♀, 4–6. IV. 2012, J. Yamasako leg.

緑島固有種。

ウスアヤカミキリ族 Tribe Homonocini

3. *Bumetopia yagii* Hayashi, 1994 (Fig. 3)

Specimens examined. 3♂7♀, 4–6. IV. 2012, J. Yamasako leg.; 2♂♂, 18–21. VII. 2013, H. Yoshitake leg.

緑島固有種。蘭嶼に分布する *Bumetopia stolata* と極めて近縁である。

4. *Bumetopia lutaooana* Hayashi, 1974 (Fig. 4)

Specimens examined. 1♀, 4. VII. 1989 (Makihara collection); 1♂1♀, 4–6. IV. 2012, J. Yamasako leg.

緑島固有種であるが、蘭嶼の *Bumetopia lansuhana*、先島諸島の *B. sakishimana* と非常に近縁である。

シラホシサビカミキリ族 Tribe Apomecynini

5. スジシラホシサビカミキリ *Apomecyna (Apomecyna) histrio* (Fabricius, 1792) (Fig. 5)

Specimens examined. 1♂1♀, 4–6. IV. 2012, J. Yamasako leg.

他に台湾本土、蘭嶼、日本 (先島諸島)、中国、フィリピン、ラオス、マレーシア、インドネシア、

インド、ネパールから記録がある（大林・新里, 2007; Chou, 2004, 2008）.

6. *Ropica* sp. (Fig. 6)

Specimens examined. 10♂♂10♀♀, 4. VII. 1989 (Makihara collection); 12♂♂7♀♀, 4–6. IV. 2012, J. Yamasako leg.; 2♂♂3♀♀, Nanliao Vill., N22.666889, E121.470278, 100 m, 18. VII. 2013, H. Yoshitake leg.; 2♂♂, Nanliao Vill., along Huandao Road, N 22.645833, E121.483056, 30 m, 20. VII. 2013, T. Ishikawa leg., on banana planted along sea coast; 1♂2♀♀, Nanliao Vill., N22.662247, E121.48650, 180 m, H. Yoshitake leg.; 2♂♂1♀, Nanliao Vill., along Huandao Road, N22.645833, E121.483056, 30 m, 21. VII. 2013, H. Yoshitake leg.; 7♂♂5♀♀, Nanliao Vill., N22.666889, E121.470278, 100 m, 21. VII. 2013, H. Yoshitake leg.

横原ら (2014: 110) が報告したものと同一種である。蘭嶼から記録のある *Ropica fuscolaterimaculata* Hayashi, 1972 と非常に近縁と思われるが、体を覆っている鱗片状の微毛が灰色である点と上翅の点刻がより大きい点で識別は可能である。本種についての分類学的検討は改めて行う。

7. *Sybra* (*Sybra*) sp. 1 (Fig. 7)

Specimens examined. 4♂♂3♀♀, 4–6. IV. 2012, J. Yamasako leg.; 18♂♂21♀♀, Nanliao Vill., N22.666889, E121.470278, 100 m, 18. VII. 2013, H. Yoshitake leg.; 1♀, Nanliao Vill., near Entrance of Across Mountain Ancient Trail, N22.655982, E121.486095, 190 m, 18–19. VII. 2013, H. Yoshitake & T. Ishikawa leg., by light trap; 1♂2♀♀, Nanliao Vill., N22.662247, E121.480650, 180 m, 20. VII. 2013, H. Yoshitake leg.; 2♂♂9♀♀, Nanliao Vill., N. 22.666889, E121.470278, 100 m, 21. VII. 2013, H. Yoshitake leg.

本種は上翅の斑紋などから台湾本島の *Sybra* (*Sybra*) *baculina* Bates, 1866 に近縁と推定される。しかし、その上翅肩部は丸くて後翅は短く、中胸の発達も弱いため飛翔できないと思われる。本種についての分類学的検討は改めて行う。

8. *Sybra* (*Sybra*) sp. 2 (Fig. 8)

Specimens examined. 10♂♂10♀♀, 4. VII. 1989 (Makihara collection); 7♂♂12♀♀, 4–6. IV. 2012, J. Yamasako leg.; 1♂1♀, Nanliao Vill., N22.666889, E121.470278, 100 m, 18. VII. 2013, H. Yoshitake leg.; 1♀, Nanliao Vill., near Entrance of Across Mountain Ancient Trail, 18. VII. 2013, H. Yoshitake leg., by beating at night; 1♂1♀, Nanliao Vill., near Entrance

of Across Mountain Ancient Trail, N22.655982, E121.486095, 190 m, 18–19. VII. 2013, H. Yoshitake & T. Ishikawa leg., by light trap; 1♀, Nanliao Vill., N22.662247, E121.480650, 180 m, 20. VII. 2013, H. Yoshitake leg.; 2♂♂3♀♀, Nanliao Vill., N22.666889, E121.470278, 100 m, 21. VII. 2013, H. Yoshitake leg.

蘭嶼から記載された *Sybra* (*Sybra*) *kotoensis* Matsushita, 1934 と同一種であると思われる。現在、*S. (S.) kotoensis* は *S. (S.) baculina* Bates, 1866 のシノニムとされている (Löbl & Smetana, 2010) が、これら2種は上翅の斑紋の形状から、それぞれ独立種であると判断される (Makihara & Yamasako, unpubl.). しかし、*S. (S.) kotoensis* の分類学的地位を明確にするためには、今後の再検討が必要となるため、ここでは暫定的に sp. として扱った。

9. *Sybra* (*Sybra*) *pascoei taiwanella* Gressitt, 1951 (Fig. 9)

Specimens examined. 1♂2♀♀, 4–6. IV. 2012, J. Yamasako leg.; 1♂1♀, Nanliao Vill., N22.662247, E121.480650, 180 m, 20. VII. 2013, H. Yoshitake leg., by beating at night.

緑島新記録種。台湾本土に分布するが、蘭嶼からは記録されていない (Chou, 2004, 2008)。

10. コウトウハネナシチビカミキリ *Palausybra chibi* Hayashi, 1974 (Fig. 10)

Specimens examined. 3♂♂3♀♀, 4. VII. 1989 (Makihara collection); 1♀, 4–6. IV. 2012, J. Yamasako leg.; 4♀♀, Nanliao Vill., N22.666889, E121.470278, 100 m, 18. VII. 2013, H. Yoshitake leg.; 6♂♂, Nanliao Vill., N. 22.666889, E121.470278, 100 m, 21. VII. 2013, H. Yoshitake leg.; 1♀, Nanliao Vill., N.22.662247, E.121.480650, 180 m, 20. VII. 2013, H. Yoshitake leg., by beating at night.

緑島新記録種。蘭嶼固有種と考えられてきたが (Chou, 2004, 2008), 今回緑島にも分布することが明らかとなった。

サビカミキリ族 Tribe Pteroplini

11. スジダカサビカミキリ *Pterolophia* (*Pterolophia*) *bigibbera* (Newman, 1842) (Fig. 11)

Specimens examined. 3♂♂7♀♀, 4. VII. 1989 (Makihara collection); 1♂3♀♀, 4–6. IV. 2012, J. Yamasako leg.; 4♀♀, Nanliao Vill., N22.666889, E121.470278, 100 m, 18. VII. 2013, H. Yoshitake leg.; 1♂5♀♀, Nanliao Vill., along Huandao Road,

N22.645833, E121.483056, 30 m, 21. VII. 2013, H. Yoshitake leg.

緑島新記録種。他に台湾本土，蘭嶼，日本（小笠原諸島），フィリピン，マリアナ諸島から記録がある（大林・新里，2007; Chou, 2004, 2008）。

ヒゲナガカミキリ族 **Tribe Monochamini**

12. コウトウタテスジヒゲナガカミキリ *Epepeotes ambigenus formosanus* Breuning, 1943 (Fig. 12)

Specimens examined. 6♂♂3♀♀, 18–21. VII. 2013, H. Yoshitake leg.; 2♂♂, Nanliao Vill., N22.662247, E121.48650, 180 m, 20. VII. 2013, H. Yoshitake leg.

本種は緑島のほか蘭嶼にも分布する（Nakamura *et al.*, 1992; Chou, 2004, 2008）。

13. タイワンゴマダラカミキリ *Anoplophora macularia* (Thomson, 1860)

Specimens examined. 2♂♂, 5. IV. 2012, N. Ohbayashi leg. (N. Ohbayashi collection).

緑島新記録種。台湾本土，日本の南西諸島（侵入種）から記録されていた（大林・新里，2007；Chou, 2004, 2008; Nakamura *et al.*, 2014）。

14. *Acalolepta rusticatirix formosensis* Breuning *et* Ohbayashi, 1966 (Fig. 13)

Specimens examined. 1♂1♀, 4. VII. 1989 (Makihara collection); 2♂♂, 4–6. IV. 2012, J. Yamasako leg.; 1♂, Nanliao Vill., along Huandao Road, N22.645833, E121.483056, 30 m, 21. VII. 2013, T. Ishikawa leg., on banana planted along sea coast.

緑島新記録種。蘭嶼特有亜種とされてきたが（Chou, 2004, 2008），今回緑島にも分布することが明らかとなった。

15. ココヤマビロウドカミキリ *Acalolepta yokoyamai* Hayashi, 1971 (Fig. 14)

Specimen examined. 1♀, 4. VII. 1989 (Makihara collection).

緑島新記録種。これまで本種は蘭嶼のみから知られる（Hayashi, 1971; Nakamura *et al.*, 2014）。

アラゲカミキリ族 **Tribe Apodasyini**

16. コゲチャサビカミキリ *Mimectatina meridiana meridiana* (Matsushita, 1933) (Fig. 15)

Specimens examined. 5♂♂5♀♀, 4. VII. 1989 (Makihara collection); 6♂♂7♀♀, 4–6. IV. 2012, J.

Yamasako leg.; 1♂2♀♀, Nanliao Vill., N22.666889, E121.470278, 100 m, 18. VII. 2013, H. Yoshitake leg.; 1♂, Nanliao Vill., N22.662247, E121.48650, 180 m, 20. VII. 2013, H. Yoshitake leg.; 1♂1♀, Nanliao Vill., N22.666889, E121.470278, 100 m, 21. VII. 2013, H. Yoshitake leg.

蘭嶼には固有種の *Mimectatina murakamii* Hayashi, 1978 が存在するが，緑島には台湾本島との共通種である *M. meridiana meridiana* が生息し，興味深い分布パターンを示している。

モモブトカミキリ族 **Tribe Acanthocinini**

17. コウトウケンシカミキリ *Sciades (Sciades) botelenis* (Gressitt, 1951) (Fig. 16)

Specimen examined. 1♂, 4. VII. 1989 (Makihara collection).

緑島新記録種。蘭嶼に固有とされてきたが（Chou, 2004, 2008），今回緑島にも分布することが明らかとなった。

おわりに

台湾の緑島のファウナから *Bumetopia stolata* を除外した上で，同島から 10 新記録種を含む 17 種のカミキリムシを報告した。その結果，緑島における分布が確認されたカミキリムシ類は 18 種となった。50 種のカミキリムシ類が記録されている（Nakamura *et al.*, 2014）近隣の蘭嶼（面積 48.4 km²，最高標高 548 m）に比べるとファウナは貧弱であるが，今後調査が進めば種数は増える可能性がある。

末筆ながら，山迫と吉武の現地調査の際に種々ご協力いただいた石川忠，曾惠芸，陳彦廷，林仲平，周文一，徐義杰の各氏，ならびに貴重な標本と採集データを提供して下さった大林延夫博士に感謝申し上げる。

なお，本報の検視標本は研究のために当面植原が保管するが，将来的に（独）農業環境技術研究所（つくば市）と愛媛大学ミュージアム（松山市），国立自然科学博物館（台湾・台中市）に所蔵される予定である。また，吉武による調査は日本学術振興会科学研究費補助金（研究課題番号：25304013；代表者：伊藤元己）の助成を受けて実施されたものである。

引用文献

- Chou W.-I., 2004. The Atlas of Taiwanese Cerambycidae. 408 pp., Owl Press, Taipei. (In Chinese, with English book title.)
Chou W.-I., 2008. The Atlas of Taiwanese Cerambycidae (second edition). 408 pp., Owl Press, Taipei. (In Chinese, with English

- book title.)
- Gressitt, J. L., 1951. Longicorn beetles of China. Longicornia, 2: 1-667, 22 pls.
- Hayashi, M., 1971. Studies on Cerambycidae from Japan and its adjacent Regions (Col.), XVIII. The Entomological Review of Japan, 23: 1-18.
- Hayashi, M., 1994. Study of Asian Cerambycidae, (Coleoptera) XI. The Entomological Review of Japan, 49: 59-76, pls 5-6.
- Löbl, I. & A. Smetana (eds.), 2010, Catalogue of Palearctic Coleoptera, 6, Chrysomeloidea. 924 pp., Apollo Books, Stenstrup.
- 榎原 寛・中村慎吾・佐藤重穂, 2014. 故小島圭三博士が採集された台湾のカミキリムシ, Gensei, (90): 37-46.
- Nakamura, S., H. Makihara & A. Saito, 1992. Check-List of Longicorn-Beetles of Taiwan. Miscellaneous Reports of the Hiwa Museum for Natural History. 126 pp., Hiba Society of Natural History, Shobara.
- Nakamura, S., H. Makihara, T. Kurihara and J. Yamasako, 2014. Check-list of longicorn-beetles of Taiwan. Miscellaneous Reports of the Hiwa Museum for Natural History, 55: 1-278.
- 大林延夫・新里達也 (共編), 2007. 日本産カミキリムシ. 818 pp., 東海大学出版会, 秦野.
- (2015年2月17日受領, 2015年2月25日受理)

定期購読のご案内

昆虫用品は

むし社

検索

月刊むし

B5判, 56~80頁 毎月20日発売
定価1260円 (送料100円)

「月刊むし」は、1971年3月に創刊された昆虫専門の月刊雑誌で、30年以上続いて発行されています。過去のバックナンバーの内容はむし社HPをご覧ください。
<http://homepage2.nifty.com/mushi-sha/>



528号 (2015年2月号)

- 日本の面白蝶・探索シリーズ (10) 京都府のスジボンヤマキチョウ
- ミチノクスカシバ発見記
- 里山の歴史を探る (2)
- 田淵行男の昆虫と山岳の著作目録
- インド北東部で得られたクワガタムシ科の3新種
- 西イリアン昆虫ツアー報告 3
- サピナカボソタムシの採集例
- シロアリモドキヤドリバチの記録

「月刊むし」定期予約購読

本誌は一般書店での販売のほか、定期予約購読も行っております。定期予約の場合、送料は無料で、次のように誌代も割引となりますので、ぜひご利用下さい。

6ヶ月 予約 定価 7560円 → 7300円
12ヶ月 予約 定価 15120円 → 14600円
24ヶ月 予約 定価 30240円 → 29200円

お申し込み方法

郵便振替用紙に「月刊むし予約」と明記のうえ、下記の口座あてにご送金ください。
郵便振替口座 00160-5-159262 むし社
新規お申し込みは、当月発売分よりとさせていただきます。



月刊むし・昆虫図説シリーズ 4

日本のマルバネクワガタ

- 掲載個体数273頭!
- 鳥ごとの特徴と違いがよくわかる。
- かつてない詳細な解説!
- 豊富な野外体験を基にした生態も解説。
- 息を呑む、採集記15話!

著者: 定木良介・林 辰彦・土屋利行
A4判136頁 (48カラー頁)
定価 8,424円 (税込み) [送料サービス]

むし社

〒164-0001 東京都中野区中野 2-23-1-209

Tel. 03-3383-1461~1462

Fax. 03-3383-1467