

# 滋賀県で採集されたオオキノコムシ科の記録と季節消長

山本雅則

〒 521-1322 滋賀県近江八幡市安土町宮津 1-57

## Records of the pleasing fungus beetles (Coleoptera, Erotylidae) collected in Shiga Prefecture, Japan and their seasonal prevalence

Masanori YAMAMOTO

### はじめに

滋賀県では、レッドデータリスト作成の一環として県内の昆虫リスト作成を行っている。これまでに食糞性コガネムシ類 (山本, 2002), エンマムシ科 (山本・大原, 2013) およびケシキスイ科 (山本・久松, 2015) などが報告されている。本稿では 1) 現在までに様々な方法で採集された滋賀県産のオオキノコムシ科について種リストを提示するとともに, 2) 東近江市永源寺紅葉尾町における 7 年間の FIT によるオオキノコムシ亜科の採集記録から, 本亜科の季節消長や環境要因について考察する。

### 材料と方法

#### 1) 採集された種のリストについて

採集は各種トラップや見つけ取りなど様々な方法で行った。採集されたオオキノコムシ亜科標本の同定は清山好美氏 (大阪市) にお願した。また, 採集者は, 特に記した以外はすべて山本である。なお, データ中の FIT はフライトインターセプショントラップを示す。市町名については, 市町村合併後の現時点のもので示した。滋賀県分布初記録と考えられる種については, 種名の末尾に【初】と記した。オオキノコムシ類の和名は佐々治 (1985) に従い, 属と種の配列は日本産昆虫総目録 (九州大学農学部昆虫学教室・日本野生生物研究センター, 1989) にしたがった。

#### 2) FITの仕様および設置場所

FITの構造は, 地表に縦 21 cm×横 31 cm×高さ 5 cm のプラスチックトレイを設置し, 短辺の中央両側に立てた金杭間に障壁用の透明ゴミ袋をターン

クリップで固定したものである。トレイ内には腐敗防止用に酢酸液 (市販の写真用停止液) を添加した水道水 (回収時に適宜補充) を入れ, 回収は 7 日毎に行った。設置状況は表 1 に示した。

### 調査結果

#### 1) 採集された種のリスト

コメツキモドキ亜科 *Languriinae*

1. ツマグロヒメコメツキモドキ *Anadastus praeustus* (Crotch, 1873)  
余呉町針川, 3. VIII. 1991 (1ex.).

2. ルイスコメツキモドキ *Languriomorpha lewisi* (Crotch, 1873) 【初】  
高島町鹿が瀬, 12. VII. 1998 (1ex.). 多賀町高室山, 5. VII. 2003 (1ex.). 東近江市紅葉尾町 -FIT4: 28. IX. 2012 (1ex.), 21. X. 2012 (1ex.), 25. V. 2014 (1ex.), 2. VIII. 2014 (1ex.); FIT1: 10. VIII. 2013 (1ex.).

オオキノコムシ亜科 *Triplacinae*

3. コヒゲチビオオキノコ *Aporotritoma arakii* (Nakane, 1954) 【初】  
東近江市紅葉尾町 -FIT1: 23. V. 2009 (1ex.), 7. VIII. 2010 (1ex.); FIT2: 14. VIII. 2011 (1ex.); FIT3: 8. VIII. 2009 (1ex.); FIT4: 5. VI. 2010 (1ex.), 28. VIII. 2011 (1ex.); FIT 立枯: 7. VIII. 2011 (1ex.).

4. アシグロチビオオキノコ *Aporotritoma atripes* (Araki, 1943) 【初】

東近江市紅葉尾町 -FIT1: 26. IX. 2009 (1ex.), 16. X. 2010 (1ex.), 18. IX. 2010 (1ex.), 25. IX. 2010 (1ex.), 16.

表1. FITの設置状況.

設置場所	設置期間 (設置数)	植生
多賀町佐目高室山	2003年3月30日~2004年3月20日 (4基)	スギ人工林および広葉樹林
日野町北畑綿向山	2004年8月11日~2006年3月5日 (4基)	スギ人工林および広葉樹林
甲賀市甲南町杉谷岩尾山	2005年5月4日~2006年3月5日 (8基)	広葉樹林
東近江市紅葉尾町	2007年5月3日~2013年11月23日※ (5基)	スギ人工林および広葉樹林

※: 設置は継続中.

- IX. 2011 (1ex.); FIT2: 29. IX. 2007 (1ex.), 2. X. 2010 (2exs.), 9. X. 2011 (1ex.); FIT3: 22. IX. 2007 (1ex.), 29. IX. 2007 (1ex.), 18. IX. 2010 (1ex.), 1. X. 2011 (1ex.), 6. X. 2012 (1ex.), 28. IX. 2012 (3exs.), 28. IX. 2012 (1ex.), 30. VI. 2012 (1ex.), 5. X. 2013 (1ex.), 12. X. 2013 (1ex.); FIT4: 4. IX. 2009 (1ex.), 28. VIII. 2010 (1ex.), 9. X. 2011 (1ex.), 14. IX. 2013 (1ex.), 28. IX. 2013 (2exs.); FIT 立枯: 2. X. 2010 (1ex.), 16. X. 2010 (1ex.), 18. IX. 2010 (1ex.), 25. IX. 2010 (1ex.), 12. X. 2012 (2exs.), 12. X. 2012 (1ex.), 28. IX. 2012 (2exs.).
5. セグロチビオオキノコ *Aporotritoma laetabilis* (Lewis, 1887) 【初】  
多賀町高室山 -FIT4: 7. VI. 200 3(2exs.). 東近江市 紅葉尾町 -FIT1: 13. IX. 2008 (1ex.), 29. X. 2011 (1ex.), 5. V. 2012 (1ex.), 22. VII. 2012 (1ex.); FIT2: 23. VI. 2007 (1ex.), 16. VII. 2007 (1ex.), 4. VIII. 2007 (1ex.), 14. VI. 2008 (1ex.), 30. V. 2009 (1ex.), 4. IX. 2009 (1ex.), 4. VIII. 2012 (1ex.), 26. V. 2013 (1ex.), 20. IV. 2013 (1ex.); FIT3: 1. IX. 2007 (1ex.), 30. VI. 2007 (1ex.), 12. VIII. 2007 (1ex.), 18. VIII. 2007 (1ex.), 13. IX. 2008 (1ex.), 25. VII. 2008 (2exs.), 9. VIII. 2008 (1ex.), 4. IX. 2009 (1ex.), 17. IX. 2009 (1ex.), 20. VI. 2009 (2exs.), 29. VIII. 2009 (2exs.), 4. IX. 2010 (1ex.), 24. VII. 2010 (1ex.), 31. VII. 2010 (1ex.), 10. VI. 2011 (2exs.), 31. VII. 2011 (1ex.), 14. VIII. 2011 (1ex.), 21. VIII. 2011 (1ex.), 2. IX. 2012 (1ex.), 1. VI. 2012 (2exs.), 30. VI. 2012 (1ex.), 30. VI. 2012 (1ex.), 29. VII. 2012 (2exs.), 11. VIII. 2012 (1ex.), 25. VIII. 2012 (1ex.), 26. V. 2013 (1ex.), 14. IX. 2013 (3exs.), 8. VI. 2013 (2exs.), 17. VIII. 2013 (1ex.), 30. VIII. 2013 (1ex.); FIT4: 12. VI. 2010 (1ex.), 4. VIII. 2012 (1ex.); FIT 立枯: 25. IX. 2010 (1ex.), 10. VI. 2011 (1ex.), 2. VII. 2011 (1ex.), 27. V. 2012 (2exs.), 6. X. 2012 (1ex.), 28. IX. 2012 (1ex.), 1ex., 14. VIII. 2011. 日野町綿向山 -FIT2: 21. V. 2005 (1ex.).
6. キボシチビオオキノコ *Aporotritoma yasumatsui* (Nakane, 1948) 【初】  
高島市生杉三国峠, 17. X. 2010 (5exs.). 多賀町高室山 -FIT4: 18. X. 2003 (1ex.). 東近江市紅葉尾町 -FIT1: 4. IX. 2009 (1ex.), 16. X. 2010 (1ex.), 6. X. 2012 (1ex.), FIT2: 2. VII. 2011 (1ex.); FIT3: 20. IX. 2008 (1ex.), 17. X. 2009 (1ex.); FIT 立枯: 16. IX. 2011 (2exs.), 22. IX. 2012 (1ex.), 5. X. 2013 (2exs.), 12. X. 2013 (1ex.).
7. カタモンオオキノコ *Aulacochilus japonicus* Crotch, 1873 【初】  
高島市畑, 18. VII. 1999 (1ex.). 高島町鶴川, 1. X. 2000 (3exs.). 東近江市永源寺高野町, 8. VII. 2012 (1ex.). 東近江市紅葉尾町 (キノコ上), 4. IX. 2009 (3exs.).
8. ルリオオキノコ *Aulacochilus sibiricus* Reitter, 1879 【初】  
東近江市永源寺高野町, 10. VII. 2010 (10exs.). 近江八幡市安土町織山, 12. IV. 2014 (2exs.).
9. オオキノコムシ *Encaustes praenobilis* Lewis, 1883  
高島市朽木小入谷, 11. VIII. 2010 (1ex.), 武田滋採集 (採集者標本所蔵). 高島市朽木小入谷, 25. IX. 2011 (1ex.), 伊藤建夫採集 (採集者標本所蔵).
10. ヨツボシオオキノコ *Eutriplax tuberculifrons* (Lewis, 1887) 【初】  
多賀町高室山, 23. IX. 2002 (1ex.). 東近江市紅葉尾町 -FIT2: 2. IX. 2012 (1ex.), 5. X. 2013 (1ex.); FIT4: 5. VI. 2010 (1ex.), 2. IX. 2012 (1ex.).
11. クロハバビロオオキノコ *Neotriplax atrata* Lewis, 1887 【初】  
多賀町河内風穴, 15. XI. 2009 (1ex.). 多賀町佐目, 25. X. 2008 (1ex.). 東近江市紅葉尾町 -FIT1: 6. X. 2012 (1ex.), 17. VI. 2012 (1ex.); FIT2: 5. XI. 2011 (1ex.); FIT3: 1. X. 2011 (1ex.), 15. X. 2011 (1ex.), 9. VII. 2011 (1ex.), 12. X. 2013 (1ex.); FIT 立枯: 22. X. 2011 (2exs.), 29. X. 2011 (1ex.), 22. IV. 1989 (1ex.), 22. VI. 2008 (2exs.), 9. VII. 2011 (1ex.), 19. X. 2013 (1ex.). 日野町綿向山 -FIT1: 16. X. 2004 (1ex.); FIT2: 19. IX. 2004 (1ex.); FIT4: 16. X. 2004 (2exs.), 10. X. 2004 (1ex.).
12. コクロハバビロオオキノコ *Neotriplax delkeskampi* Nakane, 1961 【初】  
多賀町河内風穴, 15. XI. 2009 (1ex.). 山東町清滝山, 13. IV. 2002 (1ex.). 多賀町高室山, 26. IV. 2003 (1ex.), 18. X. 2003 (1ex.); FIT: 8. XI. 2003 (3exs.). 彦根市中山町, 29. IV. 2000 (1ex.). 東近江市紅葉尾町 -FIT1: 16. VII. 2007 (1ex.), 12. X. 2012 (1ex.); FIT2: 30. VI. 2012 (1ex.), 8. VI. 2013 (1ex.); FIT3: 13. VI. 2009 (1ex.); FIT4: 17. IV. 2010 (1ex.), 21. IV. 2012 (1ex.), 2. XI. 2012 (1ex.), 2. XI. 2013 (1ex.), 3. XI. 2005 (2exs.), 28. VI. 2008 (1ex.), 29. X. 2011 (2exs.), 19. V. 2012 (2exs.).
13. アカハバビロオオキノコ *Neotriplax lewisii* (Crotch, 1873) 【初】  
八日市市糠塚, 19. V. 1990 (1ex.). 米原市霊山, 26.

- IX. 1979 (1ex.). 近江八幡市安土町衣笠山, 29. XI. 2015 (3exs.).
14. クロバチビオオキノコ *Pseudamblyopus similis* (Lewis, 1887) 【初】  
東近江市紅葉尾町 -FIT1: 22. V. 2010 (1ex.), 5. V. 2012 (1ex.), 3. VIII. 2013 (1ex.), FIT2: 13. VII. 2013 (1ex.); FIT3: 17. V. 2009 (1ex.), 30. V. 2009 (1ex.), 8. VIII. 2009 (1ex.), 22. V. 2010 (1ex.), 19. VI. 2010 (1ex.), 16. VII. 2011 (1ex.), 31. VII. 2011 (1ex.), 7. VIII. 2011 (1ex.), 28. IX. 2013 (1ex.), 30. VIII. 2013 (1ex.); FIT4: 9. VI. 2007 (1ex.), 1. VI. 2013 (1ex.); FIT 立枯: 10. VI. 2011 (2exs.), 11. VII. 2009 (5exs.).
15. クロヒラタオオキノコ *Renania atrocyanea* Lewis, 1887 【初】  
東近江市紅葉尾町 -FIT4: 1. X. 2011 (1ex.).
16. カタモンチビオオキノコ *Spondotriplax horioi* Nakane et Nobuchi, 1955 【初】  
東近江市紅葉尾町 -FIT1: 13. IX. 2008 (1ex.), 15. VIII. 2008 (1ex.), 4. IX. 2009 (1ex.), 5. VII. 2009 (1ex.), 8. VIII. 2009 (1ex.), 30. VI. 2012 (1ex.), 13. VII. 2013 (1ex.), 13. VII. 2013 (1ex.); FIT3: 30. VI. 2007 (1ex.), 13. VII. 2013 (1ex.); FIT 立枯: 28. VII. 2013 (1ex.).
17. キアシチビオオキノコ *Triplax canalicollis* Lewis, 1887 【初】  
多賀町高室山 -FIT3: 24. V. 2003 (1ex.). 東近江市紅葉尾町 -FIT1: 14. VIII. 2010 (1ex.), 7. VIII. 2011 (1ex.), 3. VIII. 2013 (1ex.), 17. VIII. 2013 (1ex.); FIT3: 12. VIII. 2007 (1ex.), 25. VII. 2009 (1ex.), 8. VIII. 2009 (1ex.), FIT4: 22. V. 2010 (1ex.), 30. VI. 2012 (1ex.).
18. フタホシチビオオキノコ *Triplax devia* Lewis, 1887 【初】  
長浜市余呉町下丹生, 14. V. 1989 (1ex.). 多賀町高室山, 5. VII. 2003 (1ex.).
19. ホソチビオオキノコ *Triplax japonica* Crotch, 1873 【初】  
多賀町高室山, 4. V. 2000 (2exs.), 23. IX. 2002 (2exs.). 余呉町針川, 25. VI. 1993 (4exs.). 多賀町御池岳西麓, 4. IV. 1999 (8exs.), 4. IV. 1999 (69exs.). 多賀町御池林道, 4. VI. 1999 (2exs.). 東近江市紅葉尾町 -FIT1: 11. IV. 2009 (3exs.), 7. V. 2011 (1ex.), 21. IV. 2012 (1ex.); FIT2: 12. IV. 2008 (1ex.); FIT3: 5. X. 2013 (2exs.); FIT4: 16. IV. 2011 (1ex.), 14. IV. 2012 (1ex.), 30. III. 2013 (1ex.), 20. IV. 2013 (1ex.); FIT 立枯: 12. V. 2012 (1ex.), 5. X. 2013 (1ex.), 9. III. 2013 (1ex.), 26. VI. 1988 (1ex., 未成熟個体).
20. シベリアチビオオキノコ *Triplax sibirica connectens* (Lewis, 1887) 【初】  
大津市木の岡町, 11. IX. 2011 (5exs.). 東近江市永源寺神崎川, 26. V. 1988 (4exs.). 栗東市金勝寺, 4. X. 1988 (1ex.). 東近江市紅葉尾町 -FIT1: 2. IX. 2012 (1ex.), 29. VII. 2012 (1ex.); FIT2: 2. IX. 2012 (1ex.); FIT3: 2. IX. 2012 (2exs.), 13. VII. 2013 (1ex.); FIT4: 18. VIII. 2007 (1ex.), 28. VIII. 2010 (1ex.), 2. IX. 2012 (1ex.), 7. IX. 2011 (1ex.), 14. VIII. 2011 (1ex.).
21. トモンチビオオキノコ *Tritoma asahinai* Nakane, 1950  
東近江市紅葉尾町 -FIT1: 28. VI. 2008 (1ex.), 23. VII. 2007 (6exs.), 22. VI. 2008 (1ex.), 4. VII. 2008 (1ex.), 27. VI. 2009 (6exs.), 5. VII. 2009 (2exs.), 16. X. 2010 (1ex.), 31. X. 2010 (1ex.), 19. VI. 2010 (1ex.), 26. VI. 2010 (4exs.), 28. VIII. 2010 (1ex.), 2. VII. 2011 (2exs.), 16. VII. 2011 (1ex.), 20. VII. 2013 (1ex.), 28. VII. 2013 (1ex.).
22. フタモンハバビロオオキノコ *Tritoma biplagiata* (Lewis, 1887) 【初】  
日野町綿向山, 25. IV. 1999 (1ex.). 東近江市紅葉尾町 -FIT2: 29. V. 2011 (1ex.); FIT4: 9. V. 2010 (1ex.).
23. カクモンチビオオキノコ *Tritoma discaloides* Nakane, 1986 【初】  
多賀町高室山 -FIT2: 23. VIII. 2003 (1ex.). 東近江市紅葉尾町 -FIT1: 13. IX. 2008 (1ex.), 5. V. 2012 (1ex.), 18. V. 2013 (1ex.); FIT2: 13. IX. 2008 (1ex.), 20. IX. 2008 (1ex.), 14. VI. 2008 (2exs.), 12. VII. 2008 (1ex.), 30. VIII. 2008 (1ex.); FIT3: 4. VII. 2008 (1ex.), 19. V. 2012 (1ex.), 27. V. 2012 (1ex.); FIT4: 29. IX. 2007 (1ex.), 29. VIII. 2009 (1ex.), 22. V. 2010 (1ex.); FIT 立枯: 28. VIII. 2010 (1ex.), 16. IX. 2011 (1ex.).
24. ミツボシチビオオキノコ *Tritoma maculifrons* (Lewis, 1887)  
甲賀市岩尾山 -FIT2-3: 19. VI. 2005 (1ex.), 26. VII. 2005 (1ex.), 7. VIII. 2005 (1ex.); FIT2-4: 12. VI. 2005 (1ex.); FIT3: 19. VI. 2005 (1ex.); FIT4: 26. VI. 2005 (2exs.). 多賀町高室山 -FIT1: 3. V. 2003 (1ex.). 余呉町針川, 25. VI. 1993 (1ex.). 東近江市紅葉尾町 -FIT1: 23. V. 2009 (1ex.); FIT2: 23. VI. 2007 (1ex.), 23. V. 2008 (1ex.), 27. VI. 2009 (1ex.), 21. VIII. 2010 (2exs.),

30. VI. 2012 (1ex.); FIT2-3: 12. VIII. 2007 (1ex.); FIT3: 22. VI. 2008 (1ex.), 25. VII. 2008 (1ex.), 30. V. 2009 (1ex.), 27. VI. 2009 (3exs.), 11. VII. 2009 (1ex.), 8. VIII. 2009 (2exs.), 7. IX. 2011 (1ex.), 10. VI. 2011 (1ex.), 27. V. 2012 (1ex.), 1. VI. 2012 (1ex.), 30. VI. 2012 (1ex.), 20. VII. 2013 (1ex.); FIT4: 22. V. 2010 (1ex.), 10. VI. 2011 (1ex.), 8. VI. 2013 (3exs.), 6. VII. 2013 (1ex.); FIT 立枯: 25. VI. 2011 (1ex.), 9. VII. 2011 (1ex.), 25. VIII. 2012 (1ex.), 26. V. 2013 (1ex.).
25. ツマグロチビオオキノコ *Tritoma nigropunctata* (Lewis, 1887)  
多賀町高室山 -FIT1: 19. IV. 2003 (1ex.), 3. V. 2003 (1ex.); FIT4: 3. V. 2003 (1ex.). 東近江市紅葉尾町 -FIT1: 22. V. 2010 (2exs.), 17. IV. 2010 (1ex.), 27. V. 2012 (1ex.); FIT2: 29. V. 2011 (1ex.), 5. V. 2012 (1ex.), 20. IV. 2013 (1ex.); FIT3: 11. IV. 2009 (1ex.), 9. V. 2010 (1ex.), 22. V. 2010 (1ex.), 12. V. 2012 (1ex.), 27. V. 2012 (1ex.), 18. V. 2013 (1ex.); FIT4: 28. III. 2009 (1ex.); FIT 立枯: 5. VI. 2010 (1ex.), 14. V. 2011 (1ex.), 20. V. 2011 (1ex.). 日野町綿向山, 1. IV. 2001 (3exs.).
26. クロチビオオキノコ *Tritoma niponensis* (Lewis, 1874) 【初】  
大津市芝原, 2. VII. 1986 (6exs.), 8. VII. 1986 (3exs.). 山東町清滝山, 13. IV. 2002 (4exs.). 多賀町河内, 8. IV. 2000 (1ex.). 多賀町高室山, 7. IV. 2001 (1ex.), 5. VII. 2003 (1ex.), 8. IX. 2003 (1ex.), 27. IX. 2003 (1ex.). 東近江市紅葉尾町 -FIT1: 30. V. 2009 (1ex.), 29. VIII. 2009 (1ex.), 20. VII. 2013 (1ex.); FIT2: 29. VII. 2012 (1ex.); FIT3: 26. IX. 2009 (1ex.), 19. VI. 2010 (1ex.), 5. V. 2012 (1ex.), 29. VII. 2012 (1ex.), 30. VIII. 2013 (2exs.); FIT4: 11. IV. 2009 (1ex.), 29. VIII. 2009 (1ex.), 28. VIII. 2010 (1ex.), 20. V. 2011 (1ex.), 19. V. 2012 (1ex.); 水盤トラップ: 10. VI. 2011 (1ex.); 立枯: 14. VIII. 2011 (1ex.), 4. VI. 1988 (1ex.), 26. VI. 1988 (1ex.), 22. IV. 1989 (1ex.), 20. VI. 1990 (6exs.), 19. V. 2012 (3exs.). 東近江市紅葉尾高野町, 6. VI. 2009 (1ex.), 17. IX. 2009 (5exs., キノコ上), 23. VI. 2012 (2exs.), 8. VII. 2012 (1ex.). 東近江市永源寺愛知川上流, 5. V. 1989 (2exs.). 東近江市永源寺神崎川上流, 16. IV. 1989 (2exs.). 彦根市中山町, 16. IV. 2000 (13exs.), 29. IV. 2000 (4exs.). 彦根市仏生寺, 9. V. 1999 (4exs.). 日野町竜王山, 21. IV. 1999 (1ex.), 30. IV. 1999 (1ex.). 日野町綿向山, 16. IV. 1988 (4exs.), 9. X. 1999 (5exs.), 10. X. 1999 (2exs.), 16. X. 1999 (1ex.), 17. X. 1999 (1ex.); FIT4: 25. IX. 2004 (1ex.). マキノ町石庭, 22. IV. 2000 (1ex.). マキノ町辻, 28. III. 2004 (2exs.).
27. オオサワチビオオキノコ *Tritoma osawai* Nakane, 1981 【初】  
長浜市高山町金糞岳, 2. VIII. 2013 (1ex.). 東近江市紅葉尾町 -FIT2: 26. IX. 2009 (1ex.); FIT3: 3. X. 2009 (1ex.), 21. VIII. 2010 (1ex.), 28. VIII. 2010 (1ex.), 14. IX. 2013 (1ex.); FIT4: 29. VIII. 2009 (1ex.), 7. VIII. 2011 (1ex.), 22. IX. 2012 (1ex.); FIT 立枯: 16. IX. 2011 (1ex.), 11. VIII. 2012 (1ex.), 17. VIII. 2013 (1ex.).
28. キベリハバビロオオキノコ *Tritoma pallidicincta* (Lewis, 1887) 【初】  
大津市木の岡町, 23. VI. 2013 (1ex.). 東近江市紅葉尾町 -FIT4: 16. IV. 2011 (1ex.), 5. VII. 2009 (2exs.), 11. VII. 2009 (2exs.). 日野町竜王山, 15. IV. 1994 (1ex.).
29. ハラアカチビオオキノコ *Tritoma pallidiventris* (Lewis, 1887) 【初】  
東近江市紅葉尾町 -FIT1: 16. IX. 2011 (1ex.), 28. IX. 2012 (1ex.).
30. ベニモンチビオオキノコ *Tritoma sobrina* (Lewis, 1887)  
彦根市中山町, 29. IV. 2000 (2exs.). 東近江市紅葉尾町 -FIT1: 29. VII. 2012 (1ex.), 22. IV. 1989 (4exs.). 日野町竜王山, 30. IV. 1999 (3exs.).
31. タカクラチビオオキノコ *Tritoma takakurai* Nakane, 1979 【初】  
高島市生杉三国峠, 24. IX. 2008 (1ex.), 木村史明採集.
32. ムツホシチビオオキノコ *Tritoma towadensis* Chûjô, 1952 【初】  
東近江市紅葉尾町 -FIT1: 12. V. 2012 (1ex.), 26. V. 2013 (1ex.); FIT2: 14. V. 2011 (1ex.); FIT3: 1. VI. 2012 (1ex.).
33. カタベニチビオオキノコ *Tritoma tripartaria* (Lewis, 1887) 【初】  
多賀町高室山 -FIT2: 24. V. 2003 (1ex.). 東近江市紅葉尾町 -FIT1: 22. VIII. 2009 (1ex.), 18. V. 2013 (1ex.), 6. VII. 2013 (1ex.); FIT2: 19. VI. 2011 (1ex.); FIT3: 12. VII. 2008 (1ex.), 20. VI. 2009 (1ex.), 27. VI. 2009 (1ex.), 24. VII. 2010 (1ex.), 14. V. 2011 (1ex.), 14. VIII. 2011 (1ex.), 12. V. 2012 (1ex.), 1. VI. 2012 (1ex.), 30. VI. 2012 (1ex.), 11. VIII. 2012 (1ex.); FIT4: 22. V. 2010 (1ex.), 29. VII. 2012 (1ex.); FIT 立枯: 14. IX. 2013 (1ex.), 4. VII. 2008 (1ex.), 4. VI. 2010 (1ex.).

## ホソガタオオキノコムシ亜科 Dacninae

34. ニホンホソオオキノコムシ *Dacne japonica* Crotch, 1873 【初】

大津市園城寺町, 22. II. 2009 (2exs.), 中川優採集, 2009. XI. 10 (6exs.), 中川優採集. 大津市神宮町, 2009. X. 23 (2exs.), 中川優採集.

35. セモンホソオオキノコムシ *Dacne picta* Crotch, 1873 【初】

大津市神宮町, 23. X. 2009 (4exs.), 中川優採集.

36. ズグロホソオオキノコムシ *Dacne zonaria* Lewis, 1887 【初】

東近江市永源寺高野町-FIT 立枯: 9. X. 2011 (2exs.). 多賀町河内風穴, 15. XI. 2009 (1ex.).

37. ベニモンムネビロオオキノコムシ *Microsternus perforatus* (Lewis, 1883) 【初】

大津市木戸, 11. XI. 2008 (3exs.), 武田滋採集.

## オビオオキノコムシ亜科 Megalodacninae

38. ミヤマオビオオキノコムシ *Episcapha gorhami* Lewis, 1879

高島町鶴川, 1. X. 2000 (1ex.). 東近江市永源寺渡子, 25. VIII. 1991 (1ex.). 東近江市永源寺政所, 5. VII. 1987 (1ex.). 東近江市紅葉尾町, 4. VI. 1988 (1ex.), 4. VII. 1993 (1ex.). 余呉町余呉湖, 8. IV. 2000 (1ex.). 大津市坊村, 13. V. 1979 (2exs.).

39. ヒメオビオオキノコムシ *Episcapha fortunei* Crotch, 1873 【初】

愛東町上岸本, 9. V. 1988 (1ex.). 大津市木の岡町, 23. VI. 2013 (1ex.). 日野町綿向山, 30. V. 1990 (1ex.). 長浜市東浅井, 10. VII. 1984 (2exs.), 寺本憲之採集.

40. タイショウオオキノコムシ *Episcapha morawitzi* (Solsky, 1871) 【初】

東近江市紅葉尾町, 20. VI. 1990 (1ex.).

## 2) 季節消長について

FIT を設置した 4 地点のうち、東近江市紅葉尾町における 7 年間の FIT によるオオキノコムシ亜科の採集記録 (全捕獲数; 322 頭) から季節消長を概観すると (図 1), 春先 (最も早い時期; 3/9) から姿を現し、秋 (最も遅い時期; 11/5) には没姿することが読み取れる。優占種は、セグロチビオオキノコムシ (捕獲数; 61 頭, 以下同じ), アシグロチビオオキノコムシ (36 頭) およびミツボシチビオオキノコムシ

(33 頭) で、これら 3 種で全捕獲数の 40% を占めた。優占 3 種のセグロチビオオキノコムシ, アシグロチビオオキノコムシおよびミツボシチビオオキノコムシの季節消長を図 2-4 に示す。セグロチビオオキノコムシは年間を通じて発生が見られ、そのピークは 6 月上旬、同じくアシグロチビオオキノコムシは秋期の発生が多く、そのピークは 9 月下旬を示し、ミツボシチビオオキノコムシは初夏から夏期に発生が多く、そのピークは 6 月下旬であった。

## 考察

## 1) 分布種数について

滋賀県ではこれまで以下のオオキノコムシ科 9 種が記録されている (新保・保積, 1979; 新保, 1991; 山本, 2007)。

- オオキノコムシ *Encaustes praenobilis* Lewis, 1883
- トモンチビオオキノコムシ *Tritoma asahinai* Nakane, 1950
- ミツボシチビオオキノコムシ *T. maculifrons* (Lewis, 1887)
- ツマグロチビオオキノコムシ *T. nigropunctata* (Lewis, 1887)
- ベニモンチビオオキノコムシ *T. sobrina* (Lewis, 1887)
- カタボシエグリオオキノコムシ *Megalodacne bellula* Lewis, 1883
- ミヤマオビオオキノコムシ *Episcapha gorhami* Lewis, 1879
- ヒメオビオオキノコムシ *E. fortunei* Crotch, 1873
- ツマグロヒメコムシ *Anadastus praeustus* (Crotch, 1873)

a, c ~ g, i は新保・保積 (1979), h は新保 (1991), b は山本 (2007)。

本報告では計 40 種 (686 頭) を記録し, No. 1 (= a), No. 19 (= b), No. 23 (= c), No. 24 (= d), No. 28 (= e), No. 36 (= f), No. 37 (= g), No. 39 (= h) の 8 種を除く 32 種は滋賀県分布初記録と考えられる。

本報告 40 種と既報告 (上記の f) を合わせることで、滋賀県のオオキノコムシ科の記録種数は 41 種となる。コムシ科を除いたオオキノコムシ亜科の種数は 39 種となり、ちなみに近府県でのオオキノコムシ亜科の種数は福井県で 53 種 (福井県県民生活部自然保護課, 2002 ほか), 京都府で 52 種 (京都府企画環境部環境企画課, 1998 ほか) の分布が記録されている。

今後、滋賀県内の湖西・湖北域のデータを把握するなど、記録の集積を継続したい。

## 2) 季節消長について



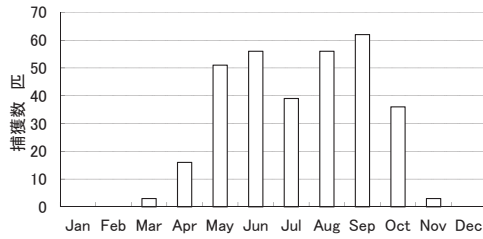


図1. FITによるオオキノコムシ亜科全種の捕獲消長（東近江市永源寺紅葉尾町2007-2013年）。

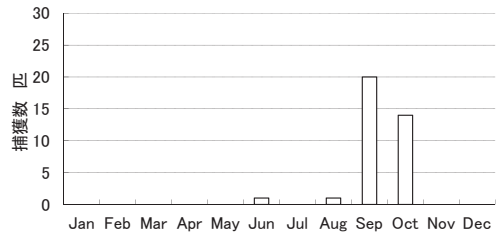


図3. FITによるアシグロチビオオキノコの捕獲消長（東近江市永源寺紅葉尾町2007-2013年）。

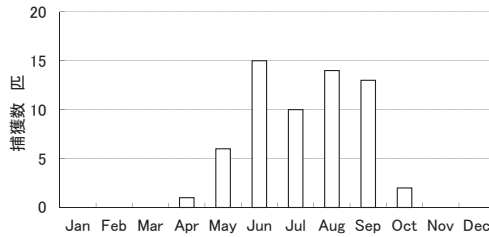


図2. FITによるセグロチビオオキノコの捕獲消長（東近江市永源寺紅葉尾町2007-2013年）。

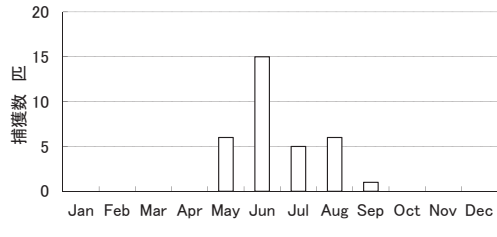


図4. FITによるミツボシチビオオキノコの捕獲消長（東近江市永源寺紅葉尾町2007-2013年）。

オオキノコムシ亜科の各種は、キノコと密接に結びついた生態を有している（芦田，1997；下山，1960）。一方，食餌となるキノコの生育特性は複雑であり，子実体発生を誘起・促進する要因は，温度，湿度および通風等が複雑に影響している。紅葉尾町のFIT設置地点（標高700 m）は，川沿いの段丘上に位置し，植物層はスギ人工林および広葉樹林である。川沿いに位置することから，林内は比較的湿度は保たれており，各種キノコの生育に適していたものと考えられる。また，滋賀県では他所と同様にシカ個体数の増加が認められている。神奈川県丹沢・堂平ではシカによる採食や地表の攪乱が目立ち，大型のキノコの分布は著しく貧弱になっている（城川ら，2007）。FIT設置地点においてもシカを確認しており，今後，キノコの生育に負の影響を与えているシカについても注視していきたい。

横原ら（2009）は，南西諸島において，ヨツモンチビオオキノコ *Aporotritoma amamiensis* (Chûjô, 1969) をスギ林で多数捕獲し，この多産について，調査したスギ林が川沿いにあったことから，広葉樹林よりもスギ林の方が一般的に林内湿度は高く，このスギ林が本種の好むキノコの生育に適した環境であったと推定している。芦田（1997）は，*Aporotritoma* 属のオオキノコムシは総じて褐色腐朽菌（オシロイタケやアオゾメタケ）に特異性が高いとしている。これらのことから，紅葉尾町のFIT設置地点は，褐色腐朽菌などの生育にも適してお

り，*Aporotritoma* 属4種を含む32種と多種のオオキノコムシ類が得られたと考えられた。

採集方法として，横原ら（2009）はマレーズトラップでは南西諸島において2年間でわずか5種21個体しか得られておらず，オオキノコムシ類の捕獲に適したトラップとはいえないとしている。生川（2002）は，オオキノコムシ類の採集方法について，キノコからの見つけ採りや誘引剤トラップの他に効率的な採集方法は見つけることができなかつたとしており，食餌とするキノコが判らないのが難点であるもののFITは設置場所を考慮すればオオキノコムシの採集には，かなりの個体数が採集できるとしている。また，ハクサンチビオオキノコ *Tritoma hakusanensis* Sasaji et Hoshina, 2003 のタイプシリーズとなった3頭全てがFITで9月に採集されている（保科ほか，2003）。これらのことから，本報告においてもオオキノコムシ類において多種多数の個体が得られたFITは，有効な採集方法と考えられる。

なお，本報告において，比較的得難いキボシチビオオキノコを県北西部の高島市生杉と，県東部の多賀町高室山および東近江市紅葉尾町で採集した。県北西部におけるものは上翅の4紋が大きく明瞭であるが，県東部の紅葉尾町のは斑紋が小さく，2紋となること（図5-8）や腹面が黒色～褐色になるなどの変異が認められた。同所で得られるアシグロチビオオキノコとの区別は（Chûjô,

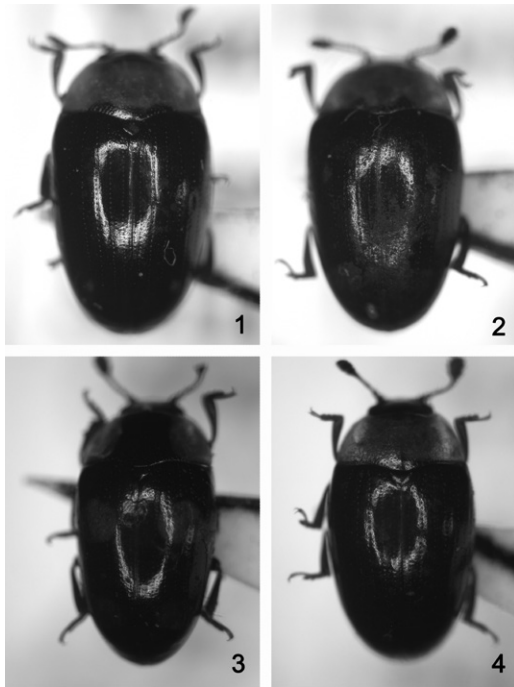


図5-8. キボシチビオオキノコ (5-7) とアシグロチビオオキノコ (8). 1, 東近江市紅葉尾町産 (2紋); 2, 東近江市紅葉尾町産 (4小紋); 3, 高島市三国峠産 (4紋); 4, 東近江市紅葉尾町産.

1969), 斑紋の有無以外では判断が困難であり, 形態的差異が乏しく (内藤, 2000), 同一種の可能性 (中根, 1958) もあることから, 検討を要すると考えられる.

オオキノコムシ亜科の各種は, キノコと密接な関係を有することからも森林環境の指標性を有する可能性を示唆しており, 本報告のような知見の集積により様々な場面において環境指標生物として利用の可能性が高まるものと考えられる.

### 謝辞

清山好美氏 (大阪府) には同定いただき, 武田滋氏 (大津市), 寺本憲之氏 (近江八幡市), 伊藤建夫氏 (京都府), 木村史明氏 (奈良県), 小西博之氏 (奈良県) および植田謙一氏 (兵庫県) には県内の標本・情報を提供いただいた。また無名の査読者には本稿を校閲いただき, 有益な指摘をいただいた。ここに記して謝辞としたい。

### 引用文献

- 芦田 久, 1997. オオキノコムシ京都府における調査を中心として一. 昆虫と自然, 32 (2): 9-13.
- Chûjô, M. 1969. Fauna Japonica: Erotylidae (Insecta: Coleoptera) (Biogeographic. Soc. Japan ed.). 316 pp., 23 pls. Academic Press, Tokyo.
- 福井県県民生活部自然保護課, 1998. オオキノコムシ科 Erotylidae. pp. 189-192. 福井県昆虫目録 (第2版). 567 pp.
- 保科英人・佐々治寛之・高橋直樹・牛嶋啓明, 2003. 2002年石川県白山系で採集された甲虫類 付 オオキノコムシ科昆虫の1新種の記載. 福井大学地域環境研究教育センター研究紀要「日本海地域の自然と環境」(10), 15-39.
- 城川四郎・三村浩康・井上幸子・藤澤示弘, 2007. III 丹沢の大型菌類 (きのこ) 相. 丹沢大山総合調査学術報告書, 363-368.
- 京都府企画環境部環境企画課, 2002. 京都府自然環境目録鞘翅 (コウチュウ) 目. 京都府文化環境部自然環境保全課 (オンライン). [http://www.pref.kyoto.jp/kankyo\\_red/1214198141184.html](http://www.pref.kyoto.jp/kankyo_red/1214198141184.html)
- 九州大学農学部昆虫学教室・日本野生生物研究センター (共編), 1989. 日本産昆虫総目録1, 379-383.
- 横原 寛・伊禮英毅・宮城 健・安里 修, 2009. 南西諸島に設置したマレーズトラップで捕獲された昆虫類 (2) 一奄美大島, 沖縄島で得られた珍しいオオキノコムシ類一. 月刊むし, (463): 27-30.
- 内藤隆夫, 2000. 兵庫県と京都府におけるオオキノコムシ科の記録. 月刊むし, (349): 26-28.
- 中根猛彦, 1958. 日本の甲虫 (41) おおきのこむし科. 新昆虫, 11(5): 53-60.
- 生川展行, 2002. *Tritoma* 属 (オオキノコムシ科) の見分け方. 昆虫と自然, 37 (6): 45-47.
- 生川展行, 2006. 最近記載された日本産オオキノコ. 昆虫と自然, 41 (2): 25-28.
- 佐々治寛之, 1985. オオキノコムシ科. 原色日本甲虫図鑑 (III): 217-229, pls. 35-36. 保育社, 大阪.
- 下山健作, 1960. 十和田湖周辺のオオキノコムシ類. 昆虫学評論, 11 (2): 49-58.
- 新保友之・保積隆夫, 1979. 滋賀県の昆虫相. pp. 801-889. 滋賀県の自然. 滋賀県自然保護財団.
- 新保友之, 1991. 滋賀県の昆虫相 (II). pp. 1791-1845. 滋賀県自然誌. 滋賀県自然保護財団.
- 山本雅則, 2002. 滋賀県で採集した食糞性コガネムシ類 (4). 鯉角通信, 5: 1-8.
- 山本雅則, 2007. 滋賀県からのトモンチビオオキノコの分布記録. 甲虫ニュース, (160): 4.
- 山本雅則・大原昌宏, 2013. 滋賀県で採集されたエンマムシの記録. さやばねニューシリーズ, (11): 16-18.
- 山本雅則・久松定智, 2015. 滋賀県で採集されたケシキスイ科の記録と季節消長について. さやばねニューシリーズ, (17): 26-31.

(2015年11月4日受領, 2015年12月4日受理)