

に *L. aequalis* が知られているが、以下の特徴により、両者を識別することができる。

1. 体は細長く、体幅のほぼ3.6倍；触角第3節は4節に比べ明らかに短い (Fig. 5)；前胸背板は点刻は明瞭で、強い光沢をもつ；前胸背板後方側縁はほぼ直線で後角手前で波曲しない；背面全体は淡黄色の明瞭な毛で被われる；雄交尾器は中央片先端部が丸くなり、切断状とはならない (Fig.10)*L. pescadorensis* (Miwa)
- . 体は幅広く、体幅のほぼ3.4倍；触角第3節と4節はほぼ同長 (Fig. 6)；前胸背板は点刻はやや不明瞭で、点刻間は光沢を欠く；前胸背板後方側縁は後角手前で波曲する；背面全体は

無毛に近い；雄交尾器は中央片先端部が切断状に近い (Fig. 11)*L. aequalis* (Candèze)

引用文献

Hayek, C. M. F. von, 1973. A reclassification of the subfamily Agrypninae (Coleoptera: Elateridae). Bulletin of the British Museum (Natural History) Entomology, Supplement, 20: 1-309.

Jiang, S. -H., 1993. A catalogue of the Chinese Elateridae: 136-162. Beijing Agricultural University Publishing House, Beijing.

Miwa, Y., 1934. The fauna of Elateridae in the Japanese Empire. Report of the Department of Agriculture Government Research Institute Formosa, (55): xi+ii+359 pp.

Suzuki, W., 1999. Catalogue of the family Elateridae (Coleoptera) of Taiwan. Miscellaneous Reports of the Hiwa Museum for Natural History, (38): 1-348.

(2016年1月18日受領, 2016年2月26日受理)

【短報】関東および九州におけるネアカヒメフトコムツキダマシの記録

ネアカヒメフトコムツキダマシ *Bioxyllus natsumiae* Watanabe, 2009 は、岡山県新見市千屋 (ちや) で採集された6個体の雄標本に基づいて渡辺昭彦氏により命名されたコムツキダマシであるが、その後の記録はないようである。筆者は、群馬県および鹿児島県で採集された個体を検することができたので、新産地として記録をしておきたい。

小文を書くにあたり、貴重な種を検査する機会を与えてくださった渋川市の堀口徹氏および久留米市の野田亮氏、本種についていろいろとご教示くださった岡山県の渡辺昭彦氏に厚くお礼申し上げる。

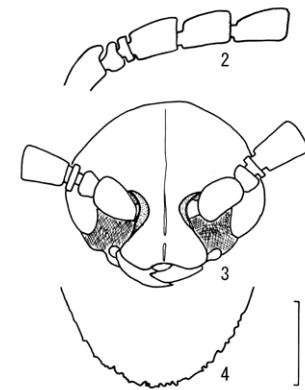
検視標本: 1♂ (Fig. 1), 群馬県多野郡上野村植原, 15-26. VIII. 2012, 堀口徹採集 (FIT); 1♂ (Figs. 2-4), 鹿児島県肝属郡南大隅町杉山ダム, 16-17. VIII. 2014, 野田亮採集 (FIT) (筆者保管)。

分布: 本州 (群馬県, 岡山県), 九州 (鹿児島県)。

日本産のコムツキダマシの中では、とても特徴のある

種である。上翅基部が赤褐色となること、触角2・3 (Fig. 2) はともに短く、その合計は4節より明らかに短いこと、頭部 (Fig. 3) には正中線に沿って明瞭な隆起線を持つこと、そして腹部末端節 (Fig. 4) は、不揃いに細かく鋸歯状を呈することにより、他種との識別は容易である。

今回、群馬県と鹿児島県から本種



Figs. 2-4. *Bioxyllus natsumiae* Watanabe, 2009, ♂. 2, basal six segments of right antenna; 3, head, frontal view; 4, posterior margin of 5th visible abdominal sternite, dorsal view. Scale: 0.49 mm.

が得られたことにより、本種は、関東から九州にかけて広く分布している可能性があることが示唆された。

引用文献

Watanabe, A., 2009. A new false click beetle species (Coleoptera: Eucnemidae: Melasinae) from Okayama Prefecture, west Japan. Entomological Review of Japan, 64(2): 135-138.

(鈴木 互 211-0031 川崎市中原区木月大町 6-1 法政大学第二高等学校生物科)



Fig. 1. *Bioxyllus natsumiae* Watanabe, 2009, habitus, dorsal view.